

HANDBOOK NG PAGMAMANEHO NG **CALIFORNIA**

Available ang handbook na ito sa
dmv.ca.gov



Gavin Newsom, Gobernador
Estado ng California
Toks Omishakin, Kalihim ng
Ahensya ng Transportasyon ng Estado ng California
Steve Gordon, Direktor ng
California Department of Motor Vehicles





Sumali sa pamamagitan ng pagkuha ng **REAL ID** sa **REALID.dmv.ca.gov**



Simulan ang iyong aplikasyon online



Mag-upload ng mga kinakailangang dokumento
(isang patunay ng pagkakakilanlan at dalawang patunay
ng panirahan)



Magpa-appointment sa DMV

Dalhin ang code ng kumpirmasyon at mga orihinal na
dokumento
(Hindi nagtatago ng mga orihinal na dokumento ang DMV)



**REAL
ID** 



Minamahal na kapwa Taga-California,

Naglalakbay man sa pamamagitan ng kotse, transit, bisikleta, scooter, skateboard o paglalakad, gusto nating lahat na ligtas na makarating sa ating destinasyon. Nakalulungkot, maraming taga-California ang hindi nakakarating nang ligtas sa kanilang destinasyon.

Mula noong 2010, higit sa 30,000 katao ang namatay at isa pang 100,000 katao ang malubhang nasugatan sa mga kalsada ng California. Lumalala ang nakamamatay na trend na ito, lalo na sa mga taong naglalakad o nagbibisikleta. Nakita namin ang halos 50 porsiyentong pagtaas sa taunang sanhi ng pagkakamatay at malubhang pinsala para sa mga naglalakad at higit sa 60 porsiyentong pagtaas ng mga nagbibisikleta na namamatay bawat taon mula noong 2010.

Hindi tulad ng sa amin na naglalakbay gamit ang mga sasakyan na may mga seat belt, airbag at iba pang feature para sa kaligtasan, ang mga tao sa labas ng mga sasakyan ay walang parehong antas ng proteksyon at mas walang kalaban-laban sa tuwing nasa kalsada sila. Dapat palaging maging pangunahing bagay sa ating isipan ang kanilang kaligtasan kapag nagmamaneho tayo.

Ginagawa ng California ang lahat ng posible upang ipatupad ang mga komprehensibong hakbang para sa kaligtasan ng trapiko upang maalisan ang mga pagkakamatay at malubhang pinsala sa ating mga kalsada. Kabilang dito ang mga estratehiya upang mabawasan ang ating pagiging dependent sa pagmamaneho, sa paraan ng pagdidisenyo natin ng mga kalsada at interseksyon, sa pagpapalawak ng mga opsyon sa ligtas na paglalakad at pagbibisikleta.

Ngunit kailangan namin ang iyong tulong. Kung lahat tayo ay hindi nagsasanay ng ligtas na mga gawi sa pagmamaneho, patuloy na mangyayari ang mga maiiwasang trahedyang ito. Mangyaring tiyaking mag-seat belt, sundin ang lahat ng batas trapiko, bigyang-pansin ang mga naglalakad at nagbibisikleta, at huwag magmaneho kung ikaw ay wala sa pokus o may kapansanan.

Umaasa ako na ang impormasyon sa Handbook ng Pagmamaneho ng California na ito ay maaaring makatulong sa lahat ng nasa kalsada – mga driver, nagbibisikleta at naglalakad – na ligtas na makarating sa kanilang destinasyon. Dahil ito ay higit pa sa pag-aaral lang ng mga panuntunan ng mga kalsada. Maaaring isa itong bagay kung saan nakasalalay ang buhay at kamatayan.

Hinihiling na sana'y maging ligtas ang iyong paglalakbay,

A handwritten signature in black ink, appearing to be 'D. A.', written in a cursive style.

Toks Omishakin

Kalihim

Ahensya ng Transportasyon ng Estado ng California

COPYRIGHT

© Copyright, Department of Motor Vehicles 2023

Lahat ng karapatan ay protektado.

Ang likhang ito ay protektado ng Batas sa Copyright ng U.S. Ang Department of Motor Vehicles (DMV) ay nagmamay-ari ng copyright sa likhang ito. Ginagawang ilegal ng Batas sa Copyright ang:

1. Gumawa ng kopya ng alinmang bahagi ng handbook na ito.
2. Mag-print ng mga kopya ng handbook na ito at ibigay ang mga ito sa ibang tao.
3. Isulat ang iyong sariling bersyon ng handbook na ito.
4. Ilagay ang handbook na ito sa pampublikong display.
5. Isagawa (basahin nang malakas) ang handbook sa publiko.

Kung may mga tanong ka tungkol sa kung maaari kang gumawa ng mga kopya ng anumang bahagi ng handbook na ito, ipadala ang mga ito sa tanggapan ng:

Department of Motor Vehicles
Legal Office, MS C128
PO Box 932382
Sacramento, CA 94232-3820

Disclaimer

Ang handbook na ito ay isang buod ng mga batas at regulasyon sa *Code ng Sasakyan* na available sa **leginfo.legislature.ca.gov**. Ang DMV, tagapagpatupad ng batas, at ang mga hukuman ay sumusunod sa buong, eksaktong wika.

Makipag-ugnayan sa Amin

Magpadala ng mga komento o mungkahi para sa handbook ng pagmamaneho na ito sa **dmv.ca.gov/customerservice**.

TALAAAN NG MGA NILALAMAN

SEKSYON 1. <i>Ang Lisensya sa Pagmamaneho ng California</i>	1
SEKSYON 2. <i>Pagkuha ng Permit sa Pagtuturo at Lisensya sa Pagmamaneho</i>	3
SEKSYON 3. <i>Ang Proseso ng Pagsusuri</i>	6
SEKSYON 4. <i>Pagbabago, Pagpapalit, at Pag-renew ng Iyong Lisensya sa Pagmamaneho</i>	9
SEKSYON 5. <i>Isang Introduksyon sa Pagmamaneho</i>	11
SEKSYON 6. <i>Pag-navigate sa mga Kalsada</i>	15
SEKSYON 7. <i>Mga Batas at Panuntunan ng Kalsada</i>	35
SEKSYON 8. <i>Ligtas na Pagmamaneho</i>	60
SEKSYON 9. <i>Alak at mga Ipinagbabawal na Gamot</i>	77
SEKSYON 10. <i>Pananagutan sa Pinansyal, Mga Kinakailangan sa Seguro, at Banggaan</i>	82
SEKSYON 11. <i>Mga Kinakailangan sa Pagpaparehistro ng Sasakyan</i>	85
SEKSYON 12. <i>Kaligtasan sa Pagmamaneho</i>	87
SEKSYON 13. <i>Mga Nakatatanda at Pagmamaneho</i>	90
SEKSYON 14. <i>Talasalitaan</i>	92

MGA SERBISYO NG DMV

Gawing available ang iyong lisensya sa pagmamaneho o numero ng kard ng pagkakakilanlan (identification o ID), numero ng plaka ng sasakyan, o numero ng pagkakakilanlan ng sasakyan (vehicle identification number, VIN).

Mga Online Na Serbisyo

Pag-renew ng Rehistro ng Sasakyan sa dmv.ca.gov/vrservices.

Pag-renew ng Lisensya sa Pagmamaneho sa dmv.ca.gov/dlservices.

Mga Appointment sa Tanggapan sa dmv.ca.gov/make-an-appointment.

Bisitahin ang dmv.ca.gov/online upang makahanap ng maraming iba pang online na serbisyo.

Mga Serbisyo sa Kiosk

Bisitahin ang dmv.ca.gov/kiosk upang mahanap ang mga serbisyo at lokasyon ng kiosk.

Mga Serbisyo sa Telepono

Tumawag sa 1-800-777-0133:

Sa normal na oras ng negosyo:

- Makipag-usap sa isang kinatawan ng DMV.

Mga Serbisyo sa Telepono na Automated 24/7:

- I-renew ang rehistro ng iyong sasakyan.
- Gumawa ng isang appointment sa tanggapan ng DMV.

Ang mga indibidwal na bingi, mahina ang pandinig, o may kapansanan sa pagsasalita ay maaaring tumawag sa 1-800-368-4327 para sa tulong.

SEKSYON 1. *Ang Lisensya sa Pagmamaneho ng California*

Ang lisensya sa pagmamaneho ng California ay nagbibigay-daan sa iyo na magmaneho sa mga pampublikong kalsada.

Bago ka makakuha ng lisensya sa pagmamaneho sa California, kinakailangan mong ipasa ang mga pagsusuri sa pagmamaneho para sa kaalaman at behind-the-wheel batay sa impormasyon sa handbook na ito.

Dapat ay mayroon kang tamang lisensya para imaneho ang uri ng iyong sasakyan. Karamihan sa mga tao ay nangangailangan ng di-komersyal na Class C na lisensya sa pagmamaneho. Upang magpatakbo ng mga komersyal na sasakyan, motorsiklo, at iba pang uri ng sasakyan, dapat ay mayroon kang ibang klase ng lisensya.

Para sa impormasyon sa mga sasakyang saklaw ng Class C, bisitahin ang **dmv.ca.gov/dl**.

MGA PAGTATALAGA NG KARD

REAL ID na Lisensya sa Pagmamaneho

Simula Mayo 2025, dapat na sumusunod sa REAL ID ang iyong lisensya sa pagmamaneho o kard ng pagkakakilanlan (identification, ID) kung gagamitin mo ito sa:

- Pagsakay ng eroplano para sa mga lokal na paglipad.
- Pagpasok sa mga base ng militar.
- Pagpasok sa karamihan ng mga pederal na pasilidad.

Bisitahin ang **dmv.ca.gov/realid** para matuto pa tungkol sa pag-a-apply para sa REAL ID.

Mga Lisensya sa Pagmamaneho para sa mga Walang Dokumentong Residente

Nag-aalok ang California ng mga lisensya sa pagmamaneho para sa lahat ng residente anuman ang katayuan sa imigrasyon. Para sa karagdagang impormasyon, bisitahin ang **dmv.ca.gov/dl**.

Donor ng Organ at Tissue

Para sa impormasyon, bisitahin ang **donateLIFECalifornia.org**.

Mga Veteran

Bisitahin ang **dmv.ca.gov/veterans** upang matuto nang higit pa tungkol sa mga kinakailangan at benepisyo ng isang itinalagang Veteran.

Mga ID Card

Ibinibigay ang mga ID card para sa mga layunin ng pagkakakilanlan sa mga kwalipikadong tao sa anumang edad. Hindi ka nila pinapayagang magmaneho. Upang makakuha ng ID, dapat mong ibigay ang iyong dokumento ng pagkakakilanlan, mga dokumento ng paninirahan, at numero ng social security.

Bisitahin ang **dmv.ca.gov/id-cards** upang kumpletuhin ang isang aplikasyon ng ID card at makakuha ng impormasyon sa mga kasalukuyang tinatanggap na dokumento at pinababang bayarin, libre, o mga senior ID card.

MAG-SEAT BELT SA BAWAT PAGKAKATAON



Gawin mo ito para sa **IYO**
at sa mga taong **MAHAL MO**

SEKSYON 2. *Pagkuha ng Permit sa Pagtuturo at Lisensya sa Pagmamaneho*

Kung wala kang lisensya sa pagmamaneho mula sa California o sa ibang estado, dapat kang mag-apply para sa permit sa pagtuturo bago kumuha ng pagsusuri sa pagmamaneho para sa behind-the-wheel upang makuha ang iyong lisensya sa pagmamaneho.

ANG KAILANGAN MO

Upang mag-apply para sa isang permit sa pagtuturo o lisensya sa pagmamaneho, dapat kang magbigay ng:

- **Patunay ng pagkakakilanlan:** Pagpapatunay kung sino ka.
- **Dalawang patunay ng paninirahan:** Pagpapatunay na nakatira ka sa California. Maaaring malapat ang mga pagbubukod.
- **Legal na dokumento ng buong pangalan:** Pagpapatunay ng iyong kasalukuyang pangalan kung hindi tumutugma ang pangalan sa iyong dokumento ng pagkakakilanlan at aplikasyon.
- **Numero ng social security:** Maaaring malapat ang mga pagbubukod.

Para sa mga kinakailangan ng REAL ID, kasalukuyang tinatanggap na mga dokumento, at pagiging kwalipikado, bumisita sa dmv.ca.gov/realid.

MAGPAREHISTRO UPANG MAKABOTO

Para sa impormasyon sa pagpaparehistro upang bumoto, bisitahin ang Kalihim ng Estado ng California sa sos.ca.gov.

PAG-A-APPLY PARA SA ISANG PERMIT SA PAGTUTURO

Para mag-apply sa isang Class C na permit sa pagtuturo:

1. Kumpletuhin ang isang Lisensya sa Pagmamaneho at Aplikasyon para sa ID Card.
2. Magbigay ng iyong mga dokumento.
3. Magbayad ng non-refundable na bayad sa aplikasyon.
4. Ipasa ang iyong (mga) pagsusuri para sa kaalaman.
5. Ipasa ang isang pagsusuri para sa paningin.

Para sa karagdagang impormasyon, bisitahin ang dmv.ca.gov/instructionpermit para sa kumpletong listahan ng mga hakbang at kinakailangan sa aplikasyon.

Kung ikaw ay wala pang 18 taong gulang, kakailanganin mo ring:

- May edad na hindi bababa sa 15½ taong gulang.
- Kumpletuhin ang isang programa sa edukasyon para sa pagmamaneho.
- Papirmahin ang magulang o tagapag-alaga para aprubahan ang aplikasyon at tanggapin ang pinansyal na pananagutan (tingnan ang Seksyon 10). Kung ang iyong mga magulang o tagapag-alaga ay nagsasalo sa pinagsamang kustodiya sa iyo, pareho silang dapat pumirma.
- Hintaying gamitin ang iyong permit sa pagtuturo hanggang magsimula kang magsanay sa pagmamaneho para sa behind-the-wheel kasama ang isang instruktur na magpapatunay ng permit.

MGA PAARALAN SA PAGMAMANEHO

Inaalok ang edukasyon sa pagmamaneho at pagsasanay sa pagmamaneho sa mga paaralan para sa pagmamaneho na may lisensya ng DMV at ilang hayksul. Ang mga tagapagturo ay dapat magdala ng ID card ng tagapagturo. Hilingin na makita ito.

Tingnan ang pahina ng Mga Paaralan sa Pagsasanay sa Pagmamaneho sa dmv.ca.gov/driver-ed para sa karagdagang impormasyon tungkol sa pagpili ng paaralan sa pagmamaneho.

PAG-A-APPLY PARA SA LISENSYA SA PAGMAMANEHO

Upang makuha ang iyong lisensya sa pagmamaneho pagkatapos mong makuha ang iyong permit sa pagtuturo, kailangan mong:

- Magsanay sa pagmamaneho kasama ang isang lisensyadong driver ng California na may edad na hindi bababa sa 18 taong gulang (25 para sa mga menor de edad). Ang taong ito ay dapat umupo nang malapit upang kontrolin ang sasakyan kung kinakailangan.
- Pumasa sa pagsusuri sa pagmamaneho para sa behind-the-wheel.

Kung ikaw ay wala pang 18 taong gulang, kakailanganin mo ring:

- Hindi bababa sa 16 na taong gulang.
- Magkaroon ng permit sa pagtuturo mula sa California o ibang estado nang hindi bababa sa 6 na buwan (o maging 18 taong gulang) bago magpa-iskedyul ng iyong pagsusuri sa pagmamaneho para sa behind-the-wheel.
- Patunayan na natapos mo ang **parehong** pagtuturo sa pagmamaneho at pagsasanay sa pagmamaneho.
- Magsanay sa pagmamaneho nang hindi bababa sa 50 oras kasama ang isang lisensyadong driver ng California na may edad na hindi bababa sa 25 taong gulang. Sampung oras dapat sa gabi.

Tingnan ang pahina ng Mga Lisensya sa Pagmamaneho sa dmv.ca.gov/dlservices para sa kumpletong listahan ng mga hakbang sa aplikasyon, kinakailangan, ang Parent Teen Driving Contract, at Score Sheet ng Driving Performance Evaluation (DPE).

Mga Restriksyon at Pagbubukod para sa Menor de Edad

Kapag wala ka pang 18 taong gulang, ang iyong lisensya sa pagmamaneho ay magkakaroon ng salitang probisyonal. Bilang isang probisyonal na driver, ikaw ay **hindi maaaring** magmaneho:

- Sa pagitan ng 11 p.m. at 5 a.m. sa unang 12 buwan na mayroon kang lisensya.
- Sa mga pasaherong wala pang 20 taong gulang, maliban kung sumakay sa iyo ang iyong magulang o tagapag-alaga o ibang lisensyadong driver ng California (na may edad na hindi bababa sa 25 taong gulang).
- Para sa bayad o pagpapatakbo ng mga sasakyan na nangangailangan ng komersyal na Class A, B, o C na lisensya.

May mga pagbubukod sa mga restriksyon na ito kung ikaw ay:

- Mayroong medikal na pangangailangan at hindi makahanap ng ibang makatuwirang paraan sa paglalakbay. Dapat magdala ng tala na pinirmahan ng iyong manggagamot. Dapat nakalagay sa tala ang iyong medikal na kondisyon at petsa kung kailan ka inaasahang gumaling.
- Magmamaneho para sa pag-aaral o isang aktibidad sa paaralan. Dapat magdala ng isang tala na pinirmahan ng punong-guro, dean, o kinatawan ng iyong paaralan.
- Dapat magmaneho para sa mga kadahilanan ng trabaho. Dapat magdala ng tala na pinirmahan ng iyong employer. Dapat kumpirmahin ng tala ang iyong trabaho.
- Dapat magmaneho ng isang malapit na miyembro ng pamilya. Dapat magdala ng tala na pinirmahan ng iyong magulang o legal na tagapag-alaga. Dapat nakalagay sa tala ang dahilan kung bakit kailangan mong magmaneho, ang miyembro ng pamilya, at petsa kung kailan matatapos ang pangangailangan.

TANDAAN: Maaaring kanselahin ng isang magulang o tagapag-alaga ang lisensya ng kanilang tinedyer sa pamamagitan ng pagkumpleto ng isang Kahilingan para sa Pagkansela o Pagsuko ng Lisensya sa Pagmamaneho o ID Card form.

SEKSYON 3. *Ang Proseso ng Pagsusuri*

MGA PAGSUSURI PARA SA LISENSYA SA PAGMAMANEHO

Narito ang isang overview ng mga pagsusuri para sa lisensya sa pagmamaneho:

1. Pagsusuri sa Paningin

Sinusuri ng DMV ang lahat ng aplikante upang matiyak na nakakakita sila nang maayos upang makapagmaneho nang ligtas. Kung kukuha ka ng iyong pagsusuri para sa paningin gamit ang mga corrective o contact lens, ang iyong lisensya sa pagmamaneho ay magkakaroon ng restriksyon para sa mga corrective lense. Kung hindi mo maipasa ang iyong pagsusuri para sa paningin, hihilingin sa iyo na ipakumpleto sa iyong doktor sa mata ang isang form ng Ulat ng Pagsusuri para sa Paningin. Para sa karagdagang impormasyon, bisitahin ang dmv.ca.gov/vision-standards.

2. Pagsusuri para sa Kaalaman

Kapag nag-apply ka para sa isang orihinal na lisensya sa pagmamaneho, dapat mong ipasa ang isang pagsusuri para sa kaalaman na may mga tanong na maramihang pagpipilian. Pinahihintulutan kang magkaroon ng tatlong pagsubok para pumasa bago ka dapat mag-apply muli. Kailangang maghintay ang mga menor de edad ng pitong araw upang muling kunin ang isang nabigong pagsusuri para sa kaalaman, hindi kasama ang araw ng pagkabigo.

Magiging available ang mga opsyon sa pagsusuri sa sandaling nakumpleto mo ang iyong aplikasyon sa dmv.ca.gov/dl.

MAHALAGA: Hindi ka pinapayagang gumamit ng anumang pantulong sa pagsusuri sa panahon ng mga pagsusuri para sa kaalaman, tulad ng Handbook ng Pagmamaneho ng California o cell phone.

3. Pagsusuri sa Pagmamaneho para sa Behind-the-Wheel

Kapag nag-apply ka para sa orihinal na lisensya sa pagmamaneho, susuriin ka sa iyong kakayahang ligtas na magmaneho ng sasakyan. Sa pag-renew, ang mga driver na may kondisyon sa paningin o medikal ay maaaring kailanganin na kumuha ng pagsusuri para sa behind-the-wheel test. Maaaring magbigay ang tagasuri ng dalawa o higit pang tagubilin sa isang pagkakataon upang matukoy kung naiintindihan mo at maayos mong nasundan ang parehong direksyon. Halimbawa, "Sa susunod na kalye, mag-left turn, at pagkatapos, sa unang interseksyon ay mag-left turn na naman."

Bisitahin ang dmv.ca.gov/make-an-appointment para mag-iskedyul ng pagsusuri sa pagmamaneho para sa behind-the-wheel na appointment.

Sa araw ng iyong pagsusuri para sa behind-the-wheel, dapat mong dalhin ang:

1. Iyong permit sa pagtuturo o lisensya sa pagmamaneho (kung mayroon ka nito).
2. Isa pang driver na lisensyado ng California na hindi bababa sa 18 taong gulang (25 para sa mga menor de edad), maliban kung lisensyado ka nang magmaneho.
3. Isang sasakyan na ligtas imaneho para sa iyong pagsusuri.
4. Wastong patunay ng insurance at rehistro ng sasakyan.
5. Kung plano mong gumamit ng paupahang sasakyan para sa iyong pagsusuri sa pagmamaneho, dapat na nakalista ang iyong pangalan sa kontrata sa pag-upa. Hindi dapat ibukod ng kontrata ang mga pagsusuri sa pagmamaneho para sa behind-the-wheel.

TANDAAN: Ang mga menor de edad ay dapat maghintay ng 14 na araw upang muling kumuha ng nabigong pagsusuri sa pagmamaneho para sa behind-the-wheel, hindi kasama ang araw ng pagkabigo.

Bago ka magsimula, hihilingin sa iyo ng tagasuri ng DMV na hanapin at ipakita ang sumusunod:

- **Bintana ng driver** – Dapat bukas ang bintana sa gilid ng driver.
- **Windshield** – Dapat magbibigay ang windshield ng isang buo, malinaw, walang nakaharang na tanawin para sa iyo at sa tagasuri ng DMV. Maaaring ipagpaliban ang iyong pagsusuri nang dahil sa mga bitak sa windshield.
- **Mga rear-view mirror** – Hindi bababa sa dalawang rearview mirror. Ang isa sa kanila ay dapat nasa kaliwang bahagi ng iyong sasakyan.
- **Mga ilaw ng preno** – Dapat na gumagana ang kanan at kaliwang ilaw ng preno.
- **Mg gulong** – Ang mga gulong ay dapat na may hindi bababa sa 1/32-pulgada ng pantay na tread depth. Hindi pinapayagan ang paggamit ng donut tire sa panahon ng pagsusuri sa pagmamaneho.
- **Foot brake** – Dapat mayroong hindi bababa sa isang pulgadang clearance sa pagitan ng ilalim na bahagi ng pedal ng preno at ng floorboard kapag tinapakan.
- **Busina** – Dinisenyo para sa sasakyan, nasa maayos na kondisyon para gumana, at sapat na malakas na tunog upang marinig mula sa layo na hindi bababa sa 200 talampakan.
- **Emergency (parking brake)** – Paano i-set at bitawan ang parking brake.
- **Mga signal ng Pagliko/Gamit ang Kamay**
 - a. Left turn.
 - b. Right turn.
 - c. Bumagal o huminto.
- **Mga windshield wiper: control arm o switch** – Maaaring kailanganin mong ipakita na gumagana ang mga ito.
- **Mga seat belt** – Dapat gumana nang maayos ang lahat ng seat belt at ginagamit ng (mga) indibidwal sa sasakyan.

TANDAAN: Kung hindi nakakatugon ang iyong sasakyan sa mga kinakailangan, ang iyong pagsusuri sa pagmamaneho ay muling iiskedyul. Maaaring gumamit ng mga interpreter sa panahon ng inspeksyon bago ang pagmamaneho para sa pagkilala at paggamit ng ilang kontrol sa sasakyan ngunit maaaring hindi ka sasamahan sa panahon ng pagsusuri sa pagmamaneho.

Tanging ang tagasuri ang pinapayagang sumama sa iyo sa panahon ng pagsusuri sa pagmamaneho. Ginawa ang mga pagbubukod para sa pagsasanay, pangserbisyong hayop, at ilang partikular na sitwasyon sa pagpapatupad ng batas.

Ang paggamit ng isang recording device, kabilang ang isang video recorder, ay ipinagbabawal sa panahon ng isang pagsusuri sa pagmamaneho para sa behind-the-wheel. Kung hindi maaaring i-off o i-disable ang recording device, dapat itong i-block ng aplikante upang walang visual o audio na pagre-rekord sa panahon ng pagsusuri sa pagmamaneho.

Iba Pang Bagay na Dapat Malaman para sa Iyong Pagsusuri para sa Behind-the-Wheel

Ang pagsusuri sa pagmamaneho ay inilaan upang matukoy ang iyong kahusayan sa pagpapatakbo ng isang sasakyang de-motor sa karamihan ng mga sitwasyon sa kalsada at suriin ang iyong mga kakayahan, hindi ang teknolohiya ng sasakyan. Samakatuwid, ang mga advanced driver assistance systems technology, tulad ng automated na parallel parking, pag-alis sa lane, at adaptive cruise control, ay hindi pinahihintulutan sa panahon ng pagsusuri sa pagmamaneho. Ang teknolohiyang pangkaligtasan ng sasakyan, gaya ng mga backup na camera at blind spot monitor, ay maaaring gamitin sa pagsusuri sa pagmamaneho, ngunit hindi ito kapalit ng aktwal na visual check ng iyong mga salamin at blind spot.

Upang tingnan ang isang sample ng Score Sheet ng Driving Performance Evaluation (DPE), bisitahin ang dmv.ca.gov/teendriver. Para sa isang sample ng Score Sheet ng Supplemental/Area DPE, bisitahin ang dmv.ca.gov/seniors.

SEKSYON 4. *Pagbabago, Pagpapalit, at Pagrenew ng Iyong Lisensya sa Pagmamaneho*

Mga Pagbabago sa Iyong Lisensya

Kung legal mong pinalitan ang iyong pangalan o kailangan mo ng update sa iyong lisensya sa pagmamaneho, tulad ng iyong pisikal na paglalarawan o pagkakakilanlan ng kasarian, bisitahin ang **dmv.ca.gov/dlservices**.

Pagbabago ng Iyong Address

Kung lumipat ka, dapat mong ipaalam sa DMV ang iyong bagong address sa loob ng sampung araw. Magsumite ng pagbabago ng address online sa **dmv.ca.gov/addresschange** o sa pamamagitan ng koreo. Responsibilidad mong tiyakin na nasa DMV ang iyong tamang mailing address na nakatala.

Hindi ka awtomatikong makakakuha ng bagong lisensya sa pagmamaneho kapag binago mo ang iyong address. Maaari kang humiling ng kapalit pero kailangan mong magbayad.

Palitan o I-renew ang Iyong Lisensya sa Pagmamaneho

Labag sa batas ang magmamaneho ng may na-expire na lisensya sa pagmamaneho. Upang i-renew o palitan ang nawala, ninakaw, o nasira na lisensya sa pagmamaneho, bumisita sa **dmv.ca.gov/dlservices**, o tanggapan ng DMV.

Bago makapagbigay sa iyo ang DMV ng lisensya sa pagmamaneho, maaaring kakailanganin mong magbigay ng karagdagang patunay ng iyong pagkakakilanlan. Maaaring mag-expire ang iyong lisensya sa pagmamaneho at dokumento ng pagkakakilanlan sa parehong petsa. Kung gayon, kakailanganin mong magbigay ng wastong dokumento ng pagkakakilanlan. Kung ikaw ay isang menor de edad, dapat lagdaan ng iyong magulang o tagapag-alaga ang aplikasyon. Kapag natanggap mo na ang iyong kapalit na kard, wala nang bisa ang iyong lumang kard. Kung nakita mo ang lumang kard, sirain ito.

I-extend ang Iyong Lisensya sa Pagmamaneho

Kung ikaw ay nasa labas ng estado at hindi makapag-renew, maaari kang humiling ng isang taon na extension ng iyong lisensya sa pagmamaneho. Bago mag-expire ang iyong lisensya sa pagmamaneho, magsumite ng kahilingan kasama ang iyong pangalan, numero ng lisensya sa pagmamaneho, petsa ng kapanganakan, address ng tirahan sa California, at address sa labas ng estado sa **dl-extensions@dmv.ca.gov**.

TANDAAN: Ang mga lisensya sa pagmamaneho na may limitadong termino ay hindi kwalipikado para sa extension na ito.

Ang MGA DMV KIOSK ay Nag-aalok ng Mga Kombinyenteng Transaksyon

Available sa:

Mga Grocery Store
Tanggapan ng DMV
Auto Club



Maghanap ng kiosk na malapit
sa iyo sa dmv.ca.gov/kiosk

- ✓ Kumpletuhin ang pag-renew ng pagpaparehistro ng iyong sasakyan
- ✓ Makatanggap ng kapalit na kard ng pagpaparehistro o sticker
- ✓ Magsumite ng katibayan ng insurance
- ✓ Mag-file para sa planned nonoperation (PNO) status
- ✓ Kunin ang iyong talaan ng pagmamaneho at talaan ng sasakyan
- ✓ Makatanggap ng kapalit na lisensya sa pagmamaneho at higit pa . . .

SEKSYON 5. *Isang Introduksyon sa Pagmamaneho*

Maaaring makaapekto ang iyong kalusugan sa iyong pagmamaneho.

Paningin – Dapat mong mapansin ang mga panganib sa iba't ibang uri ng lighting, matukoy ang mga distansya, mag-adjust sa bilis ng trapiko, at basahin ang mga karatula sa kalsada.

Pandinig – Dapat ay nakakarinig ka ng mga busina, sirena, motorsiklo, o tunog ng biglaang pagpreno ng gulong na maaaring mag-alerto sa iyo ng mga panganib. Ipinagbabawal ng batas na magsuot ng headset o earplug sa parehong tainga kapag nagmamaneho.

Pagkapagod at Pagkaantok – Maaaring makaapekto sa iyong paningin at mapahaba ang oras ng reaksyon sa mga panganib.

Pisikal at Mental – Dapat kang maging alerto upang mabilis na magpasya ng tamang paraan ng pagkilos sa anumang uri ng sitwasyon ng trapiko, kabilang ang mga hindi inaasahan.

Mga Gamot – Ang mga reseta at over-the-counter na gamot ay maaaring magdulot sa iyo na maging isang hindi ligtas na driver. Ang ilang gamot ay maaaring magpaantok sa iyo. Responsibilidad mong malaman ang mga epekto ng iniinom mong mga gamot.

Kalusugan – Kinakailangan ng mga manggagamot na iulat ang mga pasyenteng may edad na hindi bababa sa 14 taong gulang, sa DMV kung naniniwala silang mayroon kang mga medikal na kondisyon na maaaring makaapekto sa iyong kakayahang magmaneho nang ligtas, tulad ng pagkawala ng malay.

Pagkontrol sa Sasakyan

Upang makontrol ang iyong sasakyan, mahalagang panatilihin ng nakahawak ang dalawang kamay sa manibela hangga't maaari.

Hand-to-hand na Pagmamaniobra

Upang gamitin ang pamamaraang ito ng pagmamaniobra ng manibela:

1. Magsimula gamit ang iyong mga kamay na nakaposisyon sa 9 at 3 o'clock o 8 at 4 o'clock.
2. Huwag i-cross ang iyong mga kamay sa gitna ng manibela.
3. Panatilihin ang iyong mga kamay sa mga posisyong ito, kahit na lumiliko.

Hand-Over-Hand na Pagmamaniobra

Gamitin ang pamamaraang ito ng pagmamaniobra ng manibela kapag liliko ka sa mabagal na bilis, pumarada, o kailangan mong bumawi mula sa isang pagkakadulas. Upang gamitin ang pamamaraang ito:

1. Magsimula gamit ang iyong mga kamay na nakaposisyon sa 8 at 4 o'clock.
2. Abutin ang manibela upang mahawakan ang kabaling panig.
3. Bitawan ang manibela gamit ang iyong kabilang kamay.
4. Abutin sa braso na hawak pa rin ang manibela, hawakan ang manibela, at hilahin pataas.

Isang-Kamay na Pagmamaneho

Mayroon lamang dalawang sitwasyon na maaaring mangailangan ng pagmamaneho gamit ang isang kamay:

- Kapag lumiliko ka habang umaatras para makita kung saan ka pupunta sa likuran mo. Paglagay ng iyong kamay sa 12 o'clock na posisyon sa manibela.
- Kapag pinapatakbo mo ang mga kontrol ng sasakyan na hinihiling sa iyo na alisin ang isang kamay mula sa manibela.

MGA SIGNAL, BUSINA, AT HEADLIGHT

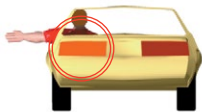
Ang iyong mga signal, busina, at headlight ay mahalaga para sa pakikipag-usap sa ibang driver, naglalakad, at nagbibisikleta.

Pagbibigay ng signal

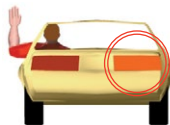
Palaging sumenyas kapag ikaw ay liliko, lilipat ng lane, babagalan ang takbo, o hihinto.

Maaari kang sumenyas gamit ang mga signal light ng iyong sasakyan o gamit ang mga posisyon para sa kamay-at-braso. Ang mga nagbibisikleta ay maaaring sumenyas ng isang pagliko sa pamamagitan ng tuwirang pag-unat ng kanilang braso, na itinuturo ang direksyon kung saan plano nilang lumiko.

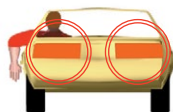
Left Turn



Right Turn



Bagalan o Huminto



Dapat kang sumenyas:

- Nang hindi bababa sa 100 talampakan bago lumiko.
- Bago ang bawat paglipat ng lane.
- Nang kahit 5 segundo lang bago ka lumipat ng lane sa freeway.
- Bago tumigil sa tabi ng gilid ng bangketa o malayo mula sa gilid ng bangketa.
- Kahit na hindi ka nakakakita ng ibang mga sasakyan sa iyong paligid.
- Kapag malapit ka na sa interseksyon, kung plano mong lumiko sa ilang sandali pagkatapos tumawid sa interseksyon.

Tandaan na i-off ang iyong signal kapag hindi mo na ito kailangan.

Gamitin ang Iyong Busina

Gamitin ang iyong busina upang ipaalam sa ibang mga driver na ikaw ay naroroon o upang balaan ang iba ng isang panganib. Gamitin ang busina upang:

- Umiwas sa mga banggaan.
- Alertuhan ang paparating na trapiko sa makitid na mga kalsada sa bundok kung saan hindi mo makikita ang 200 talampakan man lang sa unahan.

Gamitin ang Iyong Mga Headlight

Tinutulungan ka ng mga headlight ng iyong sasakyan na makita kung ano ang nasa harapan mo. Ginagawa rin nilang mas madali para sa ibang mga driver na makita ang iyong sasakyan. Dapat mong pahinain ang iyong mga headlight sa mabababang beam sa loob ng 500 talampakan ng isang sasakyang makakasalubong mo o sa loob ng 300 talampakan ng sasakyang sinusundan mo. Illegal ang pagmamaneho na gamit lamang ang mga ilaw sa pagparada. Gamitin ang iyong mga headlight:

- Kapag masyadong madilim upang makakita mula sa 1,000 talampakan ang layo.
- Simula 30 minuto pagkatapos ng paglubog ng araw.
- Hanggang 30 minuto bago sumikat ang araw.
- Sa masamang lagay ng panahon. Kung kailangan mong gamitin ang iyong mga windshield wiper dahil sa hamog, ulan, o niyebe, dapat mong i-on ang iyong mga headlight na may mababang beam.
- Kapag ang mga kondisyon (tulad ng mga ulap, alikabok, usok, o hamog) ay humahadlang sa iyo na makita ang ibang mga sasakyan.
- Sa mga kalsada at tunnel ng bundok (kahit sa maaraw na mga araw).
- Kapag nakasaad sa isang karatula sa kalsada na dapat naka-on ang mga headlight.
- Upang matulungan ang ibang mga driver na makita ang iyong sasakyan, lalo na kapag palubog na ang araw.

Gamitin ang Iyong Mga Emergency Flasher

Kung makakakita ka ng banggaan o panganib sa unahan, bigyan ng babala ang mga driver sa likuran mo gamit ang mga pamamaraang ito:

- I-on ang iyong mga emergency flasher.
- Bahagyang tapikin ang pedal ng iyong preno nang tatlo o apat na beses.
- Gumamit ng hand signal kapag binabagalan ang takbo at humihinto.

Kung kailangan mong huminto dahil sa problema sa sasakyan:

- I-on ang iyong mga emergency flasher. Kung walang mga emergency flasher ang iyong sasakyan, gamitin ang iyong mga signal sa pagliko.
- Kung maaari, huminto sa kalsada palayo sa lahat ng trapiko.
- Kung hindi ka ganap na makaalis sa daan, huminto sa isang lugar kung saan makikita ka ng mga tao at ang iyong sasakyan mula sa likuran.
- Huwag huminto sa itaas ng isang burol o sa may kurbada. Maaaring hindi makita ng ibang mga driver ang iyong sasakyan nang maaga upang maiwasan ang isang banggaan.
- Tumawag para sa emergency na tulong sa tabing daan at manatili sa iyong sasakyan hanggang sa dumating ang tulong.

SEKSYON 6. *Pag-navigate sa mga Kalsada*

MGA TRAFFIC LANE

Ang traffic lane ay isang seksyon ng kalsada para sa isang linya ng trapiko.

Mga Marka ng Lane

Ang mga marka ng lane sa ibabaw ng kalsada ay nakakatulong sa mga driver na malaman kung aling bahagi ng kalsada ang gagamitin at maunawaan ang mga panuntunan sa trapiko.

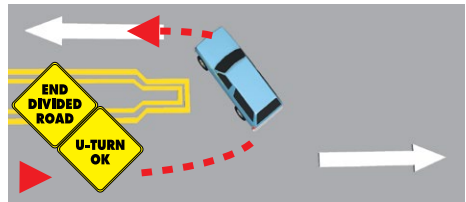
Single Solid Yellow Line

Ang single solid yellow line ay nagmamarka sa gitna ng isang kalsada na may isang two-way na trapiko. Huwag mag-overtake sa isang sasakyan na nasa harapan mo kung mayroon lamang isang lane ng trapiko na papunta sa iyong direksyon at isang solid yellow line sa iyong gilid ng kalsada.

Mga Double Solid Yellow Line

Huwag mag-overtake sa mga double solid yellow line. Manatili sa kanan ng mga linyang ito maliban kung ikaw ay:

- Nasa isang high-occupancy vehicle (HOV) carpool lane na may nakatalagang pasukan sa kaliwa.
- Iniutos ng konstruksyon o ibang mga kartatula na magmaneho sa kabilang bahagi ng kalsada dahil sarado o may nakaharang sa bahagi ng iyong daan.
- Kumaliwa sa iisang set ng double yellow line para pumasok o lumabas sa isang driveway o isang pribadong kalsada o mag- U turn.



Ang dalawang set ng solid double yellow line na may layo ng dalawa o higit pang talampakan ay itinuturing na isang harang. Huwag magmaneho sa o sa ibabaw ng harang na ito, mag-left turn, o mag-U-turn sa kabila nito, maliban sa mga itinalagang bukas.

Broken Yellow Line

Ipinapahiwatig ng isang broken yellow line na maaari kang mag-overtake kung nasa tabi ng broken line ang lane kung saan ka nagmamaneho. Mag-overtake lang kapag ligtas na.

Single Solid White Line

Ang single solid white line ay nagmamarka ng mga traffic lane na papunta sa parehong direksyon. Kabilang dito ang mga one-way na kalye.

Mga Double Solid White Line

Ang mga double solid white line ay nagpapahiwatig ng isang harang sa lane sa pagitan ng isang regular at ginustong paggamit ng lane, tulad ng lane ng carpool (HOV). Maaari ka ring makakita ng mga double solid white line sa o malapit sa freeway sa mga on at off ramp. Huwag kailanman magpalit ng mga lane sa mga double solid white line. Maghintay hanggang sa makakita ka ng isang single broken white line.

Mga Broken White Line

Pinaghihiwalay ng mga broken white line ang mga traffic lane sa mga kalsada na may dalawa o higit pang lane sa parehong direksyon.

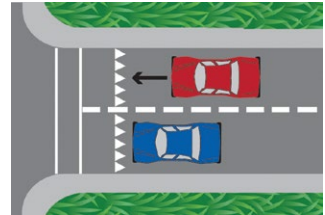
Mga Marka ng Dulo ng Lane

Karaniwang minarkahan ang pagtatapos ng freeway at mga lane sa kalye ng malalaking broken line. Kung nagmamaneho ka sa isang lane na minarkahan ng mga broken line, maging handang lumabas sa freeway o para sa dulo ng lane. Maghanap ng karatula na nagsasaad sa iyong lumabas o mag-merge.



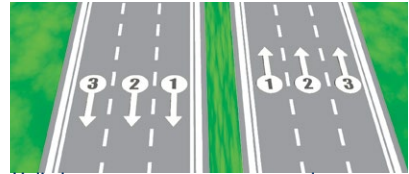
Yield Line

Ang yield line ay isang solid white line ng mga tatsulok na nagpapakita sa mga paparating na sasakyan kung saan magbigay-daan o huminto. Ang mga tatsulok ay tumuturo patungo sa mga papalapit na sasakyan.



Pagpili ng Lane

Ang mga traffic lane ay madalas na tinutukoy sa pamamagitan ng numero. Ang kaliwa (o mabilis) na lane ay tinatawag na Numero 1 na Lane. Ang lane sa kanan ng Numero 1 na Lane ay tinatawag na Numero 2 na Lane. Pagkatapos ay Numero 3 na Lane, atbp.



Halimbawa ng mga may numero na lane ng trapiko.

Narito ang ilang tip sa pagpili ng isang lane:

- Gamitin ang kaliwang lane para mag-overtake o lumiko sa kaliwa.
- Gamitin ang tamang lane para pumasok o lumabas sa trapiko.

Paglipat ng Mga Lane

Bago ka lumipat ng lane:

- Mag-signal.
- Suriin ang iyong mga salamin.
- Tingnan ang trapiko sa likod at sa tabi mo.
- Tumingin sa iyong balikat sa direksyon na pinaplano mong lilipatan para matiyak na libre ang lane.
- Suriin ang iyong blind spot para sa iba pang sasakyan, motorista, at nagbibisikleta. Huwag hayaang matangay ang sasakyan sa ibang lane.
- Tiyakin na may sapat na espasyo para sa iyong sasakyan sa katabing lane. Hindi kailangang bagalan ang pagtakbo bago lumipat ng lane.

Manatili sa isang lane hangga't maaari. Huwag maglabas-pasok sa trapiko. Maaaring tumaas ang panganib ng mga banggaan sa huling minuto ng pagpapalit ng lane o direksyon. Sa sandaling magsimula ka nang dumaan sa isang interseksyon, magpatuloy lang. Kung nagsimula kang lumiko, magpatuloy. Kung nalagpasan mo ang isang likuan, magpatuloy sa pagmamaneho hanggang sa ligtas at legal ka nang makakaliko.

Mga Uri ng Lane

Mga Lane sa Pag-overtake

Sa isang multilane na kalsada, ang lane sa pag-overtake (far left lane) ay ang lane na pinakamalapit sa center divider at ginagamit sa pag-overtake ng ibang sasakyan.

Mga Carpool/High-Occupancy Vehicle (HOV) Lane

Ang HOV lane ay isang espesyal na lane na inilaan para sa mga carpool, bus, motorsiklo, o sasakyan mayroong mababang emission na may mga decal. Upang magamit ang isang HOV lane, dapat ilapat ang isa sa mga ito:

- Mayroon kang isang tiyak na bilang ng mga tao sa iyong sasakyan. Magkakaroon ng mga karatula sa on-ramp o sa kahabaan ng kalsada upang sabihin sa iyo ang



pinakamababang bilang ng mga tao. Ang mga karatula sa kalsada ay inililista rin ang mga oras kung kailan nalalapat ang mga panuntunan ng HOV.

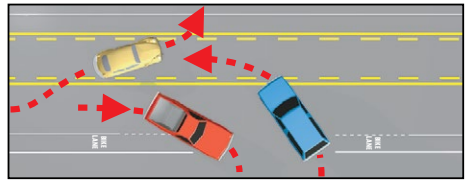
- Nagmamaneho ka ng may mababang emission o may zero emission na sasakyan. Dapat mong ipakita ang isang espesyal na decal na ibinigay ng DMV.
- Nakasakay ka sa isang motorsiklo (maliban na lang kung nakapaskil).

Ang ibabaw ng kalsada sa HOV lane ay minarkahan ng simbolo ng diyamante at ang mga salitang Carpool Lane. Huwag tumawid sa double solid line para pumasok o lumabas sa isang HOV lane. Gamitin ang itinalagang pasukan at labasan.

Mga Center Left Turn Lane

Matatagpuan ang isang center left turn lane sa gitna ng isang two-way na kalye. Ito ay minarkahan sa magkabilang panig ng dalawang pininturahang linya. Putul-putol ang panloob na linya at solido ang panlabas na linya. Gamitin ang center left turn lane para maghanda at mag-left turn o mag-U-turn. Hindi ito isang regular na traffic lane o lane sa pag-o-overtake. Maaari ka lamang magmaneho nang 200 talampakan sa center left turn lane. Upang lumiko pakaliwa mula sa lane na ito:

- Mag-ingat sa iba pang sasakyan na papunta sa iyo sa center left turn lane.
- Mag-signal.
- Tumingin sa iyong balikat upang suriin ang iyong mga blind spot.
- Ganap na mag-merge sa center left turn lane para hindi ka makaharang sa trapiko.
- Lumiko kapag ligtas na.



Mga Turnout Area o Lane

Ang ilang two-lane na kalsada ay may mga espesyal na turnout area o lane. Mag-merge sa mga lugar o lane na ito upang makapag-overtake ang mga kotse sa likuran mo.

Dapat kang guamamit ng isang turnout area o lane para hayaang mag-overtake ang ibang sasakyan kapag nagmamaneho ka ng mabagal sa isang two-lane na kalsada, kung saan hindi ligtas ang pag-o-overtake, at mayroong lima o higit pang sasakyan na sumusunod sa iyo.



Mga Lane sa Pagbibisikleta

Ang mga lane sa pagbibisikleta ay para sa mga nagbibisikleta lamang at tumatakbo sa tabi ng trapiko ng sasakyan. Karaniwang may marka ang mga ito ng isang single solid white line at mga karatula. Minsan, pinipinturahan ang mga ito ng matingkad na berde para mas madaling makita.

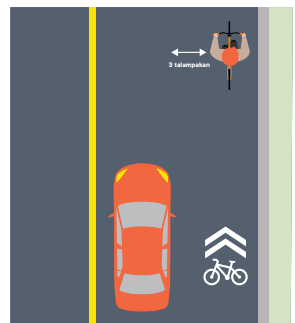
Illegal ang pagmamaneho sa isang lane sa pagbibisikleta maliban na lang kung ikaw ay:

- Paparada (kung saan pinahihintulutan).
- Papasok o paaalis sa kalsada.
- Liliiko (sa loob ng 200 talampakan sa isang interseksyon).

Mayroong maraming uri ng bike lane at mga marka:

- **Bike lane:** Itinayo sa mga kalye na katabi ng trapiko ng sasakyan. Karaniwang may marka ng isang single solid white line na nagiging dash-line na malapit sa isang interseksyon.
- **Buffered bike lane:** Gumagamit ng mga chevron o diagonal na mga marka upang magbigay ng higit na paghihiwalay mula sa trapiko at on-street na pagparada.
- **Ruta ng bisikleta:** Gumagamit ng mga karatula para sa ruta ng bisikleta at shared road marking upang italaga ang isang ginustong ruta para sa mga nagbibisikleta sa mga kalye na pinagsasaluhan ng trapiko ng sasakyan.
- **Bike boulevard:** Binibigyang-prayoridad ang paglalakbay ng bisikleta sa mga kalye na pinagsasaluhan ng trapiko ng sasakyan.
- **Separated bikeway:** Ay pisikal na nakahiwalay sa trapiko ng sasakyang de-motor at para sa eksklusibong paggamit ng mga nagbibisikleta. Kilala rin ang mga ito bilang cycle track o protektadong bike lane. Maaaring kabilang sa paghihiwalay ang mga flexible na post, grade separation, inflexible barrier, o on-street na pagparada.
- **Mga marka ng shared roadway ng bisikleta:** Inaalertuhan ang mga driver na maaaring gamitin ng mga nagbibisikleta ang lane at tinutulungan ang mga nagbibisikleta na mapanatili ang isang ligtas na posisyon ng lane sa trapiko.

TANDAAN: Suriin ang iyong mga blind spot bago pumasok sa isang bike lane. Kung nagmamaneho ka ng isang de-motor na bisikleta, mag-ingat upang maiwasan ang ibang nagbibisikleta. Maglakbay sa isang katamtamang bilis at huwag ilagay sa panganib ang kaligtasan ng ibang nagbibisikleta.



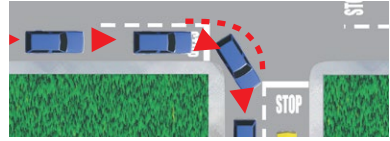
Halimbawa ng shared roadway.

MGA PAGLIKO

Mga Right Turn

Para mag-right turn:

- Magmaneho malapit sa kanang gilid ng kalsada.
 - Kung available ang itinalagang right turn lane, pumasok sa bukas.
 - Maaari kang magmaneho sa isang bike lane sa loob ng 200 talampakan mula sa pagliko. Suriin kung may mga nagbibisikleta sa iyong mga blind spot.
- Tingnan kung may mga taong naglalakad, nagbibisikleta o motorista na maaaring dumaan sa pagitan ng iyong sasakyan at sa gilid ng bangketa.
- Magsimulang sumenyas ng mga 100 talampakan bago lumiko.
- Tumingin sa iyong kanang balikat at bagalan ang iyong takbo.
- Huminto sa likod ng linya ng limitasyon. Ang linya ng limitasyon ay isang malawak na puting linya na nagpapakita sa mga driver kung saan hihinto bago ang isang interseksyon o tawiran. Kung walang linya ng limitasyon, huminto bago pumasok sa tawiran. Kung walang tawiran, huminto bago pumasok sa interseksyon.
- Tumingin sa magkabilang direksyon (kaliwa-kanan-kaliwa) at lumiko kapag ito ay ligtas na.
- Kumpletuhin ang iyong pagliko sa kanang lane. Huwag lumiko nang malawak sa ibang lane.



Halimbawa ng isang right turn.

Mag-right Turn sa Isang Pulang Ilaw ng Trapiko

Maaari kang lumiko pakanan sa isang pulang ilaw ng trapiko pagkatapos ng ganap na paghinto maliban na lang kung mayroong isang karatula ng No Turn on Red. Sundin ang parehong mga hakbang na nakalista sa itaas para sa mga right turn.

Right Turn Laban sa isang Red Arrow

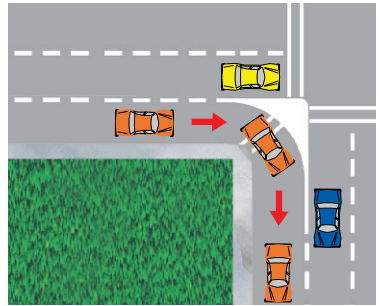
Hindi ka maaaring lumiko pakanan kung ikaw ay huminto sa isang red arrow light. Maghintay hanggang sa magbago ang ilaw sa berde bago lumiko.

Right Turn sa isang Public Transit Bus Lane

Ilegal na magmaneho, huminto, pumarada, o mag-iwan ng sasakyan sa isang lugar na itinalaga para sa mga pampublikong sasakyang bus. Ipapaskil ang mga karatula upang ipahiwatig na ang mga lane ay para lamang sa paggamit ng bus. Gayunpaman, maaari kang tumawid sa isang bus lane para mag-right turn.

Mag-right Turn papunta sa isang Kalsadang may Nakalaang Lane

Ang nakalaang right turn lane ay hindi nagme-merge sa ibang lane at nagbibigay-daan sa iyo na mag-right turn nang hindi humihinto. Maaari kang lumiko kahit na pula ang ilaw ng trapiko para sa mga sasakyang dumidiretso sa interseksyon. Kung may ilaw ng trapiko o karatula sa kanang gilid ng bangketa ng right turn lane, dapat mong sundin ang ilaw o karatulang iyon. Palaging ibigay ang daan sa mga naglalakad sa isang tawiran kapag lumiliko.



Mga Left Turn

Para lumiko pakaliwa:

- Magmaneho malapit sa gitnang divider o patungo sa left turn lane.
 - Pumasok sa isang itinalagang left turn lane sa bukas. Huwag tumawid sa anumang solid line.
 - Pumasok sa isang two-way center left turn lane sa loob ng 200 talampakan mula sa pagliko. Igalang ang right-of-way ng anumang sasakyan, nagbibisikleta, o motorista na nasa lane na. Laging magbibigay-daan sa mga taong naglalakad.
- Magsimulang sumenyas ng 100 talampakan bago lumiko.
- Tumingin sa iyong kaliwang balikat at bagalan ang iyong takbo.
- Huminto sa likod ng linya ng limitasyon. Kung walang linya ng limitasyon, huminto bago pumasok sa tawiran. Kung walang tawiran, huminto bago pumasok sa interseksyon.
- Tumingin sa magkabilang direksyon (kaliwa-kanan-kaliwa) at simulan ang iyong pagliko kapag ligtas na.
- Magpatuloy sa interseksyon habang lumiliko upang makumpleto ang iyong pagliko sa kaliwang lane.
- Huwag masyadong pihitin ang manibela nang maaga at pumasok sa lane ng mga paparating na sasakyan.
 - Panatiliing nakadiretso ang iyong mga gulong hanggang sa ligtas nang simulan ang iyong pagliko. Kung nakaturo ang iyong mga gulong sa kaliwa at nabangga ka ng sasakyan sa likuran, maaari kang maitulak sa paparating na trapiko.
- Mag-accelerate nang maayos sa panahon ng at pagkatapos ng pagliko.
- Hayaang maituwid ang manibela sa bagong lane.



Halimbawa ng isang left turn.

Mag-left Turn sa Isang Pulang Ilaw ng Trapiko

Maaari kang lumiko pakaliwa sa isang pulang ilaw ng trapiko kapag lumiko ka mula sa isang one-way na kalye papunta sa isang one-way na kalye. Siguruhing walang karatula na nagbabawal sa pagliko. Ibigay ang daan sa iba pang sasakyan, naglalakad, o nagbibisikleta na may berdeng ilaw ng trapiko. Tumingin sa magkabilang direksyon at lumiko kapag ligtas na.

Mga U-turn

Ang U-turn ay kapag inikot mo ang iyong sasakyan pabalik sa direksyon na iyong pinanggalingan. Para mag-U-turn, sumenyas at gamitin ang left turn lane o far-left lane. Maaari kang mag-U-turn:

- Sa kabila ng isang double yellow line.
- Sa isang residensyal na distrito kung walang sasakyang papalapit sa iyo sa loob ng 200 talampakan.
- Sa isang interseksyon sa isang berdeng ilaw ng trapiko o berdeng arrow, maliban na lang kung may nakapaskil na karatulang No U-turn.
- Sa isang divided highway kung may ibinigay na center divider opening.

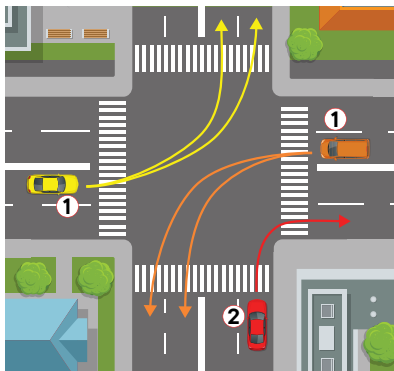
Huwag kailanman mag-U-turn:

- Kung saan nakapaskil ang karatulang No U-turn.
- Sa o sa isang tawiran ng riles ng tren.
- Sa isang divided highway sa pamamagitan ng pagtawid sa nahahating seksyon, gilid ng bangketa, mahaba at makitid na lupain, o dalawang set ng double yellow line.
- Kapag hindi ka nakakakita nang malinaw sa 200 talampakan sa bawat direksyon.
- Sa isang one-way na kalye.
- Sa harap ng isang istasyon ng bumbero. **Huwag kailanman** gumamit ng driveway ng istasyon ng bumbero upang lumiko.
- Sa mga distrito ng negosyo (ang bahagi ng isang lungsod o bayan kung saan naroon ang karamihan sa mga tanggapan at negosyo).

Mga Halimbawa ng Pagliko

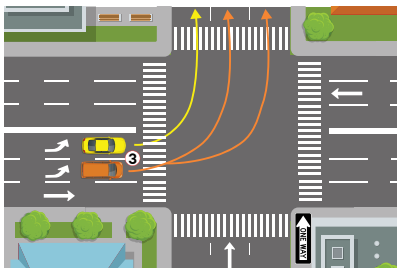
Ang mga paglalarawan sa ibaba ay tumutukoy sa mga numero sa tabi ng mga kotse na nasa mga larawan. Tingnan kung may mga taong naglalakad, motorista, at nagbibisikleta na maaaring dumaan sa pagitan ng iyong sasakyan at sa gilid ng bangketa. Kapag lumiliho, maaaring may mga karatula o arrow na nagpapahiwatig na maaari kang lumiko mula sa o magtatapos sa higit sa isang lane.

- 1. Mag-left turn mula sa isang two-way na kalye.** Lumiko sa kaliwang lane na pinakamalapit sa gitna ng kalye. Upang mabawasan ang panganib ng banggaan, tapusin ang pagliko sa kaliwang lane na pinakamalapit sa gitna ng kalye patungo sa direksyon ng iyong sasakyan.

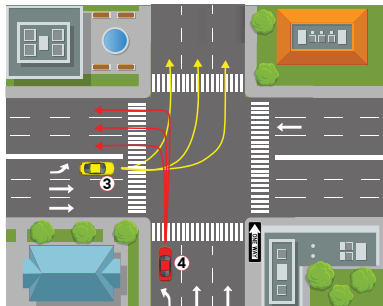


- 2. Right turn.** Simulan at tapusin ang pagliko sa lane na pinakamalapit sa kanang gilid ng kalsada. Huwag lumiko nang malawak sa isa pang lane ng trapiko.

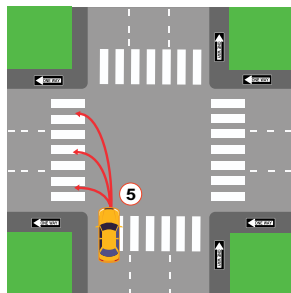
- 3. Mag-left turn mula sa isang two-way na kalye patungo sa isang one-way na kalye.** Simulan ang pagliko mula sa lane na pinakamalapit sa gitna ng kalye (far-left lane). Kung may tatlo o higit pang lane sa iyong direksyon ng paglalakbay, maaari mong tapusin ang iyong pagliko sa anumang lane na bukas.



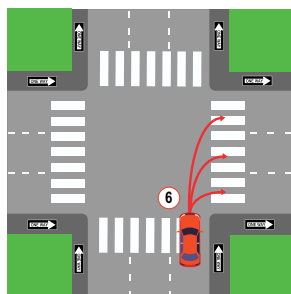
- 4. Mag-left turn mula sa isang one-way na kalye patungo sa isang two-way na kalye.** Simulan ang pagliko mula sa far-left lane. Upang mabawasan ang panganib ng banggaan, tapusin ang pagliko sa kaliwang lane na pinakamalapit sa gitna ng kalye patungo sa direksyon ng iyong sasakyan.



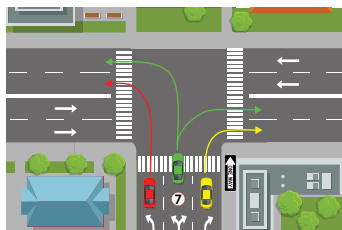
5. **Mag-left turn mula sa isang one-way na kalye patungo sa isang one-way na kalye.** Simulan ang pagliko mula sa far-left lane. Legal na magagamit ng mga nagbibisikleta ang left turn lane para sa kanilang mga pag-left turn. Kung may tatlo o higit pang lane sa iyong direksyon ng paglalakbay, maaari mong tapusin ang iyong pagliko sa anumang lane na bukas.



6. **Mag-right turn mula sa isang one-way na kalye patungo sa isang one-way na kalye.** Simulan ang pagliko mula sa far-right lane. Kung ligtas, maaari mong tapusin ang pagliko sa anumang lane.



7. **Lumiko sa isang “T” na interseksyon mula sa isang one-way na kalye patungo sa isang two-way na kalye.** Ang trapikong direktso sa interseksyon ay may right-of-way. Maaari kang lumiko alinman sa kanan o sa kaliwa mula sa gitnang lane.



Pagpepreno

- Alisin ang iyong paa sa pedal ng gas (accelerator) at hayaang bumagal ang takbo ng sasakyan. Pindutin nang bahagya ang preno hanggang sa ganap kang huminto. Bigyan ang iyong sarili ng sapat na espasyo at oras upang maisagawa ang pagmamaniobrang ito.
- Kapag huminto sa isang linya ng limitasyon, huwag tumawid sa linya. Kung huminto sa likod ng isang sasakyan, mag-iwan ng sapat na espasyo upang makita ang kanilang mga gulong sa likuran.

PAGSASANIB AT PAGLABAS

Pagsasanib

Ang trapiko sa highway ang may right-of-way. Para sa karagdagang impormasyon, tingnan ang Mga Panuntunan sa Right-of-Way: Sino ang Mauuna sa Seksyon 7. Kapag pumasok ka sa isang highway, kakailanganin mong:

- Maging nasa tamang lane sa on-ramp.
- Nasa o malapit sa bilis ng trapiko.
- Mag-merge sa trapiko sa highway kapag ligtas na gawin ito. Huwag tumigil maliban kung talagang kinakailangan.
- Mag-merge sa isang espasyong sapat na malaki para ligtas na makasali ang iyong sasakyan sa lane.
- Gamitin ang iyong mga salamin at signal sa pagliko.
- Lumingon nang mabilis upang tumingin sa iyong balikat bago lumipat ng lane o sumanib sa trapiko.
- Tiyaking ligtas kang makakahinto sa pamamagitan ng pag-iiwan ng tatlong segundong espasyo sa pagitan mo at ng sasakyan sa iyong harapan.
- Huwag tumawid sa anumang mga solid line kapag pumapasok. Kung kailangan mong tumawid ng ilang lane, sumenyas at paisa-isang tumawid sa mga ito. Suriin ang iyong mga blind spot kung may mga sasakyan, motorista, nagbibisikleta, at naglalakad sa bawat pagkakataon.

Paglabas

Upang makalabas sa isang highway nang ligtas:

- Alamin ang iyong labasan at magkaroon ng kamalayan kapag papalapit na ito.
- Kung plano mong magpalit ng lane, gawin ito nang paisa-isa. Sumenyas at tumingin sa iyong balikat upang suriin ang iyong mga blind spot.
- Kapag nasa tamang lane, sumenyas ng limang segundo (humigit-kumulang 400 talampakan) bago ka lumabas.
- Tiyaking nasa ligtas na bilis ka sa paglabas.
- Huwag tumawid sa anumang mga solid line kapag lalabas.

Pagtawid o Pagpasok sa Trapiko

Kapag pumapasok sa trapiko mula sa isang ganap na paghinto, sumenyas at mag-iwan ng sapat na malaking espasyo upang maabot ang bilis ng trapiko. Upang mag-merge, pumasok, o lumabas sa trapiko, kailangan mo ng isang espasyo na:

- Kalahating bloke sa mga kalye ng lungsod, na humigit-kumulang 150 talampakan.
- Isang buong bloke sa highway, na humigit-kumulang 300 talampakan.
- Kahit na naka-berde ang ilaw ng trapiko, huwag magsimulang tumawid sa interseksyon kung may mga naglalakad o sasakyang nakaharang sa iyong daraan.

Kapag kumaliwa, huwag ipagpalagay na ang isang paparating na sasakyan na may naka-on na signal para sa pakanang pagliko ay liliko bago ito makarating sa iyo. Maaaring nagkamali ang driver sa pag-on ng kanilang signal o planong lumiko na lampas lang ng konti sa iyo. Hintaying magsimula ang sasakyan sa kanyang pagliko bago umpisahan na mag-left turn.

PAG-O-OVERTAKE

Dapat mong pagpasyahan kung mayroon kang sapat na espasyo upang mag-overtake sa tuwing papalapit ka sa:

- Isang paparating na sasakyan o nagbibisikleta.
- Isang burol, kurbada, interseksyon, o harang sa kalsada. Upang ligtas na mag-overtake, ang burol o kurbada ay dapat na hindi bababa sa isang-katlo ng isang milya sa unahan.

Bago ka mag-overtake, tumingin sa unahan para sa mga kondisyon ng kalsada na maaaring magdulot sa ibang mga sasakyan na lumipat sa iyong lane.

Huwag mag-overtake:

- Kung papalapit ka sa isang burol o kurbada, at hindi mo makita kung may ibang paparating na sasakyan. Ito ay lubhang mapanganib sa isa at dalawang lane na kalsada.
- Sa loob ng 100 talampakan ng isang interseksyon, tulay, tunnel, tawiran ng riles ng tren, o iba pang mapanganib na lugar.
- Sa mga crossroad at driveway.
- Maliban kung mayroon kang sapat na espasyo upang bumalik sa iyong lane.

Paano Mag-overtake

Kapag mag-o-overtake ka sa isang bukas na highway:

- Sumenyas na plano mong mag-overtake.
- Tumingin sa iyong balikat upang suriin ang iyong mga blind spot.
- Magmaneho papunta sa pang-overtake na lane.
- Bilisan ang pagpapatakbo para ma-overtake ang sasakyan.
- Sumenyas at bumalik sa iyong orihinal na lane.

Maaari ka lamang mag-overtake sa kanan kapag:

- Ang isang bukas na highway ay may dalawa o higit pang lane na papunta sa iyong direksyon.
- Kumaliwa ang driver sa unahan mo at ligtas kang makapag-overtake sa kanan. Huwag kailanman mag-overtake sa kaliwa kung sumisenyas ang driver na mag-left turn.
- Ikaw ay nasa isang one-way na kalye.

Huwag kailanman umalis sa sementado o palaging nadaraanang bahagi ng daan upang mag-overtake.

Na-overtake

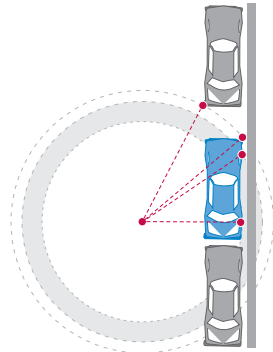
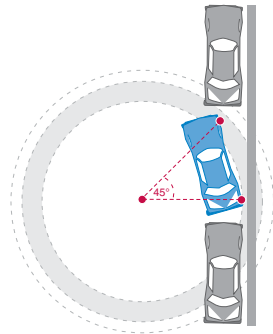
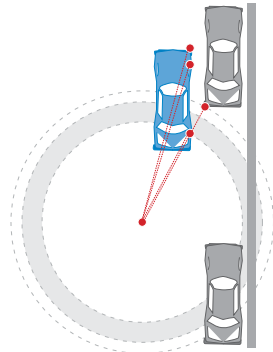
Kung may sasakyang mag-o-overtake sa iyo o sumisenyas na plano nilang mag-overtake, hayaang mag-overtake ang sasakyan. Panatilihin ang iyong posisyon sa lane at ang iyong bilis.

PAGPARADA

Parallel na Pagparada

Ang parallel parking ay kapag pumarada ka sa linya ng kalsada at iba pang nakaparadang sasakyan. Para mag-parallel park:

- 1. Maghanap ng espasyo.** Maghanap ng espasyong mas mahaba sa iyong sasakyan nang kahit tatlong talampakan man lang. Kapag nakakita ka ng espasyo, i-on ang iyong signal para ipakita na may plano kang pumarada.
- 2. Huminto sa tabi ng sasakyan sa harap ng espasyo.** Mag-iwan ng halos dalawang talampakan sa pagitan ng iyong sasakyan at ng sasakyang nasa tabi mo. Huminto sa sandaling ang iyong likurang bumper ay nakahanay sa harap ng iyong parking space. Panatilihin naka-on ang iyong signal.
- 3. Suriin ang iyong mga blind spot.** Tumingin sa iyong rearview mirror at sa iyong balikat para sa papalapit na mga sasakyan at taong naglalakad.
- 4. Simulan ang pag-atras.** likot ang iyong manibela pabalik sa espasyo sa halos 45-degree na anggulo.
- 5. Idiretso ito.** Simulang pihitin ang manibela palayo sa gilid ng bangketa kapag nasa loob ng 18 pulgada na lang ang layo ng iyong likurang gulong mula sa gilid ng bangketa. Maaaring kailanganin mong umabante at umatras upang maidiretso ang iyong sasakyan. Dapat ay naka-parallel na ngayon ang iyong sasakyan, at nasa loob ng 18 pulgada ang layo mula sa gilid ng bangketa.
- 6. Pagparada.** I-off ang iyong sasakyan at i-set ang parking brake. Bago ka lumabas sa iyong sasakyan, mag-ingat para sa mga dumadaang sasakyan, bisikleta, at motorsiklo. Lumabas kapag ligtas.



Pag-atras sa Isang Tuwid na Linya

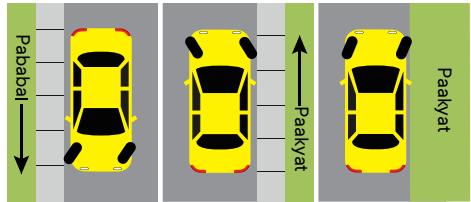
Upang umatras sa isang tuwid na linya:

1. **Pagsusuri ng trapiko.** Obserbahan ang trapiko at suriin ang naaangkop na mga blind spot.
2. **Signal.** I-activate ang signal sa pagliko bago huminto sa gilid ng bangketa. Kanselahin ang signal sa pagliko kapag nakumpleto na.
3. **Suriin ang iyong mga blind spot.** Tumingin sa iyong rearview mirror at sa iyong balikat para sa papalapit na mga sasakyan at taong naglalakad.
4. **Simulan ang pag-atras.** Umatras sa isang tuwid na linya para sa haba ng tatlong sasakyan habang nananatili sa loob ng tatlong talampakan mula sa gilid ng bangketa. Manatiling may alam sa kung ano ang nasa likuran mo kapag nagre-reverse.
5. **Kontrolin.** Upang mapanatili ang kontrol ng sasakyan, umatras sa maayos, ligtas na bilis at i-adjust ang manibela kung kinakailangan. Magsanay hanggang sa mapanatili mong nasa wastong linya ang sasakyan. Ulitin ang hakbang 1 at 2 upang umalis mula sa gilid ng bangketa.

Pagparada sa Burol

Kapag pumarada ka sa isang burol, maaaring gumulong ang iyong sasakyan dahil sa pagpalya ng kagamitan. Tandaang i-set ang parking brake at iwanan ang sasakyan na nakaparada, o naka gear para sa manual transmission. Para iparada:

- **Sa isang sloping driveway:** likot ang mga gulong upang ang sasakyan ay hindi gumulong sa kalye, iwanan ang sasakyan sa gear at i-set ang parking brake.
- **Pag pababa ang kalsada:** Ilika ang iyong mga pang-harap na gulong sa gilid ng bangketa o patungo sa gilid ng kalsada.



Pababa: iikot ang mga gulong patungo sa gilid ng bangketa.

Paakyat: ilayo ang mga gulong sa gilid ng bangketa.

Paakyat: ilayo ang mga gulong sa gilid ng bangketa.

- **Pag pataas ang kalsada:** Ilika ang iyong mga pang-harap na gulong palayo sa gilid ng bangketa (kaliwa) at hayaang umatras ang sasakyan ng ilang pulgada. Ang gulong ay dapat bahagyang nakadikit sa gilid ng bangketa.
- **Nakaharap man pataas o pababa kapag walang kurbada:** Ilika ang mga gulong upang gumulong palayo ang sasakyan mula sa gitna ng kalsada kung masira ang preno.

Pagparada sa May Kulay na Mga Bangketa

Ang mga may kulay na gilid ng bangketa ay mayroong mga espesyal na panuntunan sa pagparada.

- **Puti:** Huminto lamang ng may sapat na katagalan upang sumundo o magbaba ng mga pasahero.
- **Berde:** Pumarada sa loob ng limitadong oras. Ang takdang oras ay maaaring ipaskil sa mga karatula o ipininta sa gilid ng bangketa.
- **Dilaw:** Nag-aakyat at nagbababa ng mga pasahero at kargamento. Huwag huminto nang mas mahaba kaysa sa oras na nakapaskil. Kung nagmamaneho ka ng isang hindi komersyal na sasakyan, kadalasan ay kailangan mong manatili sa iyong sasakyan.
- **Pula:** Bawal huminto, tumayo, o pumarada.
- **Asul:** Paradahan para sa isang taong may kapansanan o isang taong nagmamaneho ng isang taong may kapansanan na may espesyal na plakard o espesyal na plaka ng lisensya.
 - Upang matuto nang higit pa tungkol sa mga plakard ng paradahan at plaka ng lisensya para sa mga may kapansanan, bisitahin ang dmv.ca.gov/disabled-person-parking.



Halimbawa ng crosshatched (dayagonal na mga linya) na lugar.

Ilegal na Pagparada

Huwag kailanman iparada o iwanan ang iyong sasakyan sa:

- Kung saan may nakapaskil na karatula na No Parking.
- Sa isang may marka o walang markang tawiran.
- Sa isang bangketa, bahagyang may harang na bangketa, o sa harapan ng driveway.
- Sa loob ng tatlong talampakan ng rampa sa bangketa para sa mga taong may kapansanan.
- Sa harap ng o sa isang gilid ng bangketa na nagbibigay ng access sa wheelchair sa isang bangketa.
- Sa crosshatched (mga diagonal na linya) na lugar sa tabi ng isang itinalagang espasyo para sa paradahan ng may kapansanan.
- Sa isang espasyo na itinalaga para sa paradahan o paglalagay ng gasolina sa mga zero-emission na sasakyan, maliban kung nagmamaneho ka ng isang zero-emission na sasakyan.
- Sa lagusan o sa tulay, maliban kung pinahihintulutan ng mga karatula.
- Sa loob ng 15 talampakan ng fire hydrant o driveway ng istasyon ng bumbero.
- Sa pagitan ng safety zone at gilid ng bangketa.

- Double parked.
- Sa maling bahagi ng kalye o sa isang freeway, maliban sa:
 - Isang emergency.
 - Kapag ang isang opisyal ng tagapagpatupad ng batas ay nangangailangan ng paghinto.
 - Kung saan partikular na pinahihintulutan ang paghinto.

Kung kailangan mong huminto sa isang freeway, ganap na pumarada sa sementadong daan at manatili sa iyong sasakyan na naka-lock ang mga pintuan hanggang sa dumating ang tulong. Maaaring alisin ang isang sasakyang nakahinto, nakaparada o nanatiling iniwanan sa freeway nang higit sa apat na oras.

Mga Sasakyang De-kuryente

Maaaring magreserba ang mga lokal na awtoridad ng mga paradaran sa mga pampublikong kalye para sa pag-charge ng de-kuryenteng sasakyan.



DRIVING GREEN

I-maximize ang iyong fuel efficiency habang tumutulong na mapababa ang mga emission sa pamamagitan ng pagsunod sa mga kasanayang ito:

- Pabilisin at pabagalin nang maayos ang pagpapatakbo. Magmaneho sa isang hindi nagbabagong bilis.
- Regular na pahanginan ang iyong mga gulong, magpalit ng langis, at suriin ang mga filter.
- Alisin ang sobrang bigat sa iyong sasakyan.

Para sa higit pang impormasyon, bisitahin ang fueleconomy.gov.

MGA PAGPAPAHINTO NG TAGAPAGPATUPAD NG BATAS

Sa panahon ng Pagpapahinto ng Tagapagpatupad ng Batas

- I-on ang iyong signal para sa kanang pagliko para kilalanin na nakikita mo ang opisyal.
- Ganap na lumipat patungo sa kanang shoulder, kahit na nasa lane ka ng carpool/HOV. Huminto sa isang maliwanang na lugar hangga't maaari.
- I-off ang iyong radyo.
- Manatili sa loob ng iyong sasakyan maliban kung iniutos ng opisyal na lumabas.
- Ibaba ang iyong bintana pagkatapos ihinto ang iyong sasakyan at bago makipag-ugnayan sa iyo ang opisyal.
- Dapat ilagay ng driver at lahat ng mga pasahero ang kanilang mga kamay sa malinaw na view bago makipag-ugnayan ang opisyal sa kanila.

Simula sa Enero 1, 2024, dapat sabihin ng mga opisyal ng tagapagpatupad ng batas ang dahilan ng pagpapahinto ng trapiko o ng mga naglalakad bago sila magsimulang magtanong na may kaugnayan sa isang kriminal na imbestigasyon o paglabag sa trapiko. Ginagawa ang

isang pagbubukod kung makatwirang naniniwala ang isang opisyal na ang hindi pagsisiwalat sa dahilan ay kinakailangan upang maprotektahan ang buhay o propyedad mula sa napipintong banta. Ang dahilan ng pagpapahinto ay dapat na dokumentado sa inilabas na pagsipi o sa nakumpletong ulat ng tagapagpatupad ng batas.

Ang Iyong Mga Karapatan Kapag Pinahinto Ka ng Enforcer

Kapag humingi ng pahintulot ang isang opisyal na gawin ang isang bagay, may karapatan kang tumanggi. Gayunpaman, kapag tumanggi ka at sinabi ng opisyal na gagawin pa rin nila ito, wala kang karapatang gambalain ang kanilang mga aksyon. Halimbawa, maaaring hilingin ng isang opisyal na halughugin ang bahagi o ang lahat ng bahagi ng iyong sasakyan. Mayroon kang karapatang tanggihan ang kahilingang iyon, ngunit maaaring magkaroon ng legal na awtoridad ang opisyal na halughugin pa rin ang iyong sasakyan sa ilalim ng mga partikular na sitwasyon. Kung ayaw mong halughugin ng opisyal ang iyong sasakyan, kailangang malinaw mong sabihin na hindi mo ibinibigay ang iyong pahintulot, ngunit wala kang karapatang labanan o pigilan ang opisyal kapag hinalughog pa rin nila ang iyong sasakyan.

Ang driver ng isang pinahintong sasakyan ay dapat makapagpakita ng lisensya sa pagmamaneho, patunay ng insurance, at rehistro ng sasakyan kapag pinahinto ng tagapagpatupad ng batas. Kapag hindi naipakita ng driver ang mga dokumentong ito, maaaring magsagawa ang mga opisyal ng limitadong paghahanap ng mga ito. Maaari ring hilingin ng isang opisyal ang mga pangalan o pagkakakilanlan ng mga pasahero. Maaaring tanggihan ng mga pasahero ang kahilingang iyon, ngunit sa ilalim ng ilang sitwasyon, maaaring hingin pa rin sa mga pasahero na magpakilala. Kung ayaw ng mga pasahero na ipakita ang kanilang pagkakakilanlan, dapat malinaw nila itong sabihin. Hindi dapat gambalain ng mga pasahero ang mga tungkulin ng opisyal sa pagsasagawa ng traffic stop, at kung humingi ang isang opisyal ng pagkakakilanlan, hindi dapat gambalain ng mga pasahero ang mga aksyon ng opisyal. Sa panahon ng traffic stop, maaaring legal na hilingin ng isang opisyal sa driver at sa lahat ng pasahero na lumabas o manatili sa loob ng sasakyan. Kung sinabihan kang lumabas ng sasakyan o manatili sa loob, dapat mong gawin ito.

Sa California, tanging mga pederal na opisyal ng tagapagpatupad ng batas ang maaaring magtanong sa iyo tungkol sa iyong katayuan sa imigrasyon. Ipinagbabawal ng batas ng California sa mga opisyal ng estado at lokal na magtanong sa mga driver o pasahero tungkol sa kanilang katayuan sa imigrasyon. Kung tatanungin ka ng isang opisyal ng tagapagpatupad ng batas ng California tungkol sa iyong katayuan sa imigrasyon, maaari mong tanggihan itong sagutin.

Sa pangkalahatan, pinoprotektahan ng Unang Susog ang karapatan ng mga driver at pasaherong irekord ang mga interaksyon sa mga tagapagpatupad ng batas sa mga pampublikong lugar. Kung nagrerekord ka, dapat agad mong linawin iyon. Wala kang karapatang gambalain ang mga tungkulin ng opisyal na naaayon sa batas sa panahon ng enforcement stop, at hindi mo dapat abutin sa mga nakatagong lugar ang iyong recording device nang walang pahintulot ng opisyal. Kung ang iyong pagrerekord ay hindi nakakagambala sa kakayahan ng opisyal na tuparin ang kanilang tungkulin ayon sa batas, hindi maaaring kumpiskahin ng isang opisyal ang iyong recording device, burahin ang recording, o sirain ang device dahil lang sa ginagamit mo ito upang magrekord. Sa pangkalahatan, mayroon ka ring karapatang tanggihan ang isang kahilingang i-unlock ang isang cellular phone o magbigay ng password dito, bagaman sa ilang pagkakataon tulad ng kung ikaw ay naka-parole, maaaaring kailanganin mong magbigay ng pahintulot bilang tugon sa mga naturang kahilingan. Panghuli, walang empleyado ng pamahalaan ang maaaring gumanti sa iyo dahil lang sa inirekord mo ang isang bagay sa publiko.

Kahit pa naniniwala kang nalabag ang iyong mga karapatan, hindi ka dapat makisangkot sa pisikal na paglaban o karahasan laban sa opisyal.

Kung may ginawang isang bagay ang opisyal na pinaniniwalaan mong lumalabag sa iyong mga karapatan, maaari mong ipahayag ang iyong pagtutol, ngunit hindi ka dapat pisikal na manlaban. Ang bawat tao ay may karapatang maging ligtas sa panahon ng traffic stop. Maaaring malagay sa panganib ang iyong kaligtasan at ang kaligtasan ng opisyal kung ang sitwasyon ay unti-unting mauwi sa pisikal na paglaban o karahasan.

Ang lahat ng miyembro ng publiko ay may karapatang maghain ng reklamo laban sa anumang ahensyang nagpapatupad ng batas, at labag sa batas ang paghihiganti sa iyo ng sinumang empleyado ng gobyerno dahil dito. Maaari kang maghain ng reklamo sa ahensyang nagpapatupad ng batas na nagpapatrabaho sa opisyal. May karapatan kang maging malaya sa diskriminasyon batay sa iyong aktwal o pinaniniwalaang lahi, kasarian, kulay, etnisidad, bansang pinagmulan, edad, relihiyon, pagkakakilanlan o pagpapahayag ng kasarian, sekswal na oryentasyon, mental o pisikal na kapansanan, medikal na kondisyon, o katayuan ng pagkamamamayan. Mayroon ka ring iba pang karapatang ginagarantiyahan ng mga Saligang batas ng Estados Unidos at California, gayundin ng mga batas ng California at pederal. Kapag naghain ka ng reklamo, ang ahensya kung saan nagtatrabaho ang opisyal ay dapat imbestigahan ang reklamo. Ang mga link sa impormasyon sa pakikipag-ugnayan para sa mga ahensyang nagpapatupad ng batas sa California ay matatagpuan sa [post.ca.gov/le-agencies](https://www.post.ca.gov/le-agencies).

Hindi ako isang TAONG NAKAKABASA NG ISIP NG IBA



Gamitin ang iyong mga **Signal sa Pagliko**

Ipaalam sa iba ang **iyong intensyon**
na magpalit ng lane o lumiko

SEKSYON 7. *Mga Batas at Panuntunan ng Daan*

PAGKONTROL NG TRAPIKO

Kapag nasa o lumalapit sa mga signal o karatula ng trapiko, magbigay-daan sa mga naglalakad, nagbibisikleta, at iba pang malapit na sasakyan na maaaring may right-of-way. Tingnan ang Mga Panuntunan para sa Right of Way: Sino ang Mauuna, sa seksyong ito.

Mga Signal ng Trapiko

Solidong Pulang Ilaw ng Trapiko

Ang ibig sabihin ng isang pulang ilaw ng signal ng trapiko ay HUMINTO. Maaari kang lumiko pakanan sa isang pulang ilaw ng trapiko, kung:

- Walang nakapaskil na karatula ng NO TURN ON RED.
- Huminto ka sa stop o linya ng limitasyon, ibinigay ang daan para sa mga naglalakad, at lumiko kapag ligtas na.



Pulang Arrow

Ang ibig sabihin ng isang pulang arrow ay HUMINTO. Huwag lumiko sa pulang arrow. Manatiling nakahinto hanggang sa limitaw ang berdeng ilaw ng signal ng trapiko o berdeng arrow.



Kumikislap na Pulang Ilaw ng Trapiko

Ang ibig sabihin ng isang kumikislap na pulang ilaw ng signal ay HUMINTO. Pagkatapos huminto, maaari kang magpatuloy kapag ligtas na ito.



Solidong Dilaw na Ilaw ng Trapiko

Ang ibig sabihin ng isang dilaw na ilaw ng signal ng trapiko ay MAG-INGAT. Malapit nang maging pula ang ilaw. Sa oras na makita mo ang isang dilaw na ilaw ng signal ng trapiko, huminto, kung ligtas mo itong magagawa. Kung hindi ka makakahinto nang ligtas, maingat na tawirin ang interseksyon.



Dilaw na Arrow

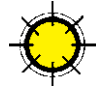
Ang dilaw na arrow ay nangangahulugan na patapos na ang oras ng protektadong pagliko. Malapit nang magbago ang signal. Kung hindi ka makahinto nang ligtas o nasa interseksyon ka na, maingat na kumpletuhin ang iyong pagliko. Bigyang-pansin ang susunod na signal. Maaaring ito ay isang:

- Berde o pulang ilaw ng signal ng trapiko.
- Pulang arrow.



Kumikislap na Dilaw na Ilaw ng Trapiko

Ang isang kumikislap na dilaw na ilaw ng signal ng trapiko ay isang babala na **MAGPATULOY NANG MAY PAG-IINGAT**. Magdahan-dahan at maging alerto. Hindi mo kailangang huminto.



Kumikislap na Dilaw na Arrow

Maaari kang lumiko, ngunit ang iyong pagliko ay hindi protektado mula sa ibang trapiko. Magpatuloy na lumiko pakaliwa pagkatapos ibigay ang daan sa paparating na trapiko at magpatuloy nang may pag-iingat.



Solidong Berdeng Ilaw ng Trapiko

Ang ibig sabihin ng berdeng ilaw ng signal ng trapiko ay **MAGPATULOY**. Dapat ka pa ring huminto para sa anumang sasakyan, nagbibisikleta, o naglalakad sa interseksyon. Magpatuloy lamang kung mayroon kang sapat na espasyo nang hindi lumilikha ng panganib sa anumang paparating na sasakyan, nagbibisikleta, o naglalakad. Huwag pumasok sa interseksyon kung hindi ka ganap na makakatawid bago maging kulay pula ang ilaw ng signal ng trapiko.



Berdeng Arrow

Ang berdeng arrow ay nangangahulugang **MAGPATULOY** sa direksyon na itinuturo ng arrow. Nagbibigay-daan sa iyo ang berdeng arrow na gumawa ng isang protektadong pagliko. Ang mga paparating na sasakyan ay humihinto sa pamamagitan ng isang pulang ilaw ng signal ng trapiko.



Hindi Gumagana ang Ilaw ng Trapiko

Kapag hindi gumagana ang isang ilaw ng trapiko, huminto na parang ang interseksyon ay kinokontrol ng mga karatulang **STOP** sa lahat ng direksyon. Pagkatapos ay magpatuloy nang may pag-iingat kapag ligtas na gawin ito.

Mga Signal o Karatula ng Taong Naglalakad

WALK o Naglalakad na Tao

Maaari kang tumawid sa kalye.



DON'T WALK o Nakataas na Kamay

Hindi ka maaaring tumawid sa kalye.



Kumikislap na DON'T WALK o Kumikislap na Nakataas na Kamay

Huwag magsimulang tumawid sa kalye. Malapit nang magbago ang ilaw ng signal ng trapiko. Ang mga driver ay dapat magbigay-daan sa mga naglalakad, kahit na kumikislap ang ilaw para sa DON'T WALK.

Mga Numero

Binibilang ng mga numero ang natitirang segundo para sa pagtawid sa kalye.

Diagonal Crossing

Ang mga ito ay crisscross at diagonal crosswalk na nagbibigay-daan sa mga naglalakad na tumawid sa interseksyon sa anumang direksyon sa parehong oras. Tumawid lamang kapag pinahihintulutan ito ng WALK na signal.



Mga Tunog

Ang mga tunog tulad ng pag-beep, pag-chirp, o berbal na mensahe ay nakakatulong sa mga naglalakad na bulag o may kapansanan sa paningin na tumawid sa kalye.

Push Button para sa Taong Naglalakad

Ginagamit ito upang i-activate ang WALK o Naglalakad na Tao na signal.

Walang Mga Signal ng Taong Naglalakad

Kung walang mga signal ng taong naglalakad, sundin ang mga signal ng trapiko ng sasakyan.

Mga Karatula

Sundin ang lahat ng karatula ng babala anuman ang hugis o kulay nito.

Karatula na STOP

Ganap munang huminto bago pumasok sa tawiran o sa linya ng limitasyon. Kung walang linya ng limitasyon o tawiran, huminto bago pumasok sa interseksyon. Suriin ang trapiko sa lahat ng direksyon bago magpatuloy.



Pulang Karatula na YIELD

Bagalan ang pagpapatakbo at maghandang huminto upang hayaang dumaan ang anumang sasakyan, nagbibisikleta, o taong naglalakad bago ka magpatuloy.



Pula at Puting Pang-regulasyon na Karatula



Bawal Mag-U-Turn



Bawal Mag-left Turn



Bawal Mag-right Turn

Puting Pang-regulasyon na Karatula



Two way na trapiko sa unahan



Bawal pumarada anumang oras



Magbigay-daan sa pataas na trapiko



One way



Emergency parking lang



Bawal ang mga pagliko



Magbigay-daan sa paparating na trapiko kapag liliko sa kaliwa



Huwag mag-overtake



One way



Mag-left turn lang



Left o U turn



Huwag humarang sa interseksyon



Mas mabagal na trapiko manatili sa kanan



Manatili sa kanan



3 tracks

Mga Karatula sa Konstruksyon at Pagpapanatili ng Highway



Sa pamamagitan ng trapiko mag-merge pakaliwa



Sarado ang kalsada sa unahan



Makinarya sa kalsada sa unahan



Mga manggagawang may mga flag sa unahan



May ginagawang trabaho sa shoulder sa unahan

Mga Pang-gabay na Karatula



Paliparan



Istasyon ng ski



Rest area sa isang milya



Mga Karatula ng Babala



Madulas Kapag Basa



Nagsasamang Trapiko



Hating Highway



Two Way na Trapiko



Mga Dulo ng Lane



Dulo ng Hating Highway



Signal ng Trapiko sa Unahan



Tawiran ng Taong Naglalakad



Idinagdag na Lane



Interseksyon



Huminto sa Unahan



Magbigay-daan sa Unahan



Arrow ng Direksyon



Kurbada



T na Interseksyon



Liku-likong Kalsada

Para sa karagdagang impormasyon, bisitahin ang dot.ca.gov.

Pula at Puting Pang-regulasyon na Karatula

Sundin ang tagubilin ng karatula. Halimbawa, ang DO NOT ENTER ay nangangahulugang huwag pumasok sa kalsada o rampa kung saan nakapaskil ang karatula.



WRONG WAY na Karatula

Kung papasok ka sa isang kalsada laban sa trapiko, maaaring nakapaskil ang DO NOT ENTER at WRONG WAY na mga karatula. Kapag ligtas na, umatras o lumiko. Kung nagmamaneho ka sa gabi, malalaman mong nasa maling direksyon ka kung ang mga reflector ng kalsada ay kumikinang ng pula sa iyong mga headlight.



Pulang Bilog na may Pulang Linya Dito

Ang larawan sa loob ng bilog ay nagpapakita kung ano ang **hindi** mo pwedeng gawin at maaaring ipakita sa pamamagitan ng mga salita.



Dilaw at Iitim na Bilog na Karatula o hugis-X na Karatula

Papalapit ka sa isang tawiran ng riles ng tren. Tumingin, makinig, bagalan ang pagpapatakbo, at maghandang huminto. Hayaang makadaan ang anumang tren bago ka magpatuloy.



Maraming tawiran ng riles ng tren ay mayroon ding asul at puting karatula upang ipahiwatig ang dapat gawin kung may emergency sa o malapit sa riles, o kung huminto ang iyong sasakyan sa riles.



5-sided na Karatula

Malapit ka sa isang paaralan. Bagalan ang pagmamaneho at huminto para sa mga bata sa tawiran.



Hugis-diyamante na Karatula

Binabalaan ka ng mga partikular na kondisyon ng kalsada at mga panganib sa unahan.

Puting Parihaba na Karatula

Nagpapahayag ng maraming mahahalagang panuntunan na dapat mong sundin.

Mga Karatula ng Babala

Nagbibigay babala sa mga kondisyong nauugnay sa mga taong naglalakad, nagbibisikleta, paaralan, playground, school bus, at lugar ng pagsakay ng mga pasahero ng paaralan.

Para sa karagdagang impormasyon tungkol sa mga karatula, bisitahin ang dot.ca.gov/programs/safety-programs/sign-charts.

MGA PANUNTUNAN SA RIGHT-OF-WAY: SINONG UNANG DADAAN?

Tinutulungan ka ng mga panuntunan sa right-of-way na maunawaan kung sino ang mauuna kapag nagsalubong ang mga sasakyan, taong naglalakad, at nagbibisikleta sa kalsada. Ang sasakyan na unang dumarating sa interseksyon ay may right-of-way. Ang ibang mga sasakyan, nagbibisikleta, at naglalakad ay dapat maghintay para sa taong may right-of-way. Huwag kailanman isipin na bibigyan ka ng right-of-way ng ibang mga driver. Ibigay ang iyong right-of-way kapag ito ay makakatulong upang maiwasan ang mga banggaan.

Mga Interseksyon

Ang interseksyon ay anumang lugar kung saan nagtatagpo ang isang kalsada sa isa pang kalsada. Ang mga controlled na interseksyon ay may mga karatula o ilaw ng signal ng trapiko. Ang uncontrolled at blind na interseksyon ay wala ng mga ito. Bago pumasok sa isang interseksyon, tingnan kung may mga sasakyan, nagbibisikleta, at naglalakad. Maging handa na bagalan ang takbo at huminto kung kinakailangan. Ang mga naglalakad ay laging may right-of-way. Narito ang ilang panuntunan sa right-of-way sa mga interseksyon:

- **Nang walang STOP o YIELD na karatula:** Ang sasakyan na unang dumating sa interseksyon ay may right-of-way. Gayunpaman, kung ang isang sasakyan, taong naglalakad, o nagbibisikleta ay nakarating sa interseksyon na kasabay mo, ibigay ang right-of-way sa sasakyan, taong naglalakad, o nagbibisikleta sa iyong kanan. Kung lalapit ka sa isang karatula na stop at may karatula na stop sa lahat ng apat na sulok, huminto muna at magpatuloy tulad ng nasa itaas.
- **Mga T na interseksyon na walang STOP o YIELD na mga karatula:** Ang mga sasakyan, nagbibisikleta, at taong naglalakad sa daan (patuloy na dumidiretso) ay may right-of-way.
- **Paglisko sa kaliwa:** Tingnan kung may mga naglalakad. Ibigay ang right-of-way sa sinumang naglalakad at paparating na sasakyan na masyadong malapit na nagiging mapanganib na.
- **Paglisko sa kanan:** Palaging tingnan kung may mga naglalakad na tumatawid sa kalye, at mga motorsiklo at bisikleta na naglalakbay sa tabi mo.
- **Berdeng ilaw ng signal ng trapiko:** Magpatuloy nang may pag-iingat. Ang mga naglalakad ay may right-of-way.
- **Pagpasok sa trapiko:** Kapag pumapasok sa trapiko, dapat kang magpatuloy nang may pag-iingat at magbigay-daan sa trapiko na umuokupa sa mga lane. Labag sa batas na huminto o humarang sa isang interseksyon kung saan walang sapat na espasyo para tuluyang makatawid bago maging kulay pula ang ilaw ng signal ng trapiko.

Mga Rotonda

Sa isang rotonda, naglalakbay ang trapiko sa isang direksyon sa paligid ng isang central island.

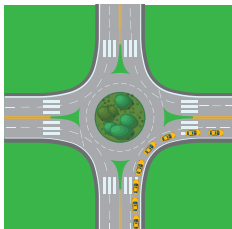
Paano gamitin ang isang rotonda:

1. Bagalan ang pagpapatakbo habang papalapit ka.
2. Magbigay-daan sa lahat ng trapiko na nasa rotonda na.
3. Pumasok patungo sa kanan kapag may sapat nang puwang sa trapiko upang ligtas na mag-merge.
4. Tingnan kung may mga karatula at pagmamarka sa lane na gumagabay sa iyo.
5. Magmaneho sa isang counter-clockwise na direksyon. Huwag huminto o mag-overtake.
6. Mag-signal kapag lilipat ka ng lane o lalabas.
7. Kapag nalagpasan mo ang iyong labasan, magpatuloy lang hanggang sa makabalik ka sa iyong labasan.

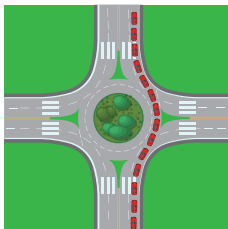
Kung maraming lane ang rotonda, piliin ang iyong papasukan o lalabasan na lane batay sa iyong destinasyon. Ito ay ipinapakita sa larawang nasa ibaba. Para:

1. Lumiko pakanan (dilaw na kotse): Piliin ang kanang lane at lumabas sa kanang lane.
2. Dumiretso (pulang kotse): Piliin ang alinmang lane. Lumabas sa lane na pinasukan mo.
3. Lumiko pakaliwa: Pumasok at magpatuloy sa pagmamaneho hanggang sa marating mo ang labasan sa direksyong pipiliin mo (asul na kotse).

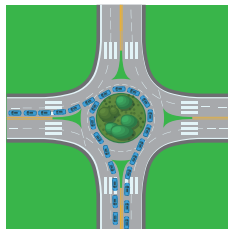
Mga Halimbawa ng Roundabout



Right Turn



Tuwid



Left Turn

Mga Naglalakad

Ang mga ito ay itinuturing na mga naglalakad o walang kalaban-labang gumagamit ng kalsada:

- Isang taong naglalakad.
- Isang taong naglalakbay sa isang bagay maliban sa isang sasakyan o bisikleta. Kabilang dito ang roller skate, skateboard, atbp.
- Isang taong may **kapansanan** na gumagamit ng tricycle, quadricycle, o wheelchair para sa transportasyon.



Tricycle



Quadricycle



Karaniwang
Wheelchair



Electric
Wheelchair

Bagama't ang mga taong naglalakad ay may right-of-way, dapat din silang sumunod sa mga panuntunan ng kalsada.

Kapag may tumatawid na taong naglalakad sa kalsadang may tawiran man o wala, dapat **kang** mag-ingat, babaan ang iyong bilis, o huminto upang hayaan ang taong naglalakad na ligtas na makatawid.

Iba pang bagay na dapat tandaan:

- Huwag mag-overtake sa isang sasakyang nakahinto sa tawiran. Maaaring hindi mo makita ang isang taong tumatawid sa kalye.
- Kung ang isang taong naglalakad ay nakipagtitigan sa iyo, handa na siyang tumawid sa kalye. Magbigay-daan sa taong naglalakad.
- Palaging bigyan ng sapat na oras ang mga naglalakad upang ligtas na tumawid sa isang kalye dahil maaaring mangailangan ng dagdag na oras ang ilang grupo tulad ng mga nakatatanda, taong may kasamang maliliit na bata, at taong may kapansanan.

Mga Tawiran

Ang isang tawiran ay ang bahagi ng kalsadang inilaan para sa mga naglalakad upang ligtas na makatawid sa kalsada. Karaniwang may marka ang mga ito ng mga puting linya. Ang mga tawiran sa paaralan ay maaaring may mga dilaw na linya ng tawiran. Hindi lahat ng tawiran ay may marka.

Ang mga naglalakad ay may right-of-way sa may marka o walang markang tawiran. Kung may linya ng limitasyon bago ang tawiran, huminto sa linya ng limitasyon at hayaan ang mga naglalakad na tumawid sa kalye.

May mga kumikislap na ilaw ang ilang tawiran. Kumikislap man o hindi ang mga ilaw, tingnan kung may mga naglalakad at maging handa na huminto.

Ang Mga Bulag na Taong Naglalakad

Ang mga taong naglalakad gamit ang mga gabay na aso o puting tungkod ay may right-of-way sa lahat ng oras. Maaaring bahagya o ganap na bulag ang mga taong naglalakad na ito. Mag-ingat kapag ikaw ay lumiliko o umaatras. Ito ay partikular na mahalaga kung nagmamaneho ka ng hybrid o de-kuryenteng sasakyan dahil umaasa ang mga bulag na taong naglalakad sa tunog para malaman na may malapit na sasakyan.

- Huwag huminto sa gitna ng tawiran. Maari itong pumwersa sa isang bulag na tao na maglakad patungo sa trapiko sa labas ng tawiran.
- Huwag businahan ang isang taong bulag.
- Kapag hinihila ng isang bulag na tao ang kanilang tungkod at hahakbang palayo sa interseksyon, ang kilos na ito ay karaniwang nangangahulugan na maaari ka nang magpatuloy.

Mga Kalsada sa Bundok

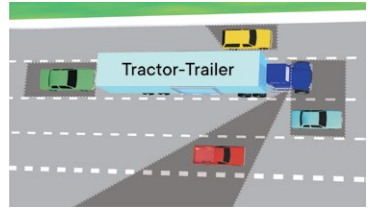
Kung magsalubong ang dalawang sasakyan sa isang matarik at makipot na daan at ni walang sasakyang makadaan, ang sasakyang nakaharap paakyat ay may right-of-way. Ang sasakyang pababa ay mayroong mas malaking kontrol kapag umaatras sa burol. Ang sasakyang pababa ay dapat umatras hanggang sa makapag-overtake ang paakyat na sasakyan.

HUWAG SOLOHIN ANG DAAN

Kailangang ibahagi ng mga driver ang kalsada sa iba pang sasakyan, naglalakad, nagbibisikleta, manggagawa sa kalsada, at malalaking sasakyan.

Mga Blind Spot (No Zone)

Ang malalaking sasakyan at mga driver ng trak ay may mas magandang view sa harapan nila at mas malalaking salamin. Ngunit mayroon din silang malalaking blind spot, na tinatawag ding mga No Zones. Sa mga lugar na ito, maaaring hindi makita ang iyong sasakyan mula sa view ng isang malaking sasakyan o driver ng trak. Kung hindi mo makita ang side mirror ng trak, hindi ka makikita ng driver ng trak.



Ang mga may kulay na lugar sa larawang ito ay mga blind spot ng driver ng trak.

Pagpepreno

Mas matagal huminto ang malalaking sasakyan at mga komersyal na trak kaysa sa mga pampasaherong sasakyan na umaandar sa parehong bilis. Kapag nagmamaneho, lumilikha sila ng karagdagang espasyo sa harap ng kanilang sasakyan upang magamit kung kinakailangan nilang huminto bigla. Makakahinto sa loob ng 300 talampakan ang karaniwang pampasaherong sasakyang tumatakbo sa bilis na 55 mph. Ang isang malaking sasakyan na tumatakbo sa parehong bilis ay maaaring kailanganin ang hanggang 400 talampakan upang huminto. Kung mas mabigat ang sasakyan at mas mabilis itong tumatakbo, mas matagal bago ito ligtas na huminto, kaya mas matagal huminto ang isang

kargadong trak kaysa sa isang walang laman na trak. Huwag lumipat sa harapan ng isang malaking sasakyan at biglang babagalan ang takbo o huminto. Hindi magagawang huminto kaagad ng malaking sasakyan upang maiwasang bumangga sa iyo.

Pagliko

Kapag lumiliko ang isang sasakyan, sinusundan ng mga gulong sa likuran ang mas maikling daan kumpara sa mga gulong sa unahan. Kung mas mahaba ang sasakyan, mas malaki ang pagkakaiba sa dadaanang likuan. Ito ang dahilan kung bakit ang malalaking sasakyan at mga driver ng trak ay dapat madalas na umuugoy nang malawak upang makumpleto ang isang pagliko. Kapag sinusundan mo ang isang malaking sasakyan, tingnan ang mga signal sa pagliko nito bago mo simulang mag-overtake. Maaaring lilitaw ito na liliko sa isang direksyon ngunit sa halip ay umuugoy nang malawak sa kabilang direksyon upang lumiko.

Pagmamaniobra

Ang mga malalaking sasakyan at trak ay hindi kasing daling imaniobra gaya ng mga pampasaherong sasakyan. Sa isang divided highway na may apat o higit pang traffic lane sa isang direksyon, maaaring magmaneho sa lane na malapit lamang sa kaliwang bahagi ng pinaka-kanang lane. Kapag nagmamaneho malapit sa malalaking sasakyan at trak, huwag:

- Direktang lumipat ng mga lane sa harap nila upang makarating sa isang labasan o likuan.
- Magmaneho sa tabi ng mga ito nang mas mahaba kaysa sa kailangan mo. Laging mag-overtake sa isang malaking sasakyan sa kaliwang bahagi. Matapos mong i-overtake ang malaking sasakyan o trak, lumipat sa unahan nito. Ang pagmamaneho sa tabi ng isang malaking sasakyan ay nagpapahirap sa driver na iwasan ang mga panganiib sa kalsada.
- Maliitin ang kanilang laki at bilis.

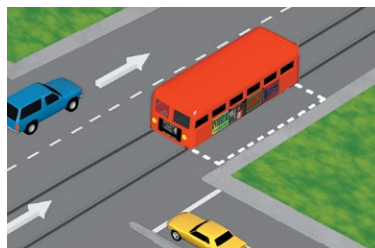
Mga Bus, Streetcar, Trolley

Ang mga safety zone ay mga lugar na inilaan para sa mga taong naglalakad na naghihintay ng mga bus, streetcar, at trolley. Ang mga safety zone ay may marka ng mga nakataas na button o marker sa isang kalsada. Huwag magmaneho sa isang safety zone sa anumang kondisyon.

Kapag huminto ang isang bus, streetcar, o trolley sa isang safety zone o traffic light, maaari kang mag-overtake nang hindi hihigit sa 10 mph.

Huwag i-overtake at lagpasan ang anumang light-rail na sasakyan o streetcar sa kaliwang bahagi, umaandar man ito o nakahinto, maliban kung:

- Ikaw ay nasa isang one-way na kalye.
- Kapag inutusan ka ng isang opisyal sa trapiko na trapiko na dumaan sa kaliwa.

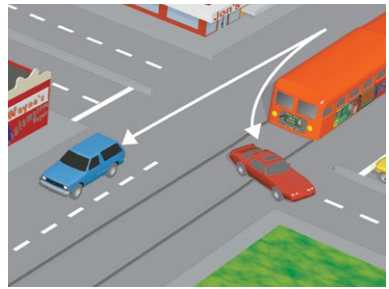


Ang mga Safety Zone ay minarkahan ng mga puting linya na may tuldok.

Mga Light-Rail na Sasakyan

Sa mga pampublikong kalsada, ang mga light rail na sasakyan ay may mga parehong karapatan at responsibilidad tulad ng sa iba pang sasakyan. Upang ligtas na ibahagi ang daan sa mga light-rail na sasakyan:

- Magkaroon ng kamalayan sa kung saan sila tumatakbo. Ang mga gusali, puno, at iba pang bagay ay maaaring maging sanhi ng mga blind spot para sa operator.
- Huwag kailanman lumiko sa harap ng isang paparating na light rail na sasakyan.
- Panatilihin ang isang ligtas na distansya.
- Tingnan kung may paparating na mga light rail na sasakyan bago ka lumiko sa mga riles. Kumpletuhin lang ang iyong pagliko kapag ipinapahiwatig ng ilaw ng trapiko na maaari ka nang magpatuloy. Magkaroon ng kamalayan na maaaring makagambala sila sa mga ilaw ng trapiko.



Huwag lumiko sa harap ng mga sasakyan light-rail.

Mga Motorsiklo

Ang mga motorista ay may parehong mga karapatan tulad ng sa ibang mga nagmamaneho ng sasakyan. Upang ligtas na ibahagi ang kalsada sa mga motorista:

- Tingnan kung may mga motorsiklo at gamitin ang iyong mga salamin kapag lilipat ka ng lane o papasok sa isang kalsada. Ang mga motorsiklo ay may mas maliit na laki at mas mahirap na makita kaya madali itong mawala sa mga blind spot ng sasakyan.
- Maglaan ng isang ligtas na tatlong-segundong distansya sa pagsunod. Makakatulong sa iyo ang espasyong ito na maiwasang mabangga ang isang motorista kung sila ay biglang mapreno o mahulog.
- Hangga't maaari, ibigyan sa isang motorsiklo ang buong lane. Legal ang pakikipaghati ng lane sa mga motorsiklo, ito ay kilala bilang lane splitting.
- Huwag kailanman subukang i-overtake ang isang motorsiklong nasa kaparehong lane mo.
- Tingnan kung may mga motorista bago mo buksan ang iyong pinto sa tabi ng trapiko.
- Kung maaari, lumipat sa isang bahagi ng iyong lane para bigyan ang mga motorista ng mas malaking espasyo para makadaan.

Ang mga kondisyon ng kalsada ay maaaring maging sanhi ng biglang pagbabago ng bilis o direksyon ng mga motorista.

Mga Sasakyang Pang-Emergency

Dapat mong ibigay ang right-of-way sa anumang sasakyan ng tagapagpatupad ng batas, trak ng bumbero, ambulansya, o iba pang sasakyang pang-emergency na gumagamit ng sirena at mga pulang ilaw. Ang pagkabigong huminto ay maaaring magresulta sa isang tiket. Magmaneho sa kanang gilid ng kalsada at huminto hanggang sa makapag-overtake ang (mga) sasakyang pang-emergency.



Magbigay-daan sa mga sasakyang pang-emergency.

Kapag papalapit sa isang nakatigil na sasakyang pang-emergency na may mga kumikislap na ilaw ng signal ng emergency (hazard light), lumipat at bagalan ang takbo.

Kung nasa isang interseksyon ka nang makita mo ang isang sasakyang pang-emergency, magpatuloy sa interseksyon. Magmaneho sa kanan sa sandaling ito ay ligtas at huminto.

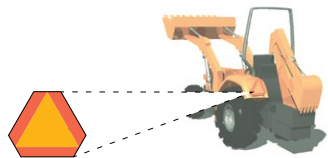
Sundin ang anumang direksyon, utos, o signal na ibinigay ng isang opisyal ng tagapagpatupad ng batas, o bumbero. Sundin ang kanilang mga utos kahit na sumasalungat ang mga ito sa mga kasalukuyang karatula, signal, o batas.

Labag sa batas na sumunod sa loob ng 300 talampakan sa likod ng anumang trak ng bumbero, sasakyan ng tagapagpatupad ng batas, ambulansya, o iba pang sasakyang pang-emergency kapag naka-on ang kanilang sirena o kumikislap na ilaw.

Maaari kang arestuhin kung nagmamaneho ka papunta sa pinangyarihan ng sunog, banggaan, o iba pang sakuna. Kapag ginawa mo ito, nakakasagabal ka sa mga bumbero, tauhan ng ambulansya, o iba pang rescue at emergency personnel.

Mga Sasakyang Mabagal tumakbo

Maaari silang tumagal ng mas mahabang oras para bumilis kapag pumapasok sa trapiko. Ang malalaking trak, bisikleta, at ilang sasakyan ay nawawalan ng bilis sa mahahaba o matatarik na burol. Ang ilang sasakyang may mabagal na takbo ay may kulay kahel at pulang tatsulok sa kanilang likuran, tulad ng mga sasakyan para sa pagmamantini ng kalsada, na karaniwang tumatakbo sa 25 mph o mas mababa pa.



Isang halimbawa ng sasakyang may mabagal na takbo.

Kabilang sa iba pang uri ng mga sasakyang de-motor na may mabagal na takbo na maaaring patakbuhan sa mga pampublikong kalsada ay ang:

- Mga scooter
- Mga de-kuryenteng sasakyan sa kapitbahayan
- Mga golf cart

I-adjust ang iyong bilis upang ibahagi ang kalsada sa mga sasakyang ito.

Ang mga Neighborhood Electric Vehicle (NEV) at mga Low-Speed Vehicle (LSV)

Tingnan kung mayroong mga sasakyan na may mabagal na takbo kapag nakita mo ang mga karatula o markang ito:

- NEV USE ONLY
- NEV ROUTE

Ang mga NEV at LSV ay umaabot sa maximum na bilis na 25 mph. Ipinagbabawal ang mga ito sa mga kalsada kung saan ang limitasyon ng bilis ay mas mataas kaysa sa 35 mph.

Ang Mga Sasakyang Hila ng Hayop

Ang mga sasakyang hinihila ng kabayo, at ang mga taong sumasakay sa kabayo o iba pang hayop ay pinahihintulatang makisalo sa kalsada kasama ng mga sasakyang de-motor. Labag sa batas na sadyang takutin ang mga kabayo o hayop.

Malapit sa Mga Hayop

Kung makakita ka ng karatula na mayroong larawan ng isang hayop, mag-ingat sa mga hayop sa o malapit sa kalsada. Kung makakita ka ng mga hayop malapit sa kalsada, bagalan ang takbo o huminto at magpatuloy kapag ito ay ligtas na. Tiyaking susundin mo ang mga tagubilin ng taong nangangasiwa sa mga hayop.

Mga Bisikleta

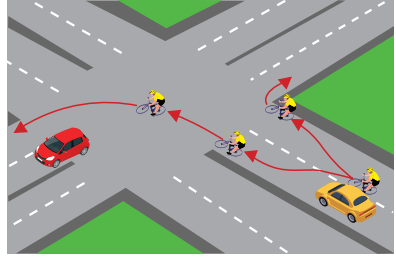
Ang mga nagbibisikleta ay may parehong mga karapatan at responsibilidad tulad ng sa ibang driver. Ang mga nagbibisikleta ay maaaring:

- Pahintulutan ng batas na magbisikleta sa ilang partikular na seksyon ng mga freeway kung saan walang alternatibong ruta at ang pagbibisikleta ay hindi ipinagbabawal ng batas.
- Lumipat pakaliwa upang maiwasan ang mga panganib. Maaaring kabilang dito ang mga nakaparada o tumatakbong sasakyan, bisikleta, hayop, o basura.
- Piliing magbisikleta malapit sa kaliwang gilid ng bangketa o sa gilid ng isang one-way na kalye.
- Piliin na gumamit ng mga tawiran sa pamamagitan ng paghinto at pagtawid bilang isang taong naglalakad.

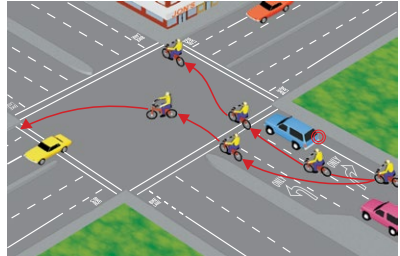
Mga Responsibilidad ng Nagbibisikleta

Bilang isang nagbibisikleta, dapat kang:

- Sumunod sa lahat ng mga karatula ng trapiko, ilaw ng signal, at pangunahing panuntunan sa right-of-way.
- Sumakay sa parehong direksyon ng trapiko.
- Laging tumingin sa iyong balikat upang matiyak na ang lane ay libre bago lumiko o magpalit ng lane.
- Magbigay-daan sa mga naglalakad.
- Magsuot ng helmet (kung wala pang 18 taong gulang).
- Manatiling nakikita (halimbawa, huwag kailanman dumaan sa pagitan ng mga nakaparadang sasakyan).
- Magbisikleta na malapit sa kanang gilid ng bangketa o gilid ng kalsada hangga't maari.
- Huwag magbisikleta sa bangketa, (maliban kung pinahihintulutan ito sa lungsod).
- Lumiko ng pakaliwa at pakanan sa parehong paraan na ginagawa ng mga driver, gamit ang mga signal ng kamay at lane ng pagliko.
- Gumamit ng bike lane, hangga't maari, o gumamit ng traffic lane.
- Magkaroon ng kumpletong functional na preno.



Mga halimbawa ng mga pagliko para sa mga nagbibisikleta.



Mga interseksyon na may mga espesyal na lane para sa mga nagbibisikleta.

Pagbibisikleta sa Gabi

Kapag madilim sa labas, dapat iwasan ng mga nagbibisikleta ang pagsusuot ng maitim na damit. Ang iyong bisikleta ay dapat mayroon ng mga sumusunod na kagamitan:

- Isang ilaw sa harapan na nagbibigay ng puting ilaw na kita sa layong 300 talampakan.
- Isang built-in na pulang reflector sa likuran, solidong pulang ilaw, o kumikislap na pulang ilaw. Dapat itong makikita mula sa 500 talampakan.
- Isang puti o dilaw na reflector sa bawat pedal, sa sapatos ng nagbibisikleta, o sa kanilang mga bukung-bukong. Dapat itong makita mula sa 200 talampakan.
- Isang puti o dilaw na reflector sa harapang gulong, o isang puti o pulang reflector sa likurang gulong, o mga gulong na may reflector.

Pagbibisikleta sa Mga Travel Lane

Ang mga nagbibisikleta nang mas mabagal kaysa sa daloy ng trapiko ay dapat magbisikleta nang mas malapit hangga't maaari sa kanang gilid ng bangketa o sa gilid ng kalsada **maliban kung**:

- Mag-o-overtake sa isang sasakyan o ibang bisikleta sa parehong direksyon.
- Naghahanda na mag-left turn.
- Umiiwas sa panganib o kondisyon ng kalsada.
- Ang isang lane ay masyadong makitid para sa isang bisikleta at isang sasakyan na ligtas na maglakbay nang magkatabi sa lane.
- Papalapit sa isang right turn.
- Nasa isang one-way na kalsada na may dalawa o higit pang lane. Sa sitwasyong ito, maaaring magbisikleta malapit sa kaliwang gilid ng kalsada o gilid ng daan.

Ang mga driver ay dapat sumunod sa isang ligtas na distansya. Kapag ligtas na, ang nagbibisikleta ay dapat lumipat sa isang posisyon na nagbibigay-daan sa mga sasakyan na mag-overtake.

Pag-o-overtake sa isang Nagbibisikleta

Para ligtas na mag-overtake sa isang nagbibisikleta na nasa travel lane, maaaring kakailanganin mong lumipat sa ibang lane. Sa sitwasyong ito, mag-overtake nang ligtas, pagkatapos ay bumalik sa iyong orihinal na lane. Mag-iwan ng espasyo sa pagitan ng iyong sasakyan at ng nagbibisikleta.



Kung hindi ka maaaring lumipat ng lane upang i-overtake ang isang nagbibisikleta, maglaan ng kahit 3 talampakan lang sa pagitan ng iyong sasakyan at ng nagbibisikleta. Kung hindi ka makapagbigay ng tatlong talampakan ng espasyo, huwag mag-overtake sa siklista hanggang sa maibigay ang tatlong talampakan ng clearance. Makakatulong ito sa iyo na maiwasang ilagay sa panganib ang nagbibisikleta. Tandaan na:

- Bigyan ng sapat na espasyo ang mga nagbibisikleta para hindi sila mapwersa sa mga nakaparadang sasakyan o bukas na pintuan ng sasakyan.
- Mag-merge lamang patungo sa gilid ng bangketa o sa bike lane kapag ligtas na ito.

- Ligtas na mag-merge sa likod ng isang nagbibisikleta kapag naghahandang lumiko.
- Pumasok lang sa isang bike lane a sa layong hindi lalampas sa 200 talampakan bago ka lumiko.
- Tingnan kung may mga nagbibisikleta kapag lumilipat ng lane o pumapasok sa trapiko. Maaaring nakatago ang mga ito sa isang blind spot ng sasakyan.
- Mag-ingat sa paglapit o pag-o-overtake sa isang nagbibisikleta sa isang two-lane na kalsada.

Mga Nagtatrabaho sa Kalsada at Work Zone

Makakakita ka ng mga karatula ng babala at message board kapag may mga manggagawa, kagamitang may mabagal na takbo, at mga nakasaradong lane sa unahan.

Maingat na dumaan sa work zone sa pamamagitan ng:

- Pagpapabagal ng takbo.
- Pagbibigay-daan sa dagdag na espasyo sa pagitan ng mga sasakyan.
- Pag-asa ng biglaang pagpapabagal ng takbo o paghinto.
- Pagbabantay sa mga driver na lumilipat ng lane.
- Pag-iwas sa mga distraksyon.

Gagabayan ka ng mga cone, dram, o ibang pang harang sa work zone. Maghanda na bagalan ang takbo o huminto dahil sa mga kagamitan sa highway. Mag-merge sa sandaling ligtas na nang hindi nasasagasaan ang mga cone o dram. Mag-ingat sa mga bisikleta kung makitid ang mga lane o ang shoulder ay sarado. Sundin ang mga espesyal na karatula o tagubilin mula sa mga nagtatrabaho tulad ng mga flagger.

Mga Multa at Zone para sa Dobleng Pagmumulta

Maaaring umabot ang mga multa para sa mga paglabag sa trapiko sa isang work zone ng \$1,000 o higit pa. Ang sinumang napatunayang nanakit sa isang nagtatrabaho sa highway ay nahaharap sa mga multa ng hanggang \$2,000 at pagkakakulong nang hanggang isang taon.

Pinipili ang ilang partikular na kalsada bilang Safety Enhanced-Double Fine Zone. Ito ay dahil sa pagtaas ng pinsala at pagkamatay na nauugnay sa banggaan. Doble ang mga multa sa mga zone na ito.

Dinodoble rin ang mga multa sa konstruksyon ng highway o maintenance zone kapag naroroon ang mga nagtatrabaho.

Tumabi at Bagalan ang Pagpapatakbo

Ang mga driver ay dapat tumabi at bagalan ang pagpapatakbo para sa mga sasakyan na pang-emergency at pang-trabaho sa kalsada. Kabilang dito ang:

- Mga nakatigil na sasakyang pang-emergency o tow truck na nagpapakita ng mga kumikislap na kulay amber na ilaw ng babala.
- Mga nakahintong sasakyang pang-trabaho sa kalsada na nagpapakita ng mga kumikislap na emergency o kulay amber na ilaw ng babala.

Mga Sasakyang may Mga Mapanganib na Kargada

Ang hugis diyamanteng karatula sa isang trak ay nangangahulugan na maaaring maging mapanganib (gas, pampasabog, atbp.) ang karga ng trak. Ang mga sasakyang may ganitong mga karatula ay **dapat** huminto bago tumawid sa mga riles ng tren.



Mga halimbawa ng mga plakard ng mapanganib na kargada.

Mabigat na Daloy ng Trapiko o Masamang Lagay ng Panahon

Dapat kang magmaneho nang mas mabagal kapag mabigat ang daloy ng trapiko o masama ang lagay ng panahon. Kasabay nito, hindi mo dapat harangan ang normal at makatwirang daloy ng trapiko sa pamamagitan ng pagmamaneho nang masyadong mabagal. Huwag magmaneho ng higit o sa ilalim ng limitasyon ng bilis. Maaari kang sitahin kung gagawin mo ito. Kapag may ibang driver na malapit sa likod mo at gustong magmaneho ng mas mabilis, lumipat sa kanan. Kung pipiliin mong magmaneho nang mas mabagal kaysa sa ibang daloy ng trapiko, magmaneho sa kanang lane. Sumangguni sa Pagpili ng Lane sa Seksyon 6 para sa karagdagang impormasyon.

Paghila

Dapat kang magmaneho sa pinaka-kanang lane o sa isang lane na may markang para sa mas mabagal na mga sasakyan kapag ikaw ay:

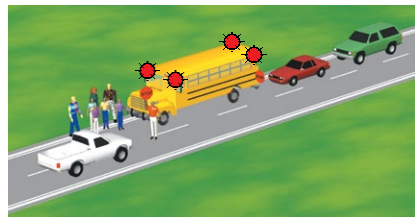
- Naghila ng sasakyan o trailer.
- Nagmaneho ng trak na may tatlo o higit pang mga axle.

Kung walang mga lane na may marka at mayroong apat o higit pang lane sa iyong direksyon, maaari ka lamang magmaneho sa alinman sa dalawang lane na pinakamalapit sa kanang gilid ng kalsada.

Kung May Mga Bata

Ang limitasyon ng bilis ay 25 mph sa loob ng 500 talampakan ng isang paaralan habang ang mga bata ay nasa labas o tumatawid ng kalye. Ang ilang mga school zone ay maaaring may mga limitasyon sa bilis na kasingbaba ng 15 mph. Kapag malapit sa mga paaralan, tingnan kung may:

- Mga nagbibisikleta at taong naglalakad.
- Mga patrol sa kaligtasan ng paaralan o guwardya na nasa tawiran. Tiyaking sundin ang kanilang mga tagubilin sa lahat ng oras.
- Nakahintong mga school bus at batang tumatawid sa kalye.
 - Ang ilang school bus ay nagpapakislap ng mga dilaw na ilaw kapag naghahandang huminto upang magbaba ng mga bata sa bus. Nagbibigay babala sa iyo ang mga kumikislap na dilaw na ilaw na bagalan ang pagpapatakbo at maghanda sa paghinto.



Lahat ng sasakyan ay dapat huminto para sa mga school bus.

- Kapag nagpapakislap ng mga pulang ilaw ang bus (matatagpuan sa itaas, sa harapan at sa likuran ng bus), dapat kang huminto mula sa alinmang direksyon hanggang ligtas na makatawid ng kalye ang mga bata at huminto sa pagkislap ang mga ilaw. Manatiling nakahinto habang kumikislap ang mga pulang ilaw. Kung hindi ka nakapaghinto, maaari kang pagmultahin ng hanggang \$1,000 at ang iyong pribilehiyo sa pagmamaneho ay maaaring masuspinde ng 1 taon.
- Kung ang school bus ay nasa kabilang panig ng isang nahahati o multilane na highway (dalawa o higit pang lane sa bawat direksyon), hindi mo kailangang huminto.

Mga Blind na Interseksyon

Itinuturing na blind ang isang interseksyon kung wala itong mga karatula ng stop sa kahit saang sulok.

Kung nahaharangan ang iyong paningin, dahan-dahang umabante hanggang sa may makita ka. Ang limitasyon ng bilis para sa isang blind na interseksyon ay 15 mph.

Mga Eskinita

Ang eskinita ay anumang kalsadang hindi lalawak pa sa 25 talampakan na ginagamit upang ma-access ang likuran o mga pasukan sa gilid ng mga gusali o propyedad. Ang limitasyon ng bilis sa isang eskinita ay 15 mph.

Malapit sa Riles o Mga Light Rail Track

Ang limitasyon ng bilis ay 15 mph sa loob ng 100 talampakan ng isang tawiran ng riles ng tren at hindi mo makikita ang mga riles sa 400 talampakan sa parehong direksyon. Maaari kang magmaneho nang mas mabilis sa 15 mph kung ang tawiran ay kontrolado ng mga gate, signal ng babala, o ng isang flagman. Sa mga tawiran ng riles o tren:

- Ang mga kumikislap na kulay pulang ilaw ng babala ay nagpapahiwatig na dapat kang huminto at maghintay. Huwag magpatuloy sa mga riles hangga't hindi humihinto sa pagkislap ang mga pulang ilaw, kahit itinataas na ang gate.
- Kapag ang mga device na pang-tawid o isang tao ay nagbigay sa iyo ng babala na may paparating na tren, huminto ng hindi bababa sa 15 talampakan mula sa pinakamalapit na riles.
- Huwag pumailalim sa mga bumababang gate o sa paligid ng mga bumababang gate. Kung ibinaba ang gate at wala kang makitang paparating na tren, tumawag nang walang bayad sa nakapaskil na numero ng emergency sa riles ng tren o sa 911.
- Huminto, tumingin, at makinig. Kung makikita ka ng tren na paparating o makarinig ng isang busina o kampana, huwag tumawid. Maraming tawiran ang may maraming riles. Tumingin sa magkabilang direksyon at tumawid lamang kapag ligtas na.
- Asahan ang tren sa anumang riles, sa anumang oras, na naglalakbay sa alinmang direksyon.

- Huwag kailanman huminto sa mga riles ng tren. Maghintay at huwag magsimulang magpatuloy kung wala kang sapat na espasyo upang ganap na tumawid sa mga riles. Kung ikaw ay nasa riles, nasa peligro ka ng pinsala o kamatayan.
- Tingnan kung may mga sasakyang dapat na huminto bago tumawid ang mga ito sa mga riles ng tren. Kasama sa mga sasakyang ito ang mga bus, school bus, at sasakyan na may marka ng plakard ng mga mapanganib na materyales.

Mga Distrito ng Negosyo o Kabahayan

Ang limitasyon ng bilis ay 25 mph, maliban kung nakapaskil.

IBA PANG MAHALAGANG IMPORMASYON SA KALSADA

Dapat kang:

- **Hindi** manigarilyo kapag may isang menor de edad sa sasakyan. Maaari kang pagmultahin.
- **Hindi** magtapon o mag-iwan ng mga hayop sa isang highway. May parusa ang krimeng ito na hanggang \$1,000 na multa, anim na buwang pagkakakulong, o pareho.
- **Hindi** magmaneho ng sasakyan na sobrang kargado na hindi mo ito makontrol, makita ang nasa unahan, o matingnan ang mga gilid ng iyong sasakyan.
- **Hindi** magmaneho ng sasakyan na may hindi ligtas na karga na isang panganib sa kaligtasan.
- **Hindi** magdala ng anumang bagay sa o sa isang pampasaherong sasakyan na kung saan ay umaabot sa labas ng mga fender sa kaliwang bahagi o higit sa 6 na pulgada sa labas ng mga fender sa kanang bahagi.
 - Ang mga kargamento na umaabot ng mahigit 4 na talampakan ang sukat mula sa likod ng likurang bumper ng sasakyan ay dapat mayroong isang 12-pulgadang kulay pula o fluorescent orange na parisukat na bandila.
 - Sa gabi, ang kargamento na ito ay dapat may marka ng dalawang pulang ilaw.
- **Hindi** pahintulutan ang isang tao na sumakay sa likod ng isang pickup o ibang trak maliban kung ang sasakyan ay may mga ligtas na upuan at seat (safety) belt.
- **Hindi** maghatid ng mga hayop sa likod ng isang pickup o ibang trak maliban kung ang hayop ay maayos na naka-secure. Pinipigilan nito ang hayop na mahulog, tumalon, o matapon mula sa sasakyan.
- **Hindi** magmaneho ng sasakyan na nilagyan ng video monitor na nakikita ng driver, maliban kung nagpapakita lamang ito ng impormasyon ng sasakyan, system ng nabigasyon, media player, o radyo.
- **Hindi** magtapon ng sigarilyo, tabako, o iba pang umaapoy o nagbabagang substansya mula sa iyong sasakyan.

- **Hindi** maglagay ng mga karatula o iba pang bagay sa harap na windshield o sa gilid ng mga likurang bintana na humaharap sa iyong paningin. Hindi magsabit ng mga bagay sa salamin. Maaari lamang idikit ang mga bagay sa mga lokasyong ito:
 - Sa isang 7-inch square sa ibabang sulok ng windshield sa gilid ng pasahero o sa ibabang sulok ng likurang bintana.
 - Sa isang 5-inch square sa ibabang sulok ng bintana sa gilid ng driver.
 - Sa mga gilid na bintana sa likuran ng driver.
 - Sa isang 5-inch square na matatagpuan sa gitna ng pinakamataas na bahagi ng iyong windshield para sa isang elektronikong device sa pagbabayad ng toll.
- **Hindi** makagambala sa isang prusisyon ng libing. Ang isang prusisyon ng libing ay pinangungunahan ng isang opisyal ng trapiko at mayroong right-of-way. Ang lahat ng sasakyang lalahok sa prusisyon ay magkakaroon ng mga windshield marker upang makilala ang mga ito at ipapabukas ang kanilang mga headlight. Maaari kang mabigyan ng tiket kung makakagambala ka sa isang prusisyon ng libing.
- **Hindi** magpatakbo ng sasakyan na may hindi mabasang lisensyadong plaka.
- **Hindi** magbago ng isang plaka sa anumang paraan.

Pag-iwas sa Tagapagpatupad ng Batas

Isang misdemeanor ang paggamit ng sasakyang de-motor para tumakas o magtangkang tumakas upang iwasan ang tagapagpatupad ng batas na nagsasagawa ng kanilang mga tungkulin. Ito ay maaaring may parusang pagkakakulong sa isang kulungan ng county ng isang taon o mas kaunti.

Ang isang taong napatunayang nagdulot ng malubhang pinsala sa katawan sa panahon ng pagtugis ng tagapagpatupad ng batas ay napapailalim sa pagkakakulong sa isang kulungan ng estado nang hanggang pitong taon, o sa isang bilangguan ng county nang isang taon o mas kaunti.

Ang isang taong nahatulan dahil sa pagpatay na nagresulta sa pag-iwas sa tagapagpatupad ng batas sa panahon ng pagtugis ay napapailalim sa pagkakakulong sa isang kulungan ng estado nang hindi bababa sa 4 hanggang 10 taon.

Kung ang isang taong walang lisensya ay nahuling nagmamaneho ng iyong sasakyan, maaari itong samsamin at isailalim sa kustodiya ng awtoridad sa loob ng 30 araw.

Mga Paligsahan ng Bilis at Pagmamaneho nang Walang Pag-iingat

Isang taong nahatulan ng walang ingat na pagmamaneho o pagsali sa isang paligsahan ng bilis na nagdulot ng pinsala sa ibang tao ay napapailalim sa pagkakakulong, isang pagmumulta, o pareho.

Mga Puntos sa Iyong Talaan sa Pagmamaneho

Sinusubaybayan ng DMV ang iyong talaan sa pagmamaneho. Kung pinahinto ka ng isang opisyal ng tagapagpatupad ng batas at sinita (nabigyan ng tiket) para sa isang paglabag sa batas trapiko, pipirmahan mo ang tiket bilang isang pangako na haharap sa hukumang pantrapiko. Kapag nakakuha ka ng traffic ticket at nabigong humarap sa hukuman, sususpendihin ng DMV ang iyong pribilehiyo sa pagmamaneho hanggang sa humarap ka sa hukuman. Kung hindi mo tutuparin ang iyong pangako na humarap sa hukuman, ang FTA ay mapupunta sa iyong talaan sa pagmamaneho.

Sa bawat pagkakataon na mahahatulan ka ng isang moving traffic violation, aabisuhan ng hukuman ang DMV. Ang paghatol ay inilagay sa iyong talaan ng pagmamaneho.

Idinaragdag din ang mga paghahatol na iniulat ng ibang mga estado at hukuman para sa kabataan sa iyong talaan ng pagmamaneho. Mananatili ang mga paghahatol at banggaan sa trapiko sa iyong talaan sa loob ng 36 na buwan o mas matagal pa, depende sa uri ng paghahatol. Bilang isang nasa hustong gulang, maaaring masuspende ang iyong lisensya kung ang iyong talaan ng pagmamaneho ay nagpapakita ng isa sa mga sumusunod na kabuuang puntos:

- 4 na puntos sa 12 buwan.
- 6 na puntos sa 24 na buwan.
- 8 puntos sa 36 na buwan.

Paaralan ng Lumalabag sa Trapiko

Kung binigyan ka ng isang-puntos ng paglabag sa trapiko, maaaring mag-alok sa iyo ang hukom ng pagpipilian na pumasok sa isang paaralan na lumalabag sa trapiko upang hindi maiulat ang pagsipi sa iyong kompanya ng insurance ngunit mananatili sa iyong talaan ng pagmamaneho. Magagawa mo ito nang isang beses sa anumang panahon sa loob ng 18-buwan. Iuulat ng paaralan ang iyong pagkumpleto ng kurso sa hukuman. Makakakuha ka rin ng isang resibo sa pagkumpleto.

Kung ikaw ay isang komersyal na driver na binanggiti sa isang di-komersyal na sasakyan, tingnan ang *Handbook sa Komersyal na Driver ng California*.

Suspensyon o Pagpapawalang-bisa

Kung mayroon kang masyadong maraming puntos sa iyong talaan ng pagmamaneho, ikaw ay maituturing na isang pabayang driver. Ilalagay ka ng DMV sa probasyon, sususpendihin, o ipapawalang-bisa ang iyong pribilehiyo sa pagmamaneho. Kapag nangyari ito, may karapatan ka para sa isang pagdinig. Aabisuhan ka ng DMV sa pamamagitan ng sulat para sa anumang aksyon na ginawa laban sa iyong pribilehiyo sa pagmamaneho at ipapaalam sa iyo ang iyong mga legal na karapatan, kabilang ang iyong karapatan sa isang pagdinig.

Ipapawalang-bisa ng DMV ang iyong pribilehiyo sa pagmamaneho kung ikaw ay nahatulan ng isang hit-and-run o walang ingat na pagmamaneho na nagresulta sa pinsala. May awtoridad din ang mga hukuman na suspindihin ang pribilehiyo sa pagmamaneho ng isang tao.

Sa pagtatapos ng iyong suspensyon o pagpapawalang-bisa, maaari kang mag-apply para sa isang kapalit na lisensya sa pagmamaneho. Dapat kang magpakita ng patunay ng pinansyal na pananagutan (tulad ng SR 22/SR 1P).

Pagpapanatili ng Iyong Lisensya sa Pagmamaneho para sa Menor de Edad (Probisyon)

Kung masangkot ka sa isang banggaan o nakagawa ng mga paglabag sa trapiko sa loob ng unang 12 buwan ng pagkakaroon mo ng lisensya sa pagmamaneho para sa menor de edad, maaaring paghigpitan o suspindihin ng DMV ang iyong pribilehiyo sa pagmamaneho. Hindi ka maaaring magmaneho kung ang iyong pribilehiyo sa pagmamaneho ay nasuspinde o pinawalang-bisa.

Bilang isang menor de edad, maaaring magsagawa ng aksyon ang DMV laban sa iyong lisensya kung mayroon kang:

- Isang at fault collision o paghatol ng paglabag sa trapiko: Ang isang at fault collision ay nangangahulugan na ikaw ay napatunayang responsable sa aksidente.
- Dalawang at fault collision, dalawang paghatol ng paglabag sa trapiko, o isa sa bawat isa: Hindi ka maaaring magmaneho ng 30 araw maliban kung may kasama kang isang lisensyadong nasa hustong gulang, na hindi bababa ang edad sa 25 taong gulang.
- Tatlong at fault collision, tatlong paghatol ng paglabag sa trapiko, o isang kumbinasyon: Masususpinde ang iyong pribilehiyo sa pagmamaneho sa loob ng anim na buwan. Magiging nasa probasyon ka sa loob ng isang taon.
 - Kung mayroon kang karagdagan at fault collision o mga paghatol ng paglabag sa trapiko habang nasa probasyon, muling masususpinde ang iyong lisensya.
- Isang paghatol sa pag-inom ng alak o paggamit ng isang kontroladong substansiya, o pareho at may edad na 15-20 taong gulang: Ang hukuman ay mag-uutos sa DMV na suspindihin ang iyong pribilehiyo sa pagmamaneho ng isang taon o ipagpaliban ang iyong pagiging kwalipikado na mag-apply para sa lisensya sa pagmamaneho.

TANDAAN: Ang pagiging 18 taong gulang ay hindi nagbubura o nagtatapos sa mga kasalukuyang restriksyon, suspensyon, o sentensiya sa probasyon.

Administratibong Pagdinig

Ang mga administratibong pagdinig ay isinasagawa ng DMV. Kung nakatanggap ka ng abiso na ang isang iminungkahing aksyon ay isinagawa laban sa iyong pribilehiyo sa pagmamaneho, dapat kang humiling ng pagdinig sa loob ng 10 araw pagkatapos maihain o 14 na

araw mula sa petsa na ipinadala ang abiso. Kung hindi ka gagawa ng isang napapanahong kahilingan, mawawala ang iyong karapatan para sa isang pagdinig.

Ang pagdinig na ito ay nagbibigay sa iyo ng pagkakataong marinig bago gumawa ng aksyon laban sa iyong pribilehiyo sa pagmamaneho. Maaaring kakailanganin mo ring humarap sa hukuman para sa parehong kadahilanan. Ang anumang aksyon na ginawa ng hukuman ay independiyente sa aksyon na ginawa ng DMV.

Ang Iyong Mga Karapatan sa Pagdinig

May karapatan kang:

- Ipakita ang kaugnay na ebidensya at mga saksi sa ngalan mo.
- Magpatotoo sa iyong ngalan o pangatawanan ng isang abogado o iba pang kinatawan sa iyong gastos. Ang representasyon ng isang abogado ay hindi kinakailangan.
- Suriin ang ebidensya at suriing mabuti ang patotoo ng sinumang saksi. Ibinabatay lamang ng DMV ang kaso nito sa mga nakasulat na dokumento. Kung nais mong tanungin ang isang taong naghanda ng isang dokumento o nakalista sa isang dokumento na ginamit bilang ebidensya, responsibilidad mong kumuha ng subpoena.

Para sa karagdagang impormasyon patungkol sa Mga Administratibong Pagdinig, bisitahin ang dmv.ca.gov/driversafety.

Hindi Ligtas na Driver

Kung may kakilala kang hindi na ligtas na magmaneho, maaari kang magsumite ng Request for Driver Reexamination sa DMV para suriin ang kanilang mga kwalipikasyon sa pagmamaneho. Upang makakuha ng form, bisitahin ang dmv.ca.gov/reexamination.

PAGIGING KUMPIDENSYAL NG TALAAN

Karamihan sa impormasyon sa iyong talaan ng pagmamaneho ay available sa publiko, maliban sa pisikal o mental na kondisyon, address, at numero ng social security.

Maaari kang makakuha ng kopya ng iyong talaan ng pagmamaneho sa online o sa isang kiosk. Para sa karagdagang impormasyon sa mga kahilingan sa talaan, bisitahin ang dmv.ca.gov/record-requests.

HUWAG SOLOHIN ang Daan



*Ang kagandahang-loob
ay Mahalaga*



SEKSYON 8. *Ligtas na Pagmamaneho*

MAGKAROON NG KAMALAYAN SA IYONG KAPALIGIRAN

Upang ligtas na magmamaneho, kailangan mong malaman kung ano ang nasa paligid mo. Makakatulong ito sa iyo na gumawa ng magagandang desisyon at tumugon sa mga panganib sa kalsada. Ipinapakita ng larawang ito ang mga lugar sa paligid ng iyong sasakyan.

- Berde: Sa unahan mo.
- Asul: Sa tabi mo.
- Dilaw: Mga blind spot.
- Pula: Sa likuran mo.



Suriin ang Iyong Kapaligiran

Upang bigyan ng oras ang iyong sarili na tumugon, iwasan ang mga huling minutong pagkilos at panganib, palaging panatilihing gumagalaw ang iyong mga mata at suriin ang kalsada nang hindi bababa sa 10 segundo sa unahan ng iyong sasakyan.

Pagti-tailgate (Masyadong Malapit na Pagsunod)

Ang pagti-tailgate ay mas nagpapahirap sa iyo na makita ang kalsada sa unahan dahil nakaharang sa iyong paningin ang sasakyan na nasa harapan mo. Hindi ka magkakaroon ng sapat na oras para tumugon kung biglang magpreno ang driver na nasa harapan mo. Gamitin ang tatlong segundong panuntunan upang matiyak ang isang ligtas na distansya sa pagsunod at maiwasan ang isang banggaan. Ang pagsunod sa ibang mga sasakyan sa isang ligtas na distansya ay nagbibigay sa iyo ng sapat na oras upang tumugon kung nagkamali ang isa pang driver.

Kung may sasakyang biglang mag-merge sa iyong lane at masyado itong malapit sa iyo, alisin ang iyong paa sa accelerator. Lumilikha ito ng espasyo sa pagitan mo at ng sasakyan na nasa unahan.

Lumikha ng mas malaking espasyo sa harapan ng iyong sasakyan kapag:

- May isang nagti-tailgate sa likuran mo. Panatilihin ang iyong kurso at bilis. Pagkatapos, kapag ligtas na gawin ito, mag-merge sa kanan upang lumipat sa isa pang lane at hayaang makapag-overtake ang tailgater.
- Sumusunod sa mga motorista sa mga metal na ibabaw (mga bridge grating, riles ng tren, atbp.), at graba.

Alamin Kung Ano ang Nasa Iyong Gilid

Magkaroon ng kamalayan sa kung ano ang nasa bawat panig mo. Para mapanatili ang sapat na espasyo upang makapagmaniobra nang ligtas at tumugon sa ibang mga driver:

- Huwag manatili sa blind spot ng isa pang driver.
- Iwasang magmaneho nang direkta sa tabi ng ibang mga sasakyan.
- Maglaan ng espasyo para sa mga sasakyang pumapasok sa mga freeway, kahit na mayroon kang right-of-way. Maging handa para sa mabilis na pagbabago at tingnan ang mga signal mula sa iba pang driver.
- Maglaan ng espasyo sa pagitan ng iyong sasakyan at ng mga nakaparadang sasakyan.
- Tumingin sa magkabilang direksyon, kahit sa mga interseksyon kung saan ang trapiko ay mayroong karatula ng red light o stop.

Mga Blind Spot

Bawat sasakyan ay may mga blind spot. Ito ang mga lugar sa paligid ng sasakyan na hindi nakikita ng driver kapag nakatingin nang diretso o gumagamit ng salamin. Para sa karamihan ng sasakyan, ang mga blind spot ay nasa mga gilid, bahagyang nasa likurang bahagi ng driver.

Upang suriin ang iyong mga blind spot, tumingin sa iyong kanan at kaliwang balikat mula sa iyong gilid ng bintana. Lilingon ka lamang kapag titingin ka. Huwag pihitin ang iyong buong katawan o manibela. Suriin ang iyong mga blind spot bago ka:

- Lumipat ng lane.
- Lumiko sa isang interseksyon.
- Mag-merge sa trapiko.
- Umatras.
- Mag-iwan ng espasyo para sa paradahan.
- Mag-parallel park.
- Umalis mula sa gilid ng bangketa.
- Buksan ang pinto ng iyong kotse.



Ang mga may kulay na lugar ay ang iyong mga blind spot.

Alamin Kung Ano ang Nasa Likuran Mo

Ang pag-alam kung ano ang nasa likuran mo ay makatutulong sa iyo na maiwasan ang mga bangga sa likuran. Suriin ang trapiko sa likuran mo nang madalas sa pamamagitan ng paggamit ng iyong rearview mirror, side mirror, at paglingon:

- Lumipat ng lane.
- Suriin ang iyong mga blind spot.
- Bagalan ang takbo.
- Lumiko sa gilid ng kalsada o driveway.
- Huminto para pumarada sa isang paradahan.
- Umalis palayo sa gilid ng bangketa.
- Umatras.

UNAWAIN ANG KONDISYON SA KALSADA

Kadiliman

Kapag nagmamaneho sa gabi, tiyaking maaari kang huminto sa di kalayuan na naililawan ng iyong mga headlight. Gamitin ang iyong mga headlight na may mataas na beam hangga't maaari. Kabilang dito ang isang bukas na bansa o madilim na mga kalye ng lungsod. Huwag gumamit ng mga headlight na may mataas na beam sa mga lugar kung saan ilegal ang mga ito. Pahinain ang iyong mga headlight na may mataas na beam para maiwasang hindi makakita nang maayos ang driver ng paparating na sasakyan. Kung ang mga ilaw ng ibang sasakyan ay masyadong maliwanag:

- Huwag tumingin nang direkta sa mga paparating na headlight.
- Tumingin sa kanang gilid ng iyong lane.
- Tingnan ang paparating na sasakyan sa sulok ng iyong mata.
- Huwag tumugon sa ibang driver sa pamamagitan ng pagpapanatili na nabukas ang iyong mga headlight na may mataas na beam. Ginagawa lang nitong mas mahirap para sa inyong dalawa na makakita.

Kapag madilim sa labas o umuulan, gamitin ang iyong mga headlight na may mababang beam. Huwag magmaneho gamit lamang ang iyong mga ilaw sa pagparada. Kapag nagmamaneho ka sa gabi, tandaan na:

- Mas mahirap makita ang mga motorsiklo, taong naglalakad, at nagbibisikleta.
- Ang mga konstruksyon ng highway ay maaaring gawin sa gabi. Bawasan ang iyong bilis sa mga lugar ng konstruksyon ng highway.
- Kapag umalis ka sa isang maliwanag na lugar, magmaneho nang mabagal hanggang sa maka-adjust ang iyong mga mata sa kadiliman.
- Kapag ang isang sasakyan na may isang ilaw ay nagmamaneho patungo sa iyo, magmaneho hanggang sa kanang bahagi hangga't maaari. Maaaring ito ay isang nagbibisikleta, nagmomotorsiklo, o sasakyan na may isang nawawalang headlight.

Matinding Liwanag ng Araw

Upang makatulong na makontrol ang matinding liwanag ng araw:

- Panatilihin malinis ang loob at labas ng iyong windshield.
- Magsuot ng polarized na mga sunglass.
- Tiyaking may sapat na espasyo sa pagitan ng iyong sasakyan at ng mga nakapaligid na sasakyan.
- Tiyaking gumagana ang visor ng iyong sasakyan at walang anumang bagay na magiging sagabal sa paggamit.
- Mag-ingat sa mga naglalakad. Maaaring hindi mo sila kaagad makita.
- Subukang iwasang magmaneho habang papasikat at papalubog ang araw.

Mga Pagkakadulas

Ang pagkakadulas ay kapag ang isa o higit pa sa mga gulong ay nawalan ng traksyon sa kalsada at ang sasakyan ay nagsimulang madulas. Maaaring hindi mo makontrol ang iyong sasakyan. Mayroong ilang iba't ibang uri ng pagkakadulas.

Mga Madulas na Surface Skid

Ang yelo at naka-pack na niyebe sa kalsada ay maaaring maging sanhi ng pagkakadulas ng iyong sasakyan. Ito ay mas malamang kung nagmamaneho ka ng masyadong mabilis o pababa. Magmaneho nang mabagal at mag-iwan ng espasyo sa pagitan ng iyong sasakyan at ng sasakyan na nasa unahan mo. Upang maiwasan ang pag-skid sa madudulas na ibabaw ng daan:

- Bagalan ang pagpapatakbo habang papalapit sa mga interseksyon at kurbada. Para sa matutuling kurbada, bagalan ang pagpapatakbo habang papalapit at dumadaan ka.
- Iwasan ang mabilis na pagliko at mabilis na paghinto.
- Lumipat sa low gear bago bumaba sa isang matarik na burol.
- Iwasan ang mga lugar na tulad ng ice patch, basang dahon, langis, o nakaimbak na tubig.

Kung magsisimula kang madulas, sundin ang mga hakbang na ito:

1. Dahan-dahang alisin ang iyong paa mula sa accelerator.
2. Huwag gamitin ang preno.
3. Pihitin ang manibela sa direksyon ng pagkakadulas.
4. Subukang kumuha ng gulong sa tuyong sementadong daan.

Na-lock na Mga Pagkakadulas ng Gulong

Ang naka-lock na pagkakadulas ng gulong ay kadalasang sanhi ng sobrang lakas ng pagpepreno kapag masyado kang mabilis na nagpapatakbo. Kung mangyayari ito, madudulas ang iyong sasakyan kahit saang direksyon na pipihitin ang manibela. Upang makalabas sa isang naka-lock na pagkakadulas ng gulong kung ang iyong sasakyan ay nilagyan ng:

- Four-wheel antilock braking system (ABS), maglapat ng mahigpit na presyon sa pedal ng preno.
- Rear-wheel ABS (karaniwan sa mga light truck):

- Dahan-dahang bitawan ang pedal ng preno habang pinapanatili ang sapat na presyon para bigyang daan ang mga gulong sa harapan na gumulong muli upang maaari kang makaiwas.
- Ihinto ang pagpepreno at pihitin ang manibela sa direksyon ng pagkakatulad.
- Front-wheel ABS, alisin ang iyong paa sa pedal ng preno upang i-unlock ang mga gulong. Lumiko sa direksyon na gusto mong puntahan at ituwid ang mga gulong sa harapan habang ang sasakyan ay nagsisimula nang tumuwid.

TANDAAN: Upang matukoy kung may ABS ang iyong sasakyan, sumangguni sa manwal ng gumagamit ng sasakyan.

Kung hindi nilagyan ang iyong sasakyan ng ABS at nagsisimulang madulas, mabilis na i-pump ang iyong preno hanggang sa ikaw ay nasa ligtas na bilis. Kung:

- Tatapakan mo ang pedal ng preno at bababa ito sa sahig, mabilis na i-pump ang preno sa pamamagitan ng dahan-dahang paglalapat at pagpapakawala ng presyon sa iyong pedal ng preno.
- Pina-pump mo ang preno, i-shift pababa ang iyong sasakyan sa mas mababang o neutral gear upang pabagalin ang takbo. Pagkatapos ay subukang gamitin ang iyong preno para sa emergency upang huminto.

Kung nabasa ang iyong preno, maaari mong patuyuin ang mga ito sa pamamagitan ng bahagyang pagpindot sa accelerator at mga pedal ng preno nang sabay. Gawin lamang ito hanggang sa matuyo ang preno.

Madudulas na Daan

Maaaring maging madulas ang mga kalsada dahil sa ulan, niyebe, o putik. Magmaneho nang mas mabagal sa pagmamaneho mo sa isang tuyong daan. I-adjust ang iyong bilis para sa iba't ibang kondisyon:

- **Basang kalsada:** Bawasan ang iyong bilis ng 5 hanggang 10 mph.
- **Namumuong niyebe:** Bawasan ang iyong bilis sa kalahati.
- **Yelo:** Bawasan ang iyong bilis ng hindi hihigit sa 5 mph.

Ang ilang ibabaw ng kalsada ay mas madulas kaysa sa iba kapag basa. Ang mga ito ay karaniwang may nakapaskil na mga karatula ng babala. Narito ang mga sitwasyon kung saan maaaring maging mas madulas ang kalsada:

- Ang lilim mula sa mga puno o gusali ay maaaring magkubli ng mga nagyeyelong lugar sa malamig, basang araw. Unang nagyeyelo ang mga lugar na ito at huling natutuyo.
- May posibilidad na unang magyelo ang mga tulay at overpass bago ang kabuuan ng daan. Maaari silang magkaroon ng mga nagyeyelong lugar.
- Kapag nagsisimulang umulan, maaaring maging napakadulas ng sementadong daan.

Bagalan ang pagpapatakbo sa unang senyales ng ulan, ambon, o niyebe sa daan. Totoo ito lalo na kung ito ay tuyo sa loob ng mahabang panahon dahil hindi pa rin naaalang langis at alikabok sa ibabaw ng kalsada.

I-on ang iyong mga windshield wiper, headlight na may mababang beam, at defroster. Sa isang malakas na bagyo o snowstorm, maaaring hindi mo magawang makita ang higit sa 100 talampakan sa harap ng iyong sasakyan. Kung hindi ka makakita ng mas malayo sa 100 talampakan, hindi ligtas na magmaneho nang mas mabilis pa kaysa sa 30 mph.

Maaaring kailanganin mong huminto paminsan-minsan upang punasan ang putik o niyebe sa iyong windshield, mga headlight, at taillight. Kung nagmamaneho ka sa mga lugar na may niyebe, magdala ng mga snow chain para sa iyong mga gulong. Ang mga snow chain ay nagbibigay sa iyong mga gulong ng higit na traksyon. Dalhin ang tamang numero at uri ng mga chain para sa iyong sasakyan.

Hydroplaning

Ang hydroplaning ay nangyayari kapag nagmamaneho sa basa o maulan na kondisyon. Ang hydroplaning ay isang sasakyang lumulutang sa tubig dahil nawawalan ng contact ang mga gulong sa kalsada. Ang isang bahagyang pagbabago ng direksyon, pagpepreno, o isang malakas na hangin ay maaaring magdulot sa iyong sasakyan na madulas. Upang maiwasan ang hydroplaning:

- Magmaneho nang dahan-dahan.
- Lumihis mula sa nakaimbak na tubig, kung maaari.
- Bagalan ang takbo kung makakarinig ka ng mga bumubulusok na tunog mula sa mga gulong.
- Bagalan ang takbo kapag lilipat ng lane o direksyon.

Kung magsisimulang mag-hydroplane ang iyong sasakyan:

- Unti-unting bagalan ang pagtakbo.
- Huwag gamitin ang preno. Ang biglaang pagpreno ay maaaring maging sanhi ng pagkawala ng iyong kontrol sa sasakyan mo.

Naipit sa Niyebe o Putik

Kung naipit sa niyebe o putik, sundin ang mga hakbang na ito:

1. Mag-shift sa low gear at panatilihin tuwid ang mga gulong sa harapan.
2. Dahan-dahang tapakan ang accelerator. Iwasang paikutin ang mga gulong.
3. Dahan-dahang umabante hangga't maaari.
4. Mag-shift sa reverse at dahan-dahang umatras hangga't maaari. Huwag paikutin ang mga gulong.
5. Muling mag-shift sa low gear at umabante.
6. Ulitin ang isang atras-abante na paggalaw hanggang sa makawala ang sasakyan.
7. Sa malalim na putik o niyebe, maglagay ng mga tabla, sanga ng puno, atbp., sa ilalim ng mga gulong. Gawin lamang ang aksyon na ito kapag nakahinto ang sasakyan.

Mga Kalsada na Binaha

Ang labis na tubig sa kalsada ay maaaring magdulot ng pagbaha. Maaari itong mangyari nang paunti-unti o biglaan. Mahalagang maunawaan ang mga panganib ng pagkakaroon ng tubig sa kalsada, kabilang ang:

- Pagkatangay ng sasakyan mula sa kalsada.
- Mga lumulutang na basura at hindi inaasahang panganib.
- Pagguho ng kalsada.
- Pag-malfunction ng sasakyan.
- Pagkakuryente kung may mga bumagsak na linya ng kuryente.

Maaaring posibleng hindi matukoy ang lalim ng baha sa pamamagitan ng pagtingin. Kung malalim ang tubig, ang kalsada ay maaaring masyadong mapanganib na tawirin. Pinakamabuting humanap ng ibang ruta. Kung wala ka nang iba pang opsyon kundi ang dumaan sa isang bahang kalsada, tiyaking magmaneho nang dahan-dahan. Pagkatapos mong makalusot sa tubig, subukan ang iyong preno upang matiyak na gumagana ang mga ito nang tama.

Malalakas na Hangin

Maaaring maging panganib ang malakas na hangin habang nagmamaneho. Ito ay totoo lalo na para sa mga malalaking sasakyan tulad ng mga trak, camper, at sasakyang may mga trailer. Kapag nagmamaneho sa malakas na hangin:

- Bagalan ang takbo. Nagbibigay ito sa iyo ng mas mahusay na kontrol sa iyong sasakyan. Magkakaroon ka ng mas mahabang oras upang tumugon kung ang iyong sasakyan ay matamaan ng malakas na bugso ng hangin.
- Panatilihin ang isang pirming posisyon ng kamay sa manibela. Hindi matatantiya ang malalakas na bugso ng hangin. Kung hindi mo hawak ng maayos ang manibela at isang bugso ng hangin ang tumama, maaari kang mawalan ng kontrol sa sasakyan.
- Maging alerto. Tumingin sa unahan at mag-ingat para sa anumang mga basura sa daan. Bigyan ang iyong sarili ng sapat na oras upang tumugon sa mga panganib sa kalsada.
- Huwag gumamit ng cruise control. Panatilihin ang maximum na kontrol ng accelerator kung may naganap na pagbugso.
- Maging proactive. Maaaring mas ligtas na huminto at hintayin ang paglipas ng bagyo.

Hamog o Makapal na Usok

Pinakamabuting iwasan ang pagmamaneho sa makapal na hamog o usok. Pag-isipang ipagpaliban ang iyong biyahe hanggang sa mawala ang hamog. Kung kailangan mong magmaneho sa makapal na hamog o usok:

- Magmaneho nang dahan-dahan.
- Gamitin ang iyong mga headlight na may mababang beam. Ang mga headlight na may mataas na beam ay magre-reflect pabalik at magdudulot ng pagkakasilaw.
- Huwag kailanman magmaneho na gamit lamang ang iyong mga ilaw sa pagparada o panghamog.
- Tiyaking maaari kang huminto sa loob ng espasyong makikita mo sa unahan.
- Palakihin ang iyong distansya sa sinusundan.
- Gamitin ang iyong windshield wiper at defroster kung kinakailangan.
- Iwasang tumawid o dumaan sa mga lane ng trapiko maliban kung lubusang kinakailangan.
- Makinig sa trapiko na hindi mo nakikita.

Kung ang hamog ay nagiging masyadong makapal para magmaneho nang ligtas, isaalang-alang ang paghinto sa gilid ng kalsada. I-activate ang iyong mga emergency flasher at maghintay na bumuti ang kondisyon.

Pagpapatupad ng Batas sa mga Traffic Break

Sa panahon ng isang traffic break, binubuksan ng opisyal ang kanilang mga pang-emergency na ilaw at dahan-dahang humahabol sa mga lane. Gumagamit ang tagapagpatupad ng batas ng mga traffic break upang:

- Pabagalin o pahintuin ang trapiko para alisin ang mga panganib sa kalsada.
- Pabagalin o pahintuin ang trapiko sa panahon ng makapal na hamog o hindi pangkaraniwang kondisyon ng trapiko.
- Pigilan ang mga banggaan sa panahon ng hindi pangkaraniwang mga kondisyon.

Dapat mong:

- I-on ang iyong mga emergency flasher upang balaan ang iba pang driver.
- Dahan-dahang bawasan ang iyong bilis sa parehong bilis ng opisyal. Huwag biglaang magpreno maliban kung kinakailangan upang maiwasan ang isang banggaan. Panatilihin ang isang ligtas na distansya mula sa sasakyang pang-patrolya na nasa unahan mo.
- Huwag lagpasan ang sasakyang pang-patrolya. Huwag magpatakbo nang mabilis hanggang sa i-off ng opisyal ang kanilang mga pang-emergency na ilaw at ang mga kondisyon ng trapiko ay nagpapahintulot sa iyo na bumalik sa iyong normal na bilis.

PROTEKTAHAN ANG IYONG SARILI AT ANG IYONG MGA PASAHERO

Mga Seat Belt

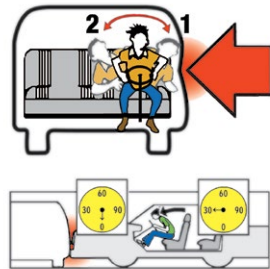
Ikaw at ang iyong mga pasahero ay dapat magsuot ng seat belt. Maaari kang makakuha ng tiket kung hindi mo isinusuot ito. Kung wala pang 16 na taong gulang ang iyong pasahero, maaari ka ring makakuha ng tiket kung hindi nila isinuot ang kanilang seat belt.

Ang pagsuot ng lap belt at shoulder harness ng isang seat belt ay magpapataas sa iyong pagkakataon na makaligtas ng buhay sa karamihan ng uri ng banggaan. Ipinapakita ng larawang ito kung ano ang maaaring mangyari sa isang banggaan.

Hihinto ang iyong sasakyan kapag ikaw ay nasa isang banggaan. Ngunit patuloy kang tumatakbo sa parehong bilis ng iyong pagmamaneho. Hihinto ka lang kapag tumama ka sa dashboard o windshield. Kung nabangga ka mula sa gilid, maaari kang itulak ng impact nang pabalik-balik sa upuan. Ang mga seat at shoulder belt ay nagpapanatili sa iyo sa isang mas magandang posisyon upang makontrol ang sasakyan. Maaari ring mabawasan ng mga ito ang malulubhang pinsala.

Mahalagang isuot nang tama ang seat belt upang maiwasan ang pinsala o kamatayan:

- Isuot ang shoulder harness sa iyong balikat at dibdib. Dapat mayroong kaunti hanggang sa walang espasyo. Huwag isuot ang shoulder belt sa ilalim ng iyong braso o sa likurang bahagi ng iyong likod.
- I-adjust ang lap belt upang magkasya ito at nakalagay sa iyong mga balakang. Kung hindi, maaari kang dumaosdos palabas ng belt sa isang banggaan.
- Kung buntis ka, isuot ang lap belt nang mas mababa hangga't maaari sa ilalim ng iyong tiyan. Ilagay ang shoulder strap sa pagitan ng iyong dibdib at sa gilid ng umbok ng iyong tiyan.



IMPACT - Kung ang pulang arrow ay isa pang kotseng tumama sa iyong sasakyan sa gilid ng driver:

1. Matitilapon ka muna sa gilid ng pintuan ng driver,
2. Pagkatapos ay "mare-rebound" ka at matitilapon sa gilid ng pintuan ng pasahero.

Child Restraint System at Mga Pangkaligtasang Upuan

Dapat mong i-secure ang mga bata gamit ang isang pederal na inaprubahang child passenger restraint system o safety belt. Ang mga kinakailangan ay depende sa taas at edad ng bata.

- **Mga batang wala pang 2 taong gulang, mas magaan sa 40 libra, at wala pang 3 talampakan at 4 na pulgada ang taas:** I-secure sa isang nakaharap sa likuran na child passenger restraint system.

TANDAAN: Ang bata sa isang nakaharap sa likuran na child passenger restraint system ay maaaring hindi sumakay sa pangharap na upuan ng isang sasakyang may airbag.

- **Mga batang wala pang 8 taong gulang, o mas mababa sa 4 na talampakan at 9 na pulgada ang taas:** I-secure sa isang child passenger restraint system sa isang upuan sa likuran. Sa ilang sitwasyon, maaaring sumakay ang mga batang wala pang 8 taong gulang sa pang-harap na upuan ng sasakyan sa isang pederal na inaprubahang child passenger restraint system. Maaari silang sumakay sa pangharap na upuan kung:
 - Walang upuan sa likod.
 - Ang mga upuan sa likod ay mga naibababang upuan sa gilid.
 - Ang mga upuan sa likod ay mga patalikod na upuan.
 - Hindi mailalagay ang child passenger restraint system nang maayos sa upuan sa likod.
 - Lahat ng upuan sa likod ay inuupuan na ng mga batang may edad na 7 taon pababa.
 - Hindi maaaring umupo ang bata sa likod dahil sa mga medikal na kadahilanan.
- **Ang mga batang may edad na 8 taon pataas, o may taas na hindi bababa sa 4 na talampakan at 9 na pulgada ay:** Maaaring gumamit ng isang maayos na safety belt na nakakatugon sa mga pederal na pamantayan.

Maaaring suriin ng iyong lokal na ahensyang nagpapatupad ng batas o kagawaran ng bumbero ang pag-install ng iyong child passenger restraint system. Habang lumalaki ang iyong anak, tingnan kung tama ang sukat ng child passenger restraint system.

Mga Air Bag

Ang mga air bag ay isang mahalagang tampok sa kaligtasan sa maraming sasakyan. Makakatulong sila na panatilihin kang mas ligtas kaysa sa seat belt lamang.

Sumakay ng hindi bababa sa 10 pulgada mula sa takip ng airbag, hangga't maaari mong mapanatili ang ganap na kontrol sa iyong sasakyan. Sukatin mula sa gitna ng manibela hanggang sa iyong dibdib. Makipag-ugnayan sa iyong dealer o manufacturer ng sasakyan kung ikaw ay hindi ligtas na umupo ng 10 pulgada ang layo mula sa air bag. Maaaring mayroon silang payo tungkol sa mga karagdagang paraan upang umatras mula sa iyong air bag. Dapat ding umupo ng mga pasahero nang hindi bababa sa 10 pulgada ang layo mula sa air bag sa bahagi ng pasahero.

TANDAAN: Ang mga bata na nakaupo sa tabi ng panggilid na air bag ay maaaring malagay sa seryoso o nakamamatay na pinsala sa katawan.

Mga Bata at Alagang Hayop na Walang Kasama

Labag sa batas na iwanan ang isang batang may edad na anim na taong gulang o mas bata pa sa isang sasakyan nang walang kasama. Ang isang bata ay maaaring iwan sa ilalim ng pangangasiwa ng isang tao na hindi bababa sa 12 taong gulang.

Mapanganib at labag sa batas na iwanan ang mga bata o hayop sa isang mainit na sasakyan. Maaaring mabilis na tumaas ang temperatura sa loob ng nakaparadang sasakyan kapag ito ay nakaupo sa araw. Ito ay totoo kahit na naiwang bahagyang nakabukas ang isang bintana. Sobrang pagkakatantad sa init ay maaaring humantong sa dehydration, heat stroke, at kamatayan.

KONTROLIN ANG IYONG BILIS

Sa California, hindi ka maaaring magmaneho nang mas mabilis kaysa sa ano ang ligtas na bilis para sa kasalukuyang kondisyon ng kalsada. Ito ay kilala bilang Basic Speed Law.

Tiyaking kontrolado mo ang iyong bilis at bagalan ang pagtakbo kapag kinakailangan ng mga kondisyong ito. Anuman ang nakapaskil na limitasyon ng bilis, dapat umasa ang iyong bilis sa:

- Bilang ng sasakyan na nasa kalsada.
- Bilis ng ibang sasakyan sa kalsada.
- Ibabaw ng kalsada: madulas, malubak, mabato, basa, tuyo, malapad o makitid.
- Mga nagbibisikleta o taong naglalakad sa o nasa kalsada.
- Lagay ng panahon: ulan, hamog, niyebe, hangin, o alikabok.
- Pagsisikip ng daloy ng trapiko: ang maliliit na pagbabago sa iyong mga gawi sa pagmamaneho ay maaaring makatulong na mabawasan ang kasikipan. Iwasan ang paglabas-pasok sa mga lane sa freeway.

Mayroon ding mga sitwasyon na may mga partikular na batas at kondisyon sa limitasyon ng bilis kung saan dapat mong bawasan ang iyong bilis. Ang pinakamataas na limitasyon ng bilis sa karamihan ng mga highway ng California ay 65 mph. Ito ay 55 mph sa isang two-lane ng undivided highway at para sa mga sasakyang humihila ng mga trailer.

PUMILI SA PAGITAN NG MGA PANGANIB

Minsan ang mga panganib ay nasa magkabilang panig ng kalsada nang sabay-sabay. Halimbawa, may mga nakaparadang sasakyan sa kanan at paparating na sasakyan sa kaliwa.

Kung mas malaki ang isang panganib kaysa sa isa, bigyan ng mas malaking espasyo ang pinakamapanganib na sitwasyon. Ipagpalagay na ikaw ay nasa isang kalsadang may dalawang lane na mayroong paparating na sasakyan sa kaliwang bahagi at isang nagbibisikleta sa iyong unahan sa may bandang kanan. Sa halip na magmaneho sa pagitan ng sasakyan at ng nagbibisikleta, isa-isang harapin muna ang isang panganib. Bagalan ang pagpapatakbo at hayaang mag-overtake ang paparating na sasakyan. Kapag nakapag-overtake na ang sasakyan, lumipat sa kaliwa upang magkaroon ng malaking espasyo (hindi bababa sa tatlong talampakan) para lampasan ang nagbibisikleta. Kung mayroong isang tuluy-tuloy na daloy ng mga paparating na sasakyan, gamitin nang ligtas ang mas malaking bahagi ng kaliwang lane hangga't maaari para malampasan ang nagbibisikleta.

ALAMIN KUNG PAANO HARAPIN ANG MGA EMERGENCY

Maraming uri ng emergency na maaari mong makaharap kapag nagmamaneho ka. Ang pag-alam kung paano harapin ang mga emergency ay makakatulong sa iyo na manatiling ligtas.

Pagputok ng Gulong at Pag-malfunction ng Accelerator

Kung pumutok ang iyong gulong o nag-malfunction ang accelerator:

1. I-on ang iyong mga emergency flasher.
2. Hawakan nang mahigpit ang manibela at dumiretso sa unahan.
3. Unti-unting bagalan ang bilis sa pamamagitan ng pag-alis ng iyong paa sa accelerator nang dahan-dahan.
 - Kung hindi gumagalaw ang iyong accelerator, mag-shift sa neutral at mag-preno.
 - Kung hindi ka makakapag-shift sa neutral, dapat mong patayin ang makina upang simulan ang pagpapabalag ng sasakyan. HUWAG tanggalin ang susi sa ignition.
4. Hayaang dahan-dahang huminto ang sasakyan, ganap na malayo sa kalsada.
5. Ganap na mag-preno kapag halos papahinto na ang sasakyan.

Paglihis sa Sementadong Daan

Kung lumihis ang iyong mga gulong sa sementadong daan:

1. Mahigpit na hawakan ang manibela.
2. Alisin ang iyong paa mula sa accelerator.
3. Magpreno ng dahan-dahan.
4. Suriin kung may trapiko sa likuran mo.
5. Maingat na bumalik sa sementadong daan.

Huwag hilahin o pihitin ang iyong manibela nang sobrang lakas. Kapag ginawa mo ito, maaari kang mapunta sa kabilang lane.

Mga Kondisyon ng Sobrang Pag-init

Sa matinding init, dapat mong:

- Bantayan ang gauge ng temperatura.
- Iwasan ang pagmamaneho nang napakabilis sa mahabang panahon.
- I-off ang air conditioner.

Sa matinding lamig, dapat mong:

- Bantayan ang gauge ng temperatura. Maaaring walang tamang antas ng antifreeze ang makina.
- Gamitin ang defroster o bahagyang buksan ang iyong mga bintana upang hindi magkaroon ng hamog ang mga ito.

TANDAAN: Tingnan ang manwal ng gumagamit ng sasakyan para sa karagdagang impormasyon.

Kung Hindi Gumana ang Iyong Sasakyan sa Freeway

Kung huminto sa paggana ang iyong sasakyan sa freeway:

1. Ligtas na huminto sa kanang shoulder.
2. Lumabas sa kanang bahagi para malayo ka sa trapiko kung kailangan mong lumabas ng sasakyan.
3. I-dial ang 511 mula sa iyong cell phone o hanapin ang call box para sa tulong.
4. Bumalik sa iyong sasakyan sa lalong madaling panahon. Bumalik sa sasakyan mula sa kanang bahagi (malayo sa trapiko).
5. Manatili sa loob ng iyong sasakyan nang naka-seat belt hanggang sa dumating ang tulong.
6. Gamitin ang iyong mga emergency flasher ayon sa iyong pagpapasiya. Makakatulong sila sa ibang sasakyan na makita ka sa gabi at sa iba't ibang kondisyon ng panahon.

Mayroong ilang mga pangyayari kung saan mas ligtas na lumabas ka sa iyong sasakyan at lumayo ka. Kabilang dito ang mga sitwasyon kung saan mayroong:

- Walang sapat na espasyo sa shoulder.
- Isang guardrail.
- Isang lugar para ligtas kang lumayo mula sa mga lane ng freeway.

California Highway Patrol (CHP) Freeway Service Patrol (FSP)

Sa mga oras ng pag-commute, ang CHP FSP ay nagbibigay ng mga libreng serbisyon pang-emergency sa tabing daan sa ilang lugar. Kapag naipit ka sa freeway dahil huminto sa pag-andar ang iyong sasakyan, ang FSP ay:

- Magbibigay ng isang galon ng gas kung naubusan ka.
- I-jump start ang iyong sasakyan kapag ubos na ang baterya.
- I-refill ang iyong radiator at lagyan ng tape ang mga hose.
- Palitan ang isang flat na gulong.
- I-ulat ang anumang bangaan sa CHP.

Kung hindi mapa-andar ng FSP ang iyong sasakyan, hihilahin nila ito (walang bayad) sa isang inaprubahang lokasyon ng CHP. Aabisuhan ng CHP ang isang auto club o serbisyo sa pag-tow.

Ang FSP ay hindi:

- I-tow ang iyong sasakyan sa isang pribadong talyer o tirahan.
- Magrerekomenda ng mga kompanyang nagto-tow o nagkukumpuni, at talyer.
- Mag-tow ng mga motorsiklo.
- Tutulungan ang mga sasakyan na nasangkot sa isang banggaan, maliban kung sila ay dinidirekta ng CHP.

Tumawag sa 511 para sa impormasyon at tulong ng FSP.

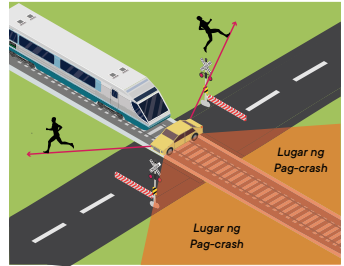
Mga Disabled na Sasakyan sa Riles ng Tren

Kung ang iyong sasakyan ay tumigil o huminto habang nakaharang sa bahagi ng isang riles ng tren na may paparating na tren at kumikislap na mga ilaw ng babala:

- Agad na lumabas sa iyong sasakyan. Tumakbo malayo sa mga riles nang pahilis sa direksyon na pinanggalingan ng tren. Pagkatapos ay tumawag sa 911.

Kung wala kang nakikitang paparating na tren at hindi kumikislap ang mga ilaw ng babala:

- Lumabas sa iyong sasakyan. I-dial ang numerong matatagpuan sa mga tawiran ng riles o metal control box malapit sa mga riles. Ibigay ang crossing number (kung naka-paskil). Sabihin sa kanila na may sasakyan sa riles. Pagkatapos ay tumawag sa 911.



HUWAG MAGMANEHO NANG HINDI NAKAPOKUS

Iwasan ang mga distraksyon habang nagmamaneho. Ang ilang karaniwang distraksyon ay:

- Nakatingin sa telepono, navigation system, mga bata, at alagang hayop.
- Pagpapalit ng musika o volume .
- Paglalagay ng make-up o pag-a-ahit.

MGA CELL PHONE AT PAG-TEXT

Ang mga cell phone ang pangunahing pinagmumulan ng kawalan ng pokus sa pagmamaneho. Ang pagmamaneho habang gumagamit ng handheld na cell phone ay hindi ligtas at ilegal.

Ang mga driver na nasa hustong gulang ay dapat gumamit lamang ng cell phone sa hands-free mode kung kinakailangan.

- Huwag sagutin ang iyong cell phone kung tumutunog ito. Hayaang mapunta ang tawag sa voicemail.
- Huwag magpadala o magbasa ng mga mensahe sa text o email habang nagmamaneho.

- I-mount ang iyong cell phone sa windshield, dashboard, o sa center console. Hindi ito makakaharang sa iyong paningin sa kalsada.
- Gamitin ang feature na single swipe o touch sa naka-mount na cell phone.

MGA MENOR-DE-EDAD AT MGA CELL PHONE

Labag sa batas para sa isang menor de edad na gumamit ng cell phone o electronic wireless device upang sagutin ang mga tawag at magpadala o tumugon sa mga mensahe sa text habang nagmamaneho.

PAGBUBUKOD: Maaaring gumamit ng cell phone ang mga menor de edad upang tumawag para sa emergency na tulong.

MAGING PAMILYAR SA BAGONG TEKNOLOHIYA

Ang teknolohiya sa mga sasakyan ay palaging umuunlad. Mas marami tayong makikitang self-driving na sasakyan at sasakyan na may mga advanced driver assistance system (ADAS) sa kalsada. Ang mga sasakyang may ganitong mga system ay maaaring tumugon sa mga sitwasyon sa kalsada nang iba kaysa sa gagawin ng isang taong driver.

MAGKARON NG KAMALAYAN SA CARBON MONOXIDE

Ang lahat ng sasakyang gumagamit ng gas ay naglalabas ng carbon monoxide. Ang carbon monoxide ay isang nakamamatay na walang amoy na gas na inilabas mula sa tambutso ng sasakyan. Huwag kailanman simulan ang iyong sasakyan sa loob ng garahe nang nakasara ang pinto. Kabilang sa mga sintomas ng pagkalason sa carbon monoxide ang:

- Pagkapagod
- Humihikab
- Pagkahilo
- Pagduduwal
- Pananakit ng ulo
- Paghiging sa tenga

Kung nakakaranas ka ng alinman sa mga sintomas na ito, ipasuri ang iyong exhaust system.

PAGMAMANEHO NANG HINDI NAKAPOKUS

Maaaring Magdulot sa Iyo ng Panganib



*Panatilihin ang dalawang kamay sa
manibela at ang mga mata sa daan*



Mga Tip para sa LIGTAS na Pagmamaneho



Huwag uminom at magmaneho



Iwasan ang mga bagay na makakaabala sa iyo



Mag-seat belt



Bantayan ang iyong bilis



Panatilihin ang dalawang kamay sa manibela

SEKSYON 9. *Alkohol at Mga Ipinagbabawal na Gamot*

Nalalapat ang mga batas sa pagmamaneho sa ilalim ng impluwensya (driving under influence o DUI) ng California sa parehong alak at mga ipinagbabawal na gamot. Illegal ang magmaneho habang nasa impluwensya ng alak o anumang gamot na nakakaapekto sa iyong kakayahang magmaneho nang ligtas. Habang tumatanda ka, bumababa ang iyong tolerance sa alak, na nagpapataas ng panganib ng mga problema sa pagmamaneho na nauugnay sa alak. Walang nakikitang pagkakaiba ang batas sa pagitan ng mga ilegal na gamot at gamot na nakukuha mo mula sa isang doktor o parmasya. Lahat sila ay maaaring makaapekto sa iyong kakayahang magmaneho nang ligtas at tumugon sa kung ano ang iyong nakikita at naririnig.

Anuman ang iyong edad, ilegal na magmaneho pagkatapos ng:

- Pag-inom ng labis na dami ng alak sa anumang anyo. Kabilang dito ang mga gamot tulad ng cough syrup.
- Pag-inom ng anumang gamot na nakakaapekto sa iyong kakayahang magmaneho. Kabilang dito ang mga inireseta o over-the-counter na gamot.
- Paggamit ng anumang kombinasyon ng alak o mga ipinagbabawal na gamot na nagpapababa sa iyong kakayahang magmaneho nang ligtas.

Tiyaking binabasa mo ang mga label ng gamot at alam ang mga epekto ng anumang gamot na iyong iniinom. Kung sa tingin ng isang opisyal ng tagapagpatupad ng batas na nagmamaneho ka habang nasa ilalim ng impluwensya ng mga ipinagbabawal na gamot o alak, may karapatan silang hilingin sa iyo na kumuha ng pagsusuri para sa dugo o ihi. Kung tatanggi kang kumuha ng isa, sususpindihin o ipapawalang-bisa ng DMV ang iyong pribilehiyo sa pagmamaneho.

MAHALAGA: Kung 13 hanggang 20 taong gulang ka at nahatulan ng pagpapatakbo ng bisikleta habang nasa ilalim ng impluwensya ng alak o ipinagbabawal na gamot, ang iyong pribilehiyo sa pagmamaneho ay maaaring masuspende o ipagpaliban ng isang taon sa sandaling maging kwalipikado ka nang magmaneho.

PAGGAMIT O PAGMAMAY-ARI NG ALAK O MGA PRODUKTONG CANNABIS SA ISANG SASAKYAN

Napakahigpit ng batas tungkol sa pagdadala ng alak o mga produktong cannabis sa iyong sasakyan. Illegal ang pag-inom ng anumang alak, paninigarilyo o pagkain ng produktong cannabis habang nagmamaneho ka o nakasakay bilang isang pasahero sa isang sasakyan. Kung may dala kang anumang alak, cannabis sa iyong sasakyan, ang lalagyan ay dapat na selyado at hindi pa nabuksan. Kung bukas ito, dapat mong ilagay ang lalagyan sa trunk o sa lugar kung saan hindi umuupo ang mga pasahero. Illegal din na magtago ng bukas na lalagyan ng alak sa iyong glove box. Hindi nalalapat ang batas na ito kung ikaw ay isang pasahero sa isang bus, taxi, camper, o motorhome.

MGA LIMITASYON NG BLOOD ALCOHOL CONCENTRATION (BAC)


Kapag umiinom ka ng alak, ang mga bakas nito ay pumapasok sa daluyan ng iyong dugo. Sinusukat ng iyong BAC kung gaano karaming alak ang naroroon sa daluyan ng iyong dugo.

Ilegal para sa iyo na magmaneho kung ikaw ay mayroon BAC na:

- 0.08% o mas mataas kung ikaw ay mahigit sa 21 taong gulang.
- 0.01% o mas mataas kung ikaw ay wala pang 21 taong gulang.
- 0.01% o mas mataas sa anumang edad kung ikaw ay nasa DUI probation.
- 0.04% o mas mataas kung nagmamaneho ka ng sasakyan na nangangailangan ng komersyal na lisensya sa pagmamaneho.
- 0.04% o mas mataas kung nagmamaneho ka ng isang pampasaherong sasakyan.

Kung nagmamaneho ka nang may ilegal na BAC, maaaring patawan ka ng isang opisyal ng tagapagpatupad ng batas ng DUI. Kahit na ang iyong BAC ay mas mababa sa mga legal na limitasyon, hindi iyon nangangahulugan na ligtas para sa iyo na magmaneho. Halos lahat ay nakakaramdam ng mga negatibong epekto ng alak, kahit na nasa mas mababang antas kaysa sa legal na limitasyon. Depende sa kung gaano kalubha ang iyong kapansanan, maaari kang arestuhin at mahatulan ng isang DUI kahit na hindi sinukat ang BAC.

Ipinapakita ng talahanayan sa ibaba ang mga pagtatantiya ng BAC batay sa kung gaano karaming inumin ang nainom, kasarian, at timbang ng katawan. Tandaan, kahit ang isang inumin ay maaaring makaapekto sa iyong kakayahang magmaneho nang ligtas.

 LAMAN NG ALKOHOL SA DUGO (BLOOD ALCOHOL CONCENTRATION O BAC) TALAHANAYAN PARA SA MGA LALAKI (M) / BABAE (F)										
Bilang ng Nainom		Timbang ng Katawan sa Pounds								Kondisyon sa Pagmamaneho
		100	120	140	160	180	200	220	240	
0	M	.00	.00	.00	.00	.00	.00	.00	.00	Tanging Ligtas na Limitasyon sa Pagmamaneho
	F	.00	.00	.00	.00	.00	.00	.00	.00	
1	M	.06	.05	.04	.04	.03	.03	.03	.02	Huminang Kakayahang sa Pagmamaneho
	F	.07	.06	.05	.04	.04	.03	.03	.03	
2	M	.12	.10	.09	.07	.07	.06	.05	.05	
	F	.13	.11	.09	.08	.07	.07	.06	.06	
3	M	.18	.15	.13	.11	.10	.09	.08	.07	
	F	.20	.17	.14	.12	.11	.10	.09	.08	
4	M	.24	.20	.17	.15	.13	.12	.11	.10	Lasing Ayon sa Batas
	F	.26	.22	.19	.17	.15	.13	.12	.11	
5	M	.30	.25	.21	.19	.17	.15	.14	.12	
	F	.33	.28	.24	.21	.18	.17	.15	.14	

Ibawas ang 0.01% para sa bawat 40 minutong lumipas sa pagitan ng mga inumin. 1 inumin = 1.5 oz. 80 proof liquor, 12 oz. 5% ng beer, o 5 oz. 12% ng alak.
 Mas kaunti sa 5 tao sa 100 ang lalagpas sa mga halagang ito.

TANDAAN: Ilegal ang pag-inom ng alak o pag-inom ng ipinagbabawal na gamot kapag nagpapatakbo ka ng bangka, jet ski, water skis, aquaplane, o mga katulad na vessel. Matuto nang higit pa sa *California Harbors and Navigation Code*.

MGA PAG-ARESTO SA DUI

Kapag nagmamaneho sa California, pumapayag kang suriin ang iyong hininga, dugo, o ihi kung pinaghihinalaan ka ng isang opisyal ng tagapagpatupad ng batas ng DUI. Kung pumayag kang kumuha ng paunang pagsusuri para sa alak (preliminary alcohol screening, PAS) o pagsusuri sa paghinga, maaaring kinakailangan mo pa ring magpasuri sa dugo o ihi upang matukoy ang pagkakaroon ng mga ipinagbabawal na gamot. Kung tatangi ka, sususpindihin o ipapawalang-bisa ng DMV ang iyong pribilehiyo sa pagmamaneho. Kung inaresto ka para sa DUI:

- Ang batas ng Administrative Per Se ng California ay nangangailangan para sa DMV na suspindihin ang iyong pribilehiyo sa pagmamaneho.
- Maaaring kunin ng opisyal ng tagapagpatupad ng batas ang iyong lisensya sa pagmamaneho at bigyan ka ng isang pansamantalang lisensya sa pagmamaneho sa loob ng 30 araw.
- Maaari kang humiling ng isang administratibong pagdinig ng DMV sa loob ng 10 araw mula sa petsa ng iyong pagkakaaresto.

MGA PAGHATOL SA DUI

Kung nahatulan ka ng isang DUI, sususpindihin o ipapawalang-bisa ng DMV ang iyong pribilehiyo sa pagmamaneho at ikaw ay:

- Dapat na kumpletuhin ang isang DUI program.
- Dapat na maghain ng SR 22/SR 1P.
- Dapat kang magbayad ng anumang naaangkop na bayarin sa muling pagbibigay ng lisensya o restriksyon.
- Maaari ding hilingin na mag-install ng ignition interlock device (IID) sa iyong sasakyan.

Narito ang ilang karagdagang parusa kung ikaw ay nahatulan ng DUI:

- Maaaring masentensiyahan ka ng hanggang anim na buwang pagkakakulong.
- Maaaring kailangan mong magbayad ng multa.
- Ang tagapagpatupad ng batas ay maaaring samsamin at isailalim sa kustodiya ng awtoridad ang iyong sasakyan at maaaring kailanganin mong magbayad ng bayarin para sa pag-iimbak.
- Kung nagdudulot ka ng malubhang pinsala o kamatayan habang nagmamaneho sa ilalim ng impluwensya ng mga ipinagbabawal na gamot o alak, maaari kang maharap sa mga kasong sibil.

Ang lahat ng mga paghatol sa DUI ay mananatili sa iyong talaan ng pagmamaneho sa loob ng 10 taon. Kung makakuha ka ng anumang iba pang DUI sa panahong iyon, ang hukuman o DMV ay maaaring magbigay sa iyo ng karagdagang parusa.

MGA DRIVER NA WALA PANG 21 TAON GULANG

Kung ikaw ay wala pang 21 taong gulang, may karagdagang batas para sa pagkakaroon at pag-inom ng alak.

Ang pagkakaroon ng alak:

- Hindi ka maaaring magdala ng anumang inuming nakalalasing sa loob ng sasakyan maliban kung may kasama kang isang indibidwal na 21 taong gulang pataas. Ang lalagyan ay dapat puno, selyado, at hindi nabuksan. Kung nabuksan, ang alak ay dapat itago sa trunk o lugar kung saan hindi umuupo ang mga pasahero.

PAGBUBUKOD: Kung nagtatrabaho ka para sa isang tao na may lisensya sa pagbebenta ng alak sa labas ng lugar, maaari kang magdala ng mga inuming nakalalasing sa mga nakasaradong lalagyan.

- Kung nahuli kang may alak sa iyong sasakyan, ang tagapagpatupad ng batas ay maaaring samsamin at isailalim sa kustodiya ng awtoridad ang iyong sasakyan hanggang 30 araw. Maaaring pagmultahin ka ng hukuman at suspindihin ang iyong lisensya sa pagmamaneho sa loob ng isang taon. Kung wala ka pang lisensya sa pagmamaneho, maaaring hilingin ng hukuman sa DMV na ipagpaliban ang pagbibigay sa iyo ng iyong unang lisensya sa pagmamaneho hanggang sa isang taon.

Pag-inom ng alak:

- Kung pinaghihinalaan ka ng isang opisyal ng tagapagpatupad ng batas ng pag-inom ng alak, maaari nilang hilingin sa iyo na kumuha ng isang hand-held breath test, PAS, o isa pang kemikal na pagsusuri.
- Kung nahatulan ka ng isang DUI na may BAC na 0.01% o mas mataas, maaaring ipawalang-bisa ng DMV ang iyong pribilehiyo sa pagmamaneho sa loob ng isang taon. Dapat mo ring kumpletuhin ang isang lisensyadong DUI program.
- Kung ang iyong PAS ay nagpapakita ng BAC na 0.05% o mas mataas, maaaring hilingin sa iyo ng opisyal na kumuha ng isang pagsusuri para sa hininga o dugo.
- Kung makikita sa susunod na pagsusuri na mayroon kang BAC na 0.05% o mas mataas, maaari kang arestuhin para sa isang DUI at maaaring masuspinde ang iyong pribilehiyo sa pagmamaneho.

Okay ba na MAG-MANEHO AKO?



***Ang Buzzed Driving ay
Pagmamaneho nang Lasing***

***Magtalaga ng isang hindi
lasing na driver***

SEKSYON 10. *Pananagutan sa Pinansyal, Mga Kinakailangan sa Seguro, at Banggaan*

Dapat mayroon kang patunay ng pinansyal na pananagutan (insurance) kapag nagmamaneho ka at para sa isang pagsusuri sa pagmamaneho. Kung nabangga ka, dapat kang magpakita ng patunay sa ibang mga driver na sangkot sa banggaan.

MGA KINAKAILANGAN SA INSURANCE

Dapat saklawin ng iyong insurance ang hindi bababa sa:

- \$15,000 para sa isang pagkamatay o pagkasugat.
- \$30,000 para sa pagkamatay o pagkasugat ng higit sa isang tao.
- \$5,000 para sa pinsala sa propyedad.

Inaako ng mga magulang o tagapag-alaga ang pinansyal na pananagutan para sa mga driver na mas bata sa 18 taong gulang at nagbabayad ng mga pinsala kung ang driver ay nasangkot sa isang banggaan. Ang mga driver na 18 taong gulang pataas ay umaako sa kanilang sariling pinansyal na pananagutan.

Bago ka bumili ng insurance, tiyakin na ang ahente, broker, o tagapagbigay ng insurance ay lisensyado ng California Department of Insurance. Para sa karagdagang impormasyon, bisitahin ang **insurance.ca.gov/license-status/**.

Murang Insurance

Kung hindi mo kayang bayaran ang liability insurance, maaari kang maging kwalipikado para sa California Low Cost Automobile Insurance Program. Para sa karagdagang impormasyon, bisitahin ang **mylowcostauto.com** o tumawag sa 1-866-602-8861.

MGA BANGGAAN

Unawain ang mga salik na humahantong sa mga banggaan upang masubukan mong iwasan ang mga ito.

Mga Sanhi ng Banggaan

Ang mga pinaka-karaniwang sanhi ng mga banggaan ay ang mga sumusunod:

- Mga ditraksyon sa pagmamaneho ng driver.
- Hindi ligtas na bilis.
- Maling mga pagliko.
- Hindi pagsunod sa mga panuntunan ng right-of-way.
- Hindi pagsunod sa mga signal ng paghinto at karatula.
- Pagmamaneho sa maling bahagi ng kalsada.
- Tumatakbo ang isang sasakyan nang mas mabilis o mas mabagal kaysa sa daloy ng trapiko.

Kung makakakita ka ng mga emergency flasher ng sasakyan sa unahan, bagalan ang pagpapatakbo. Maaaring may banggaan o iba pang emergency sa kalsada. Maingat na mag-overtake.

Iwasan ang pagmamaneho malapit sa banggaan, kung maaari. Kung may nasugatan, mas mabilis silang makakakuha ng tulong kung hindi nakaharang ang ibang sasakyan sa kalsada.

Ano ang Gagawin kung Ikaw ay nasa isang Banggaan

Kung ikaw ay nasa isang banggaan:

- Dapat kang huminto. Maaaring may nasugatan at nangangailangan ng iyong tulong. Ang hindi paghinto o pag-alis sa pinangyarihan ng isang aksidente ay tinatawag na hit-and-run. Mabigat ang parusa kung ikaw ay nahatulan ng isang hit-and-run.
- Tumawag kaagad sa 911 kung may nasaktan.
- Ilipat ang iyong sasakyan sa labas ng trapiko kung walang nasaktan. Pagkatapos ay tumawag sa 911.
- Ipakita ang iyong lisensya sa pagmamaneho, kard sa pagpaparehistro ng sasakyan, impormasyon ng insurance, at kasalukuyang address sa ibang driver, sa opisyal ng tagapagpatupad ng batas, at sinumang iba pang kasangkot sa banggaan.
- Dapat kang gumawa ng ulat sa tagapagpatupad ng batas sa loob ng 24 na oras ng banggaan kung mayroon mang nasugatan o namatay. Ang iyong ahente ng insurance, broker, o legal na kinatawan ay maaaring maghain ng report.
- Subukang hanapin ang may-ari kung ang iyong sasakyan ay tumama o gumulong sa isang nakaparadang kotse o iba pang propyedad. Kung hindi mo mahanap ang may-ari, mag-iwan ng isang sulat na naglalaman ng iyong pangalan, numero ng telepono, at address. Ligtas ikabit ang sulat sa sasakyan o propyedad. Lulat ang banggaan sa tagapagpatupad ng batas.
- Kapag nakapatay o nasugatan mo ang isang hayop, tumawag sa pinakamalapit na humane society, o tagapagpatupad ng batas. Huwag subukang ilipat ang isang nasugatang hayop.

Pag-uulat ng Isang Banggaan

Kung ikaw ay nasa isang banggaan, dapat mong iulat ito sa DMV sa loob ng 10 araw kung:

- Ang banggaan ay nagdulot ng higit sa \$1,000 na pinsala sa propyedad.
- Nasugatan o namatay ang sinuman. Nalalapat ito kahit na maliit lang ang mga pinsala.

Ang bawat driver ay dapat maghain ng Ulat ng Aksidente sa Trapiko na Nagaganap sa California (SR 1) sa DMV sa dmv.ca.gov/accidentreport. Ikaw (o ang iyong kinatawan) ay dapat maghain ng report kung ikaw man o hindi ang naging sanhi ng banggaan. Nalalapat ito kahit na nangyari ang banggaan sa pribadong propyedad.

Ang iyong pribilehiyo sa pagmamaneho ay masususpende kung mabigo kang maghain ng isang pag-uulat. Ang tagapagpatupad ng batas ay hindi gagawa ng ulat para sa iyo.

Pagmamaneho nang Walang Insurance

Masususpende ang iyong pribilehiyo sa pagmamaneho nang hanggang apat na taon kung ikaw ay nasa isang banggaan at walang nararapat na saklaw ng insurance. Hindi na mahalaga kung sino ang may kasalanan.

Maaari mong makuhang muli ang iyong lisensya sa pagmamaneho sa huling tatlong taon ng suspensyon kung magbibigay ka ng isang Sertipiko ng Patunay ng Insurance ng California (SR 22/SR 1P) at mapanatili ito sa loob ng tatlong taon.

MGA BANGGAAN SA IYONG TALAAN NG PAGMAMANEHO

Kung nasangkot ka sa isang banggaan na nagreresulta sa \$1,000 na pinsala, o kung saan may nasugatan o namatay, responsibilidad mong iulat ang banggaan sa DMV. Idaragdag ito ng DMV sa iyong talaan ng pagmamaneho. Hindi mahalaga kung sino ang naging sanhi ng banggaan.

SEKSYON 11. *Mga Kinakailangan sa Pagpaparehistro ng Sasakyan*

Kailangan mong irehistro ang iyong sasakyan sa California upang magamit ito sa estado. Para sa karagdagang impormasyon, bisitahin ang **dmv.ca.gov/vrservices**.

PAGBILI O PAGBEBENTA NG SASAKYAN

Kapag bumili ka ng isang sasakyan, mayroon kang 10 araw para ilipat ang pagmamay-ari sa iyong pangalan.

Kapag nagbebenta ka ng sasakyan, dapat mong abisuhan ang DMV sa loob ng limang araw sa pamamagitan ng pagkumpleto ng isang Paunawa ng Paglipat at Pag-aalis ng Pananagutan sa **dmv.ca.gov/nrl**.

MGA SASAKYAN SA LABAS NG ESTADO

Mayroon kang 20 araw upang irehistro ang iyong sasakyan pagkatapos mong maging residente o makakuha ng trabaho sa California. Para sa karagdagang impormasyon, bisitahin ang **dmv.ca.gov/outofstatevr**.

Ang lahat ng mga sasakyang nakarehistro sa California ay kinakailangang matugunan ang mga kinakailangan ng California kabilang ang mga kontrol sa emission ng sasakyan bilang suporta sa mga pamantayan ng malinis na hangin ng California. Hindi mairerehistro ng DMV ang isang sasakyan kung hindi ito kwalipikado.

PAG-SAVE ng ESPASYO

Kailangan ng isang Nakasulat na Paalala?



**Ang mapanlinlang na paggamit ng isang
Plakard ng Paradahan
para sa May Kapansanan
ay Labag sa Batas**

SEKSYON 12. *Kaligtasan sa Pagmamaneho*

Sa kalaunan, ang bawat driver ay kailangang suriin at tasahin ang kanilang mga kasanayan at kakayahan sa pagmamaneho. Kung nag-aalala ka tungkol sa iyong pagmamaneho, hilingin sa isang pinagkakatiwalaang driver na may wastong lisensya sa pagmamaneho na umupo sa upuan ng pasahero at obserbahan ang iyong pagmamaneho. Dapat tandaan ng iyong tagamasid ang anumang mapanganib na pag-uugali sa pagmamaneho at magbigay ng mga mungkahi para sa pagpapabuti. Makinig nang mabuti at ilapat ang iyong natutuhan. Isaalang-alang ang mga propesyonal na aralin sa pagmamaneho o mga klase sa pagmamaneho bilang alternatibo.

Muling pagsusuri

Ang *Code ng Sasakyan* ay nagbibigay-daan sa DMV na imbestigahan at suriing muli ang kakayahan ng bawat driver na mapatakbo nang ligtas ang isang sasakyang de-motor. Ang pisikal o mental na kondisyon o hindi magandang talaan ng pagmamaneho ay maaaring maging batayan para sa muling pagsusuri, hindi ang edad ng driver. Maaaring i-refer ang mga driver na may pisikal o mental na kondisyon sa DMV ng isang manggagamot, tagapagpatupad ng batas, o miyembro ng pamilya sa pamamagitan ng pagsusumite ng isang kumpletong form ng Request for Driver Reexamination.

Ang mga cognitive disorder, gaya ng dementia, seizure disorder, tumor sa utak, Parkinson's disease, stroke, o vertigo, ay nagpapakita ng malaking hamon sa ligtas na pagmamaneho. Ang mga indibidwal na nagdurusa mula sa mga kundisyong ito ay maaaring mawalan ng kakayahang magmaneho nang ligtas.

TANDAAN: Kapag natanggap ng DMV ang isang referral o diagnosis para sa isang taong may hindi gaanong malubhang kapansanan sa pag-iisip, ang team para sa Kaligtasan sa Pagmamaneho ay mag-i-iskedyul ng muling pagsusuri. Para sa karagdagang impormasyon patungkol sa proseso ng muling pagsusuri, bisitahin ang **dmv.ca.gov/reexamination**.

Maaaring gawin ng DMV ang sumusunod:

- Humiling ng medikal na impormasyon mula sa iyo o sa iyong doktor.
- Magsagawa ng muling pagsusuri sa personal o sa pamamagitan ng telepono.
- Hihilingin sa iyo na kumuha ng (mga) pagsusuri sa kaalaman, paningin, o pagmamaneho.
- Magbibigay sa iyo ng limitadong termino ng lisensya sa pagmamaneho.
- Kaagad na sususpindihin o babawiin ang iyong pribilehiyo sa pagmamaneho kung ang iyong pisikal o mental na kondisyon ay nagpapakita ng agarang banta sa kaligtasan ng publiko.
- Hindi gagawa ng aksyon laban sa iyong pribilehiyo sa pagmamaneho.

Prioridad na Muling Pagsusuri

Kung nakipag-ugnayan ka sa tagapagpatupad ng batas at nakatanggap ng Notice of Priority Reexamination of Driver na may check mark sa itaas na kahon, basahin nang mabuti ang form. Mayroon kang limang araw ng trabaho upang makipag-ugnayan sa DMV para simulan ang proseso o ang iyong pribilehiyo sa pagmamaneho ay awtomatikong masususpinde.



FOR DMV USE ONLY

Destroy all previous versions of this form.

X - ()

NOTICE OF PRIORITY RE-EXAMINATION OF DRIVER (Driver Incapacity)

The driver listed below committed a violation of the *California Vehicle Code* (CVC) §§21000 through 23336 and should be re-examined pursuant to CVC §21061. At the time of the violation, the driver exhibited evidence of incapacity which reasonably led me to believe that this person is not capable of operating a motor vehicle without presenting a clear or potential danger, or risk of injury to himself/herself or others. **As required by law, on the date below, I issued a copy of this Notice of Priority Re-examination/Notice of Suspension for Non-Compliance to the driver listed below.**

The driver does *not* have to be cited for one of the above CVC sections. Please indicate evidence of the incapacity in the Summary area below. If the driver was involved in a traffic accident, attach a copy of the report. You must give a copy of this form to the driver.

If this form is being issued as a Notice of Priority Re-examination/Notice of Suspension for Non-Compliance, immediately fax the document (if fax available) to the Driver Safety Office nearest the driver's home (see reverse), then mail the original Notice to the same office.

NOTICE OF SUSPENSION FOR NON-COMPLIANCE

INSTRUCTIONS TO DRIVER

If the above box is checked, you must contact the Department of Motor Vehicles (DMV) for a re-examination under CVC §§12818 and 12819. If you do not call or appear within five (5) working days, your privilege to drive in this state will be suspended until you satisfactorily complete a re-examination. SEE IMPORTANT PRIORITY RE-EXAMINATION INFORMATION ON THE REVERSE SIDE OF THIS FORM.

REQUEST FOR REGULAR RE-EXAMINATION OF DRIVER (Officer's Instructions on reverse.)

The driver listed below should be re-examined by DMV, but does not require a Priority Re-examination.

Mga Restriksyon ng Lisensya sa Pagmamaneho

Naglalagay ng mga restriksyon ang DMV sa lisensya sa pagmamaneho upang matiyak na pinapatakbo ng driver ang isang sasakyan nang ayon sa kanilang kakayahan. Ang mga restriksyon ay maaaring ipataw ng DMV o kinakailangan ng batas. Ang mga restriksyon na inilagay sa iyong pribilehiyo sa pagmamaneho ay magiging makatwiran at kinakailangan para sa iyong kaligtasan at sa kaligtasan ng iba. Maaaring kabilang sa mga restriksyon at kundisyon ang:

- Paghiling sa isang driver na maglagay ng mga espesyal na mekanikal na device sa kanilang sasakyan, tulad ng mga hand control.
- Paglilimita kung kailan at saan maaaring magmamaneho ang isang tao, tulad ng hindi pagmamaneho sa gabi o sa freeway.
- Paghiling ng mga salamin sa mata o corrective contact lens.
- Paghiling ng karagdagang device, tulad ng mga salamin sa labas.

TANDAAN: Walang mga partikular na restriksyon para sa mga nakatatanda. Ang lahat ng restriksyon ay batay sa mga kondisyon, hindi edad.

Ang anumang restriksyon na inilagay sa iyong lisensya sa pagmamaneho ay batay sa mga natuklasan at rekomendasyon ng tagasuri.

Bakit ka NAGMAMADALI? NAKAMAMATAY ANG BILIS



Ang pagmamaneho ay isang pribilehiyo
- **HINDI** isang karapatan

Sundin ang naka-paskil na mga limitasyon ng bilis

SEKSYON 13. *Mga Nakatatanda at Pagmamaneho*

Ang mga nakatatandang driver ay kadalasang may mga natatanging pangangailangan at alalahanin tungkol sa pagmamaneho. Ang pagmamaneho ay nangangailangan ng ilang partikular na pisikal, visual, at mental na kakayahan. Nais nating lahat na magpatuloy sa pagmamaneho hangga't kaya natin. Gayunpaman, maaaring dumating ang panahon na kailangan nating limitahan o ihinto ang pagmamaneho nang pansamantala o permanente. Narito ang ilang senyales ng babala ng isang hindi ligtas na driver:

- Naliligaw sa mga pamilyar na lugar.
- Mga yupi at gasgas sa kotse, mga bakod, mailbox, pintuan ng garahe, atbp.
- Madalas na bahagyang pagtakas mula mga sa panganib o banggaan.

Maaaring isalang-alang ng mga nakatatandang driver ang:

- Paglilimita o hindi pagmamaneho sa gabi.
 - Kung kinakailangang magmaneho sa gabi, pumili ng rutang maliwanag.
- Pagmamaneho sa panahon ng araw kung saan magaan ang daloy ng trapiko.
- Pag-iwas sa mahihirap na interseksyon.
- Pagmamaneho sa maikling distansya o paglilimita sa pagmamaneho sa mahalalagang lugar.
- Hindi pagmamaneho sa freeway.
- Pag-install ng karagdagang salamin sa kanang bahagi.

Para makakuha ng Talatanungan sa Pagtatasa sa Sarili sa Mga Kasanayan sa Pagmamaneho, bisitahin ang dmv.ca.gov/driver-skills.

Pag-renew ng Lisensya sa Pagmamaneho

Kung ikaw ay 70 taong gulang pataas sa oras na mag-expire ang iyong lisensya sa pagmamaneho, kailangan mong i-renew nang personal ang iyong lisensya sa pagmamaneho, maliban kung iba ang itinagubilin ng DMV. Kinakailangan ang mga pagsusuri sa kaalaman at paningin. Kung hindi ka makapasa, maaari kang mabigyan ng pansamantalang lisensya sa pagmamaneho. Nagpapadala ang DMV ng abiso sa pag-renew sa iyong address na nakatala nang mga 60 araw bago mag-expire ang iyong lisensya sa pagmamaneho. Kung hindi ka makatanggap ng abiso sa pag-renew, kumpletuhin ang Aplikasyon para Lisensya sa Pagmamaneho o Kard ng Pagkakakilanlan sa dmv.ca.gov/dlservices o sa isang tanggapan ng DMV. Bisitahin ang dmv.ca.gov/driver-ed para sa karagdagang impormasyon at mga sample ng pagsusuri.

Senior Ombudsman ng DMV

Ang pangunahing tungkulin ng Senior Ombudsman ay kumatawan sa mga interes ng pampublikong kaligtasan para sa lahat ng taga-California na binibigyang pansin ang pagtugon sa mga alalahanin ng mga nakatatandang driver. Maaaring tumulong ang mga Ombudsman bilang tagapamagitan upang matiyak na ang mga nakatatandang driver

ay tinatrato nang patas, naaayon sa mga batas at regulasyon, at may dignidad at paggalang. Bagama't hindi maaaring kumatawan sa iyo ang Senior Ombudsman sa isang pagdinig o muling pagsusuri ng DMV, maaaring bigyan ka ng Ombudsman ng mga tool at impormasyon.

Para sa impormasyon tungkol sa pagmamaneho bilang isang nakatatanda, makipag-ugnayan sa Senior Ombudsman Program sa iyong lugar:

Mga Los Angeles at Central Coast County (310) 615-3552

Mga Sacramento at Northern California County
(916) 657-6464 or (916) 657-7109

Orange at San Diego County (714) 705-1588

San Francisco, Oakland, at Bay Area (510) 563-8998

Kapansanan sa Pag-iisip

Ang mga matatandang dumaranas ng dementia ay nagpapakita ng malaking hamon sa ligtas na pagmamaneho. Ang mga indibidwal na may progresibong dementia ay tuluyang nawawalan ng kakayahang magmaneho nang ligtas. Kadalasan ay nasa mga tagapag-alaga, doktor, at tagapagpatupad ng batas, na pigilan ang mga nakatatandang ito sa pagmamaneho at magsaayos ng alternatibong transportasyon. Para sa karagdagang impormasyon tungkol sa proseso ng muling pagsusuri, bisitahin ang dmv.ca.gov/reexamination.

Programa Para sa Mature na Driver

Ang Programa para sa Mature na Driver ay isang 8 oras na kurso para sa mga driver na may edad na 55 taong gulang pataas. Sinasaklaw nito ang isang hanay ng mga paksa na may espesyal na interes sa mga mature na driver.

Maaaring mag-alok ng mga diskwento ang iyong kompanya ng insurance kung makumpleto mo ang programa. Makipag-ugnayan sa iyong tagapagbigay ng insurance na may isang kopya ng iyong sertipiko ng pagkumpleto. Ang iyong sertipiko ay may bisa sa loob ng tatlong taon. Maaari mong i-renew ito sa pamamagitan ng pagkumpleto ng isa pang apat na oras na kurso.

Maaari mong kunin ang kurso sa pamamagitan ng mga provider na inaprubahan ng DMV. Bisitahin ang dmv.ca.gov/seniors para sa karagdagang impormasyon, kabilang ang mga lokasyong malapit sa iyo.

Mga Senior ID Card:

Kung ikaw ay 62 taong gulang pataas, kwalipikado ka para sa isang libreng Senior ID card. Ang mga driver sa anumang edad na hindi kayang magpatuloy sa pagmamaneho nang ligtas dahil sa isang pisikal o mental na kondisyon ay maaaring maging kwalipikado na palitan ang kanilang lisensya sa pagmamaneho para sa isang libreng ID card. Ang ID card ay nagsisilbi bilang isang pagkakakilanlan lamang. Maaaring matagpuan ang mga detalye sa dmv.ca.gov/id-card.

SEKSYON 14. *Talasalitaan*

TERMINO	DEPINISYON
Pagsusuri sa pagmamaneho para sa behind-the-wheel	Isang pagsusuri sa pagmamaneho kung saan ikaw ang may kontrol ng sasakyan at sinamahan ng isang tagasuri ng DMV na siyang sumusuri sa iyong mga kasanayan sa pagmamaneho.
BLOOD ALCOHOL CONCENTRATION (BAC)	Ang iyong BAC ay ang dami ng alak sa iyong dugo. Halimbawa, kung ang iyong BAC ay 0.10%, ibig sabihin mayroon kang 0.10 gramo ng alkohol sa 100 millilitro ng dugo.
Pagsusuri sa performance ng pagmamaneho (Driving performance evaluation, DPE)	Ang DPE ay ang bahagi ng pagsusuri sa pagmamaneho para sa behind-the-wheel kapag nagmamaneho ka ng iyong sasakyan kasama ang isang tagasuri ng DMV na siyang sumusuri sa iyong mga kasanayan sa pagmamaneho.
Taong naglalakad	Ang isang taong naglalakad ay maaari ring isang taong may kapansanan na gumagamit ng tricycle, quadricycle, o wheelchair para sa transportasyon.
Right-of-way	Tumutulong sa pagtukoy kung sino ang pinahihintulatang mauna sa mga sitwasyon kung saan nagtatagpo sa kalsada ang mga sasakyan, naglalakad, at nagbibisikleta..
Tatlong segundong panuntunan	Isang panuntunan sa pagmamaneho na tumutulong sa iyong tantiyahin kung gaano kalapit kang dapat sumunod sa ibang mga sasakyan. Kapag ang sasakyang nasa harapan mo ay nag-overtake sa isang partikular na dako tulad ng isang karatula, magbilang ng tatlong segundo. Kung dumaan ka sa parehong lugar bago ka matapos sa pagbibilang, sumusunod ka nang masyadong malapit.
Sipi ng trapiko	Kilala rin bilang tiket, ang sipi ng trapiko ay isang opisyal na patawag na ibinigay ng tagapagpatupad ng batas para sa paglabag sa batas trapiko.
Mga vulnerable road user (VRU)	Ang mga VRU ay mga non-motorized na road user, tulad ng mga siklista, naglalakad, at taong may kapansanan o nabawasan ang paggalaw at oryentasyon gamit ang wheelchair, tricycle, o quadricycle.
Yield	Ang ibig sabihin ng yield ay maghintay sa, bagalan ang pagtakbo, at maging handang huminto (kung kinakailangan) upang bigyang-daan ang ibang mga sasakyan o naglalakad na may right-of-way na magpatuloy.

Alam namin na ang iyong oras ay *mahalaga*

GOONLINE
dmv.ca.gov/online

- Mag-renew ng lisensya sa pagmamaneho at pagpaparehistro ng sasakyan
- Palitan ang sticker o pagpaparehistro
- Baguhin ang address
- Humiling ng talaan ng pagmamaneho
- Umorder ng talaan ng sasakyan
- At iba pa



GO PAPERLESS!

Mag-opt-in para sa mga paperless na paunawa para sa iyong lisensya sa pagmamaneho, ID card, o pagpaparehistro ng sasakyan.



Gawin ang iyong pagpili sa
dmv.ca.gov/paperless

GO ONLINE
dmv.ca.gov/online



Bawasan, muling gamitin, i-recycle ang handbook na ito.