

# CALIFORNIA

## SỔ TAY HƯỚNG DẪN LÁI XE

Cẩm nang hướng dẫn này có ở trang  
**dmv.ca.gov**



**Gavin Newsom, Thống đốc**  
Tiểu Bang California

**Toks Omishakin, Thứ ký**  
Cơ Quan Giao Thông Vận Tải Tiểu  
Bang California

**Steve Gordon, Giám Đốc**  
Sở Phương Tiện Cơ Giới California



# Chúng tôi biết thời gian của bạn là *quý giá*

**GO** **ONLINE**  
dmv.ca.gov/online

- Gia hạn giấy phép lái xe và đăng ký xe
- Thay nhãn dán hoặc đăng ký
- Thay đổi địa chỉ
- Yêu cầu hồ sơ lái xe
- Yêu cầu hồ sơ xe
- Và nhiều nội dung khác



Kính Gửi Người Dân Bang California,

Cho dù di chuyển bằng ô tô, phương tiện công cộng, xe đạp, xe tay ga, ván trượt hay đi bộ, tất cả chúng ta đều muốn đến đích an toàn. Đáng tiếc là nhiều người dân California không như vậy.

Kể từ năm 2010, hơn 30.000 người đã thiệt mạng và 100.000 người khác bị thương nặng trên các con đường ở California. Xu hướng chết người này đang trở nên tồi tệ hơn, đặc biệt là đối với những người đi bộ hoặc đi xe đạp. Chúng tôi đã chứng kiến sự gia tăng gần 50 phần trăm số ca tử vong hàng năm và số ca thương tích nghiêm trọng đối với người đi bộ và hơn 60 phần trăm số người đi xe đạp tử vong mỗi năm kể từ năm 2010.

Không giống như những người trong chúng ta đi trên xe có dây an toàn, túi khí và các tính năng an toàn khác, những người bên ngoài xe không có cùng mức độ bảo vệ và dễ bị tổn thương hơn mỗi khi họ đi trên đường. Sự an toàn của họ phải luôn được đặt lên hàng đầu khi chúng ta lái xe.

California đang nỗ lực hết mình để thực hiện các biện pháp an toàn giao thông toàn diện nhằm loại bỏ tử vong và thương tích nghiêm trọng trên các con đường của chúng ta. Điều đó bao gồm các chiến lược để giảm sự phụ thuộc của chúng ta vào việc lái xe, cách chúng ta thiết kế đường và giao lộ, để mở rộng các lựa chọn đi bộ và đi xe đạp an toàn.

Nhưng chúng tôi cần sự giúp đỡ của bạn. Nếu tất cả chúng ta không thực hành thói quen lái xe an toàn, những thảm kịch có thể tránh được này sẽ tiếp tục xảy ra. Vui lòng đảm bảo thắt dây an toàn, tuân thủ tất cả các luật giao thông, đặc biệt chú ý đến người đi bộ và người đi xe đạp, đồng thời không lái xe nếu bạn bị phân tâm hoặc suy yếu.

Tôi hy vọng thông tin trong Sổ Tay Lái Xe của California này có thể giúp mọi người trên đường – người lái xe, người đi xe đạp và người đi bộ – đến đích an toàn. Bởi vì đó không chỉ đơn thuần là học luật đi đường. Đó có thể là một vấn đề của sự sống và cái chết.

Chúc bạn lưu thông an toàn,



**Toks Omishakin**

Thư ký Cơ quan Giao Thông Tiểu Bang California



# COPYRIGHT

© Copyright, Department of Motor Vehicles 2024

Bảo lưu mọi quyền.

Tài liệu này được bảo vệ bởi Luật Bản Quyền Hoa Kỳ. Bộ Phương Tiện Cơ Giới (DMV) sở hữu bản quyền đối với tác phẩm này. Luật Bản Quyền không cho phép:

1. Sao chép bất kỳ phần nội dung nào thuộc cuốn sổ tay này.
2. In ra bản sao của cuốn sổ tay này và đưa cho người khác.
3. Tự viết một phiên bản của riêng bạn cho cuốn sổ tay này.
4. Trưng bày công khai cuốn sổ tay này.
5. Trình bày (đọc to) cuốn sổ tay này trước công chúng.

Nếu bạn có thắc mắc về việc liệu bạn có thể sao chép bất kỳ phần nội dung nào thuộc cuốn sổ tay này hay không, hãy gửi câu hỏi tới:

Department of Motor Vehicles  
Legal Office, MS C128  
PO Box 932382  
Sacramento, CA 94232-3820

## Miễn trách

Cuốn sổ tay này trình bày các luật và quy định được nêu trong *Quy Tắc Dành Cho Phương Tiện* [leginfo.legislature.ca.gov](http://leginfo.legislature.ca.gov). DMV, cơ quan thực thi pháp luật và tòa án tuân theo ngôn ngữ đầy đủ, chính xác.

## Liên Hệ Với Chúng Tôi

Gửi nhận xét hoặc đề xuất cho sổ tay dành cho người lái xe này tới [dmv.ca.gov/customerservice](http://dmv.ca.gov/customerservice).



# MỤC LỤC

<b>PHẦN 1.</b> Giấy Phép Lái Xe Ở California.....	1
<b>PHẦN 2.</b> Nhận Giấy Phép Cho Người Học Lái Xe và Giấy Phép Lái Xe .....	2
<b>PHẦN 3.</b> Quá Trình Thi/Kiểm Tra.....	5
<b>PHẦN 4.</b> Thay Đổi, Thay Mới và Gia Hạn Giấy Phép Lái Xe.....	8
<b>PHẦN 5.</b> Giới Thiệu về Lái Xe.....	9
<b>PHẦN 6.</b> Điều Hướng Đường Đi.....	13
<b>PHẦN 7.</b> Các Điều Luật và Nguyên Tắc Khi Đi Đường.....	33
<b>PHẦN 8.</b> Lái Xe An Toàn.....	57
<b>PHẦN 9.</b> Rượu và thuốc.....	72
<b>PHẦN 10.</b> Trách Nhiệm Tài Chính, Yêu Cầu Bảo Hiểm và Va Chạm Xe.....	76
<b>PHẦN 11.</b> Các Yêu Cầu đăng Ký Phương Tiện.....	79
<b>PHẦN 12.</b> Lái Xe An Toàn.....	80
<b>PHẦN 13.</b> Người Cao Niên và Lái Xe.....	82
<b>PHẦN 14.</b> Thuật Ngữ.....	84

## CÁC DỊCH VỤ CỦA DMV

Chuẩn bị sẵn giấy phép lái xe hoặc số chứng minh thư (ID), biển số xe hoặc số nhận dạng xe (VIN).

### Dịch Vụ Trực Tuyến

Gia hạn đăng ký xe tại [dmv.ca.gov/vrservices](https://dmv.ca.gov/vrservices).

Gia hạn giấy phép lái xe tại [dmv.ca.gov/dlservices](https://dmv.ca.gov/dlservices).

Lên lịch các cuộc hẹn tại văn phòng tại

[dmv.ca.gov/make-an-appointment](https://dmv.ca.gov/make-an-appointment).

Truy cập [dmv.ca.gov/online](https://dmv.ca.gov/online) để tìm nhiều dịch vụ trực tuyến khác.

### Dịch Vụ Tại Quầy

Truy cập [dmv.ca.gov/kiosks](https://dmv.ca.gov/kiosks) để tìm các dịch vụ và địa điểm đặt quầy.

### Dịch Vụ Qua Điện Thoại

1-800-777-0133:

#### Trong giờ làm việc thông thường:

- Nói chuyện với đại diện của DMV.

#### Dịch vụ điện thoại tự động 24/7:

- Gia hạn đăng ký xe của bạn.
- Đặt lịch hẹn với DMV.

Người bị khiếm thính, khó nghe hoặc khiếm khuyết về ngôn ngữ có thể gọi đến số điện thoại 1-800-368-4327 để được hỗ trợ.

# PHẦN 1. Giấy Phép Lái Xe Ở California

Giấy phép lái xe của California cho phép bạn lái xe trên đường công cộng.

Trước khi bạn có thể lấy bằng lái xe ở California, bạn phải vượt qua các bài kiểm tra kiến thức và thực hành lái xe dựa trên thông tin trong cuốn sổ tay này.

Bạn phải có bằng lái chính xác để lái loại phương tiện của mình. Hầu hết mọi người cần có giấy phép lái xe Hạng C. Để điều khiển phương tiện thương mại, xe mô tô và các loại phương tiện khác, bạn phải sở hữu một hạng giấy phép khác.

Để biết thông tin về các phương tiện thuộc Hạng C, hãy truy cập [dmv.ca.gov/dl](https://dmv.ca.gov/dl).

## KÝ HIỆU THẺ

### Giấy phép lái xe REAL ID

Bắt đầu từ tháng 5 năm 2025, giấy phép lái xe hoặc chứng minh thư (ID) của bạn phải tuân thủ REAL ID nếu bạn sử dụng nó để:

- Lên máy bay đối với các chuyến bay nội địa.
- Vào các căn cứ quân sự.
- Vào hầu hết các cơ sở liên bang.

Truy cập [dmv.ca.gov/realid](https://dmv.ca.gov/realid) để tìm hiểu thêm về việc đăng ký REAL ID.

### Giấy phép lái xe cho cư dân không có giấy tờ

California cung cấp giấy phép lái xe cho tất cả cư dân bất kể tình trạng nhập cư. Để biết thêm thông tin, hãy truy cập [dmv.ca.gov/dl](https://dmv.ca.gov/dl).

### Người Hiến Tặng và Mô

Để biết thông tin, vui lòng truy cập [donateLIFCalifornia.org](https://donateLIFCalifornia.org).

### Cựu chiến binh

Truy cập [dmv.ca.gov/veterans](https://dmv.ca.gov/veterans) để tìm hiểu thêm về các yêu cầu và quyền lợi của ký hiệu Cựu chiến binh.

### Số chứng minh thư (ID)

Chứng minh thư được cấp được cấp cho mục đích nhận dạng cho những người đủ điều kiện ở mọi lứa tuổi. Giấy tờ này không cho phép bạn lái xe. Để nhận được chứng minh thư, bạn phải cung cấp giấy tờ tùy thân, giấy tờ cư trú và số an sinh xã hội.

Truy cập [dmv.ca.gov/id-cards](https://dmv.ca.gov/id-cards) để hoàn tất đơn đăng ký chứng minh thư và nhận thông tin về các tài liệu hiện tại được chấp nhận và thẻ ID giảm phí, miễn phí hoặc dành cho người cao niên.

## PHẦN 2. Nhận Giấy Phép Cho Người Học Lái Xe và Giấy Phép Lái Xe

Nếu bạn không có bằng lái xe của California hoặc tiểu bang khác, bạn phải nộp đơn xin giấy phép học lái xe trước khi thực hiện bài kiểm tra thực hành lái xe để lấy bằng lái xe.

### NHỮNG GIẤY TỜ BẠN CẦN

Để xin giấy phép học lái xe hoặc bằng lái xe, bạn phải cung cấp:

- **Bằng chứng về danh tính:** Chứng minh bạn là ai.
- **Hai bằng chứng về nơi cư trú:** Chứng minh bạn sống ở California. Có thể áp dụng các trường hợp ngoại lệ.
- **Giấy tờ chứng minh họ và tên hợp pháp:** Chứng minh tên hiện tại của bạn nếu tên trên giấy tờ tùy thân và trên đơn đăng ký không khớp nhau.
- **Số An Sinh Xã Hội:** Có thể áp dụng trường hợp ngoại lệ.

Để biết các yêu cầu về REAL ID, các tài liệu hiện tại được chấp nhận và tính đủ điều kiện, hãy truy cập [dmv.ca.gov/realid](https://dmv.ca.gov/realid).

### ĐĂNG KÝ BỎ PHIẾU

Để biết thông tin về việc đăng ký bỏ phiếu, hãy truy cập Tổng Thư Ký Tiểu Bang California tại [sos.ca.gov](https://sos.ca.gov).

### XIN GIẤY PHÉP HỌC LÁI XE

Để xin giấy phép học lái xe Hạng C:

1. Hoàn tất Đơn Xin Bằng Lái Xe & Chứng Minh Thu.
2. Cung cấp tài liệu của bạn.
3. Trả lệ phí nộp đơn không hoàn lại.
4. Vượt qua (các) bài thi lý thuyết.
5. Qua được bài kiểm tra thị lực.

Để biết thêm thông tin, hãy truy cập [dmv.ca.gov/instructionpermit](https://dmv.ca.gov/instructionpermit) để biết danh sách đầy đủ các bước và yêu cầu đăng ký.



## **Nếu bạn dưới 18 tuổi, bạn cũng cần phải:**

- Ít nhất 15 tuổi rưỡi.
- Hoàn thành chương trình đào tạo lái xe.
- Yêu cầu cha mẹ hoặc người giám hộ ký duyệt đơn và chấp nhận trách nhiệm tài chính (xem Phần 10). Nếu cha mẹ hoặc người giám hộ của bạn chia sẻ quyền giám hộ chung đối với bạn, cả hai phải ký tên.
- Chờ để sử dụng giấy phép học lái xe của bạn cho đến khi bạn bắt đầu đào tạo lái xe sau tay lái với người hướng dẫn, người sẽ xác nhận giấy phép.

## **TRƯỜNG DẠY LÁI XE**

Đào tạo lái xe và thực hành lái xe được cung cấp tại các trường dạy lái xe được DMV cấp phép và một số trường trung học. Người hướng dẫn phải mang theo thẻ ID của người hướng dẫn. Yêu cầu để xem thẻ.

Xem trang Trường đào tạo lái xe tại [dmv.ca.gov/driver-ed](https://dmv.ca.gov/driver-ed) để biết thêm thông tin về việc chọn một trường dạy lái xe.

## **ĐĂNG KÝ GIẤY PHÉP LÁI XE**

### **Để lấy bằng lái xe sau khi có giấy phép học lái xe, bạn cần phải:**

- Thực hành lái xe với người ít nhất 18 tuổi có bằng lái xe do California cấp (25 tuổi đối với trẻ vị thành niên). Người này phải ngồi đủ gần bạn để điều khiển xe nếu cần.
- Vượt qua bài thi thực hành.

### **Nếu bạn dưới 18 tuổi, bạn cũng cần phải:**

- Từ 16 tuổi trở lên.
- Có giấy phép học lái xe từ California hoặc một tiểu bang khác trong ít nhất 6 tháng (hoặc đủ 18 tuổi) trước khi lên lịch thi thực hành lái xe.
- Chứng minh là đã học xong **cả hai** lớp học và thực hành lái xe.
- Thực hành lái xe ít nhất 50 giờ với một người tối thiểu 25 tuổi có bằng lái xe do California cấp. 10 tiếng lái xe ban đêm.

Xem trang Giấy phép Lái xe tại [dmv.ca.gov/dlsservices](https://dmv.ca.gov/dlsservices) để biết danh sách đầy đủ các bước đăng ký, yêu cầu, Hợp Đồng Lái Xe dành cho Phụ Huynh Trẻ Vị Thành Niên và Bảng Điểm Đánh giá Hiệu suất Lái xe (DPE).

## Những Hạn Chế Và Ngoại Lệ Đối Với Trẻ Vị Thành Niên

Khi bạn chưa đủ 18 tuổi, giấy phép lái xe của bạn sẽ có chữ tạm thời. Là người lái xe tạm thời, bạn **không thể** lái xe:

- Từ 11 giờ tối đến 5 giờ sáng trong 12 tháng đầu tiên, bạn có bằng lái.
- Với hành khách dưới 20 tuổi, trừ khi phụ huynh hoặc người giám hộ của bạn hoặc người lái xe khác được California cấp phép (ít nhất 25 tuổi) đi cùng bạn.
- Đối với các phương tiện trả tiền hoặc vận hành yêu cầu giấy phép thương mại hạng A, B hoặc C.

Có những ngoại lệ đối với những hạn chế này nếu bạn:

- Có nhu cầu về y tế và không thể tìm cách đi lại khác một cách hợp lý. Bạn phải mang theo một ghi chú có chữ ký của bác sĩ của mình. Ghi chú phải có tình trạng y tế của bạn và ngày bạn dự kiến sẽ phục hồi.
- Lái xe để đi học hoặc một hoạt động của trường. Bạn phải mang theo một ghi chú có chữ ký của hiệu trưởng, trường khoa hoặc người được chỉ định của trường.
- Phải lái xe vì lý do công việc. Bạn phải mang theo một ghi chú có chữ ký của người sử dụng lao động của bạn. Ghi chú phải xác nhận việc làm của bạn.
- Bạn phải lái xe cho một thành viên gia đình ngay lập tức. Bạn phải mang theo một ghi chú có chữ ký của phụ huynh hoặc người giám hộ hợp pháp của bạn. Ghi chú phải nêu rõ lý do bạn cần lái xe, thành viên gia đình và ngày khi nhu cầu sẽ kết thúc.

**GHI CHÚ:** Phụ huynh hoặc người giám hộ có thể hủy giấy phép của thanh thiếu niên bằng cách điền vào mẫu Yêu Cầu Hủy Bỏ hoặc Giao Lại Giấy Phép Lái Xe hoặc Chứng Minh Thư.

# PHẦN 3. *Quá Trình Thi/Kiểm Tra*

## CÁC KỲ THI LẤY BẰNG LÁI XE

Dưới đây là tổng quan về các bài kiểm tra giấy phép lái xe:

### 1. Kiểm tra thị giác

DMV kiểm tra tất cả những người nộp đơn để đảm bảo họ có thể nhìn đủ rõ để lái xe an toàn. Nếu bạn thực hiện bài kiểm tra thị lực với kính áp tròng hoặc kính điều chỉnh khúc xạ, giấy phép lái xe của bạn sẽ có hạn chế về kính điều chỉnh khúc xạ. Nếu bạn không vượt qua bài kiểm tra thị lực, bạn sẽ được yêu cầu nhờ bác sĩ nhãn khoa của bạn điền vào mẫu Báo Cáo Kiểm Tra Thị Lực. Để biết thêm thông tin, hãy truy cập [dmv.ca.gov/vision-standards](http://dmv.ca.gov/vision-standards).

### 2. Bài Thi Kiến Thức

Khi bạn đăng ký giấy phép lái xe gốc, bạn phải vượt qua bài kiểm tra kiến thức với các câu hỏi trắc nghiệm. Bạn được phép vượt qua ba lần trước khi phải đăng ký lại. Trẻ vị thành niên phải đợi bảy ngày để làm lại bài kiểm tra kiến thức không đạt, không kể ngày trượt.

Các tùy chọn kiểm tra sẽ khả dụng sau khi bạn hoàn thành đơn đăng ký của mình tại [dmv.ca.gov/dl](http://dmv.ca.gov/dl).

**QUAN TRỌNG:** Bạn không được phép sử dụng bất kỳ thiết bị hỗ trợ kiểm tra nào trong các bài kiểm tra kiến thức, chẳng hạn như Sổ Tay Lái Xe của California hoặc điện thoại di động.

### 3. Kiểm Tra Lái Xe Sau Tay Lái

Khi xin cấp lại bằng lái xe gốc, bạn sẽ được kiểm tra khả năng lái xe an toàn. Sau khi gia hạn, những người lái xe có thị lực hoặc tình trạng sức khỏe có thể phải thực hiện bài kiểm tra sau tay lái. Giám khảo có thể đưa ra hai hoặc nhiều tình huống lái xe cùng một lúc để xác định xem bạn có thể hiểu và thực hiện theo đúng cả hai tình huống hay không. Ví dụ: “Ở đường tiếp theo, rẽ trái, rồi ở ngã tư đầu tiên, rẽ trái lần nữa.”

Truy cập [dmv.ca.gov/make-an-appointment](http://dmv.ca.gov/make-an-appointment) để sắp xếp một cuộc hẹn kiểm tra sau tay lái.

## Vào ngày thi thực hành lái xe, bạn phải mang theo:

1. Giấy phép tập lái hoặc giấy phép lái xe của bạn (nếu có).
2. Một người lái xe khác được California cấp bằng lái xe ít nhất 18 tuổi (25 tuổi đối với trẻ vị thành niên), trừ khi bạn đã được cấp phép lái xe.
3. Một phương tiện an toàn để lái trong bài kiểm tra của bạn.
4. Bằng chứng hợp lệ về bảo hiểm và đăng ký xe.
5. Nếu bạn dự định sử dụng xe thuê để thi lái xe, tên của bạn phải được liệt kê trong hợp đồng thuê xe. Hợp đồng không được loại trừ bài thi thực hành lái xe.

**LƯU Ý:** Trẻ vị thành niên phải đợi 14 ngày để làm lại bài kiểm tra thực hành lái xe không đạt, không kể ngày trượt.

## Trước khi bạn bắt đầu, nhân viên kiểm tra của DMV sẽ yêu cầu bạn xác định vị trí và chứng minh những điều sau:

- **Cửa sổ bên lái** – Cửa sổ phía người lái phải mở.
- **Kính chắn gió** – Kính chắn gió phải cho phép bạn và nhân viên kiểm tra của DMV có tầm nhìn đầy đủ, rõ ràng, không bị che khuất. Các vết nứt trên kính chắn gió có thể làm trì hoãn bài kiểm tra của bạn.
- **Gương chiếu hậu** – Ít nhất hai gương chiếu hậu. Một trong số chúng phải ở bên trái xe của bạn.
- **Đèn thắng** – Đèn thắng bên phải và bên trái phải hoạt động.
- **Lốp xe** – Lốp xe phải có ít nhất 1/32 inch độ sâu gai lốp đồng đều. Việc sử dụng lốp dự phòng không được phép trong quá trình kiểm tra lái xe.
- **Thắng chân** – Phải có ít nhất một inch khoảng trống giữa phần dưới của bàn đạp thắng và tấm lót sàn khi nhấn.
- **Còi** – Được thiết kế cho xe, trong tình trạng hoạt động bình thường và đủ to để có thể nghe thấy từ khoảng cách ít nhất 200 feet.
- **Khăn cấp (thắng tay)** – Cách gài và nhả thắng tay.
- **Tín hiệu rẽ/cánh tay**
  - a. Rẽ trái.
  - b. Rẽ phải.
  - c. Chậm lại hoặc dừng lại.
- **Cần gạt nước kính chắn gió: cần điều khiển hoặc công tắc** – Bạn có thể được yêu cầu cho thấy chúng hoạt động.
- **Dây an toàn** – Tất cả các dây an toàn phải hoạt động bình thường và được (những) người trong xe sử dụng.

**LƯU Ý:** Nếu phương tiện của bạn không đáp ứng các yêu cầu, bài kiểm tra lái xe của bạn sẽ được lên lịch lại.

Thông dịch viên có thể được sử dụng trong quá trình kiểm tra trước khi lái xe để xác định và sử dụng một số điều khiển nhất định trong xe nhưng họ có thể không đi cùng bạn trong quá trình kiểm tra lái xe.

Chỉ có giám khảo mới được phép đi cùng bạn trong quá trình thi lái xe. Các trường hợp ngoại lệ được thực hiện cho việc đào tạo, động vật trợ giúp và các tình huống thực thi pháp luật nhất định.

Nghiêm cấm sử dụng thiết bị ghi âm, kể cả máy quay video trong kỳ thi kiểm tra thực hành lái xe. Nếu không thể tắt nguồn hoặc vô hiệu hóa thiết bị ghi âm, người đăng ký phải chặn thiết bị đó để không có hình ảnh hoặc âm thanh ghi trong kỳ thi lái xe.

## Những Điều Cần Biết Khác Đối Với Bài Thi Thực Hành Của Bạn

Bài kiểm tra lái xe nhằm xác định kỹ năng điều khiển phương tiện cơ giới của bạn trong hầu hết các tình huống trên đường và đánh giá khả năng của bạn chứ không phải công nghệ của phương tiện. Do đó, các công nghệ hệ thống hỗ trợ lái xe tiên tiến (ADAS), chẳng hạn như đỗ xe song song tự động, khởi hành đúng làn đường và điều khiển hành trình thích ứng, không được phép sử dụng trong quá trình kiểm tra lái xe. Công nghệ an toàn cho xe, chẳng hạn như camera dự phòng và giám sát điểm mù, có thể được sử dụng trong bài kiểm tra lái xe, nhưng không phải là sự thay thế cho việc kiểm tra trực quan gương và điểm mù của bạn.

Để xem mẫu Bảng Điểm Đánh Giá Hiệu Suất Lái Xe (DPE), hãy truy cập [dmv.ca.gov/teedriver](https://dmv.ca.gov/teedriver). Để xem mẫu Bảng Điểm DPE Bỏ Sung/Khu Vực, hãy truy cập [dmv.ca.gov/seniors](https://dmv.ca.gov/seniors).

## PHẦN 4. Thay Đổi, Thay Mới và Gia Hạn Giấy Phép Lái Xe

### Thay đổi giấy phép của bạn

Nếu bạn thay đổi tên của mình một cách hợp pháp hoặc cần cập nhật giấy phép lái xe của mình, chẳng hạn như mô tả ngoại hình hoặc nhận dạng giới tính của bạn, hãy truy cập [dmv.ca.gov/dlservices](https://dmv.ca.gov/dlservices).

### Thay đổi địa chỉ

Khi chuyển chỗ ở, bạn phải báo cho DMV biết địa chỉ mới trong vòng 10 ngày. Gửi thay đổi địa chỉ trực tuyến tại [dmv.ca.gov/addresschange](https://dmv.ca.gov/addresschange) hoặc qua đường bưu điện. Bạn có trách nhiệm đảm bảo DMV có địa chỉ gửi thư chính xác của bạn trong hồ sơ.

Bạn không tự động nhận được bằng lái xe mới khi bạn thay đổi địa chỉ của mình. Bạn có thể yêu cầu một bằng lái xe thay thế với một khoản phí.

### Thay thế hoặc gia hạn bằng lái xe của bạn

Việc lái xe khi bằng lái hết hạn là phạm luật. Để gia hạn hoặc thay thế bằng lái xe bị mất, bị đánh cắp hoặc bị hỏng, hãy truy cập [dmv.ca.gov/dlservices](https://dmv.ca.gov/dlservices), hoặc văn phòng DMV.

Trước khi DMV có thể cấp cho bạn bằng lái xe, bạn có thể cần cung cấp thêm bằng chứng về danh tính của mình. Giấy phép lái xe và giấy tờ tùy thân của bạn có thể hết hạn vào cùng một ngày. Nếu vậy, bạn sẽ được yêu cầu cung cấp một tài liệu nhận dạng hợp lệ. Nếu bạn là trẻ vị thành niên, cha mẹ hoặc người giám hộ của bạn phải ký vào đơn. Sau khi bạn nhận được thẻ thay thế, thẻ cũ của bạn không còn giá trị. Nếu bạn tìm thấy thẻ cũ, hãy hủy thẻ đó.

### Gia hạn Giấy phép Lái xe của bạn

Nếu bạn ở ngoài tiểu bang và không thể gia hạn, bạn có thể yêu cầu gia hạn bằng lái xe của mình thêm một năm. Trước khi bằng lái xe của bạn hết hạn, hãy gửi yêu cầu có tên, số bằng lái xe, ngày sinh, địa chỉ cư trú tại California và địa chỉ ngoài tiểu bang của bạn tới địa chỉ [dl-extensions@dmv.ca.gov](mailto:dl-extensions@dmv.ca.gov).

**LƯU Ý:** Những người được cấp bằng lái ngắn hạn không được gia hạn theo cách này.



## PHẦN 5. Giới Thiệu về Lái Xe

Sức khỏe của bạn có thể ảnh hưởng đến việc lái xe của bạn.

**Tầm nhìn** – Bạn phải có khả năng nhận thấy các mối nguy hiểm trong các loại ánh sáng khác nhau, đánh giá khoảng cách, điều chỉnh với tốc độ giao thông, và đọc biển báo giao thông.

**Thính giác** – Bạn phải có thể nghe thấy tiếng còi, còi báo động, tiếng xe máy hoặc tiếng lốp xe rít lên có thể cảnh báo bạn về những mối nguy hiểm. Việc đeo tai nghe hoặc nút bịt lỗ tai (earplug) cả hai tai là hành vi bất hợp pháp.

**Mệt mỏi và buồn ngủ** – Có thể ảnh hưởng đến thị lực của bạn và làm tăng thời gian phản ứng với các mối nguy hiểm.

**Thể chất và tinh thần** – Bạn phải tỉnh táo để nhanh chóng quyết định hành động chính xác trong mọi tình huống giao thông, kể cả những tình huống bất ngờ.

**Các loại thuốc** – thuốc kê đơn hoặc thuốc không kê đơn đều có thể khiến bạn lái xe không an toàn. Một số loại thuốc có thể khiến bạn buồn ngủ. Trách nhiệm của bạn là phải biết các ảnh hưởng phụ của những loại thuốc mà bạn dùng.

**Sức khỏe** – Các bác sĩ phải báo cáo bệnh nhân, ít nhất 14 tuổi, cho DMV nếu họ tin rằng bạn mắc các bệnh trạng có thể ảnh hưởng đến khả năng lái xe an toàn của bạn, chẳng hạn như mất ý thức.

### Điều khiển xe

Để điều khiển xe, điều quan trọng là phải giữ cả hai tay cầm lái bất cứ khi nào có thể.

### Đánh lái sát tay (kiểu đẩy/kéo)

Để sử dụng phương pháp điều khiển vô lăng này:

1. Bắt đầu với tay của bạn tại các vị trí 9 và 3 giờ hoặc thấp hơn một chút tại 8 và 4 giờ.
2. Không khoanh tay ở giữa vô lăng.
3. Giữ tay của bạn ở những vị trí này, ngay cả khi rẽ.

## Đánh lái chéo tay

Sử dụng phương pháp lái này khi bạn rẽ ở tốc độ thấp, đỗ xe hoặc cần phục hồi sau khi trượt bánh. Để sử dụng phương pháp này:

1. Bắt đầu với bàn tay của bạn ở hướng lúc 8 và 4 giờ.
2. Vượt qua vô lăng để nắm lấy phía đối diện.
3. Buông vô lăng bằng tay còn lại.
4. Đưa tay qua cánh tay vẫn giữ bánh xe, nắm chặt bánh xe và kéo lên.

## Lái một tay

Chỉ có hai tình huống có thể cần lái bằng một tay:

- Khi bạn đang rẽ trong khi lùi lại để xem bạn đang đi về đâu phía sau. Đặt tay ở vị trí 12 giờ trên vô lăng.
- Khi bạn đang điều khiển phương tiện mà yêu cầu bạn bỏ tay ra khỏi vô lăng.

## TÍN HIỆU, CÒI VÀ ĐÈN PHA

Tín hiệu, còi và đèn pha của bạn rất quan trọng để giao tiếp với những người lái xe, người đi bộ và người đi xe đạp khác.

### Báo Hiệu

Luôn báo hiệu khi bạn rẽ, chuyển làn, giảm tốc độ hoặc dừng lại.

Bạn có thể ra hiệu bằng đèn tín hiệu của xe hoặc ra hiệu bằng tay. Nếu đèn tín hiệu không hoạt động hoặc ánh nắng chói chang khiến đèn tín hiệu khó nhìn thấy, hãy ra hiệu bằng tay như trong hình bên dưới.

Người đi xe đạp có thể báo hiệu rẽ bằng cách duỗi thẳng cánh tay và chỉ về hướng họ định rẽ.



Bạn nên báo hiệu:

- Ít nhất 100 feet trước khi rẽ.
- Trước mỗi khi chuyển làn đường.
- Cần ít nhất 5 giây trước khi bạn đổi làn đường trên xa lộ.
- Trước khi tắt xe vào lề đường hoặc ra khỏi lề đường.
- Cho dù bạn thấy không nhìn thấy xe khác xung quanh.
- Khi bạn sắp đi qua giao lộ nếu bạn định rẽ ngay sau khi băng qua giao lộ.

Hãy nhớ tắt tín hiệu của bạn khi bạn không cần nữa.

## Sử Dụng còi Xe

Sử dụng còi xe để cho những người lái xe khác biết bạn đang ở đó hoặc để cảnh báo những người khác về một mối nguy hiểm. Sử dụng còi để:

- Tránh va chạm.
- Cảnh báo xe cộ đang di chuyển trên những con đường núi hẹp, nơi bạn không thể nhìn thấy ít nhất 200 feet phía trước.

## Sử Dụng Đèn Pha

Đèn pha của xe giúp bạn nhìn thấy những gì ở phía trước của bạn. Chúng cũng giúp những người lái xe khác nhìn thấy xe của bạn dễ dàng hơn. Bạn phải giảm đèn pha khi cách xe đang chạy đến ngược hướng trong vòng 500 feet hoặc cách xe đang chạy trước bạn trong vòng 300 feet. Lái xe chỉ sử dụng đèn đố xe là phạm luật. Sử dụng đèn pha:

- Khi trời quá tối để nhìn từ khoảng cách 1.000 feet.
- Bắt đầu 30 phút sau khi mặt trời lặn.
- Cho đến 30 phút trước khi mặt trời mọc.
- Trong thời tiết bất lợi. Nếu bạn cần sử dụng cần gạt nước kính chắn gió do sương mù, trời mưa hoặc tuyết, bạn phải bật đèn pha chiếu sáng thấp.
- Khi các điều kiện (chẳng hạn như mây, bụi, khói hoặc sương mù) khiến bạn không thể nhìn thấy các phương tiện khác.
- Trên đường núi và đường hầm (cho dù vào ngày nắng ráo).
- Khi biển báo đường quy định rằng phải bật đèn pha.
- Để giúp những người lái xe khác nhìn thấy xe của bạn, đặc biệt là khi mặt trời lặn ở đường chân trời.

## Sử dụng đèn nháy khẩn cấp của bạn

Nếu bạn có thể thấy một vụ va chạm hoặc nguy hiểm phía trước, hãy cảnh báo những người lái xe phía sau bạn bằng các phương pháp sau:

- Bật đèn nháy khẩn cấp.
- Gõ nhẹ bàn đạp phanh của bạn ba hoặc bốn lần.
- Sử dụng tín hiệu tay khi giảm tốc độ và dừng xe.

Nếu bạn cần dừng lại vì sự cố xe cộ:

- Bật đèn nháy khẩn cấp. Nếu xe của bạn không có đèn chớp khẩn cấp, hãy sử dụng đèn báo rẽ.
- Nếu có thể, hãy tấp vào lề đường tránh xa mọi phương tiện giao thông.
- Nếu bạn không thể tấp hẳn vào lề đường, hãy dừng xe ở chỗ mọi người có thể nhìn thấy bạn và xe của bạn từ phía sau.
- Dừng dừng xe khi vừa qua khỏi một ngọn dốc hoặc khúc quanh. Những người lái xe khác có thể không nhìn thấy xe của bạn kịp thời để tránh va chạm.
- Gọi để được hỗ trợ khẩn cấp bên đường và ở trong xe của bạn cho đến khi có sự trợ giúp.

# PHẦN 6. Điều Hướng Đường Đi

## LÀN GIAO THÔNG

Làn đường là phần đường dành cho một dòng phương tiện.

### Vạch kẻ đường

Vạch phân làn trên mặt đường giúp người lái xe biết mình phải đi phần đường nào và hiểu luật giao thông.

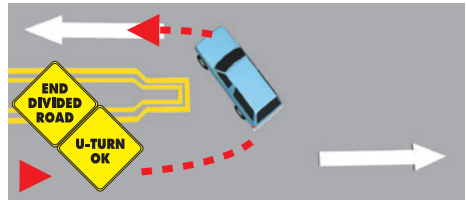
### Vạch liền màu trắng

Một đường liền nét màu trắng đánh dấu tâm của đường cho xe cộ qua lại hai chiều. Không được vượt xe phía trước nếu chỉ có một làn xe chạy theo hướng của bạn và vạch liền màu trắng ở bên cạnh bạn của con đường.

### Vạch đôi liền màu vàng

Không vượt qua hai đường liền nét màu vàng. Tiếp tục lái xe về phía bên trái của những vạch này trừ khi bạn:

- Trong làn đường cho xe nhiều chỗ (HOV) làn đường cho xe chở nhiều người có lối vào riêng ở phía bên trái.
- Được hướng dẫn lái xe ở đường bên kia bởi công trường hoặc các biển báo khác vì đường bên này của bạn đang bị đóng hoặc bị cản.
- Rẽ trái qua hai vạch màu vàng để vào hay ra khỏi lối đi hay đường tư nhân, hoặc quay đầu.



Hai vạch liền màu vàng cách nhau từ 2 feet trở lên được xem như là đường ngăn giữa. Không được lái xe vào hoặc băng ngang đường ngăn giữa này hay rẽ trái hoặc quay đầu ngoại trừ những chỗ dành riêng đã quy định.

### Vạch đứt màu vàng

Vạch đứt màu vàng chỉ dẫn bạn được phép vượt nếu vạch đứt ở bên cạnh làn đường bạn đang lái xe. Chỉ vượt qua khi nó an toàn.

### Vạch liền màu trắng

Một vạch liền màu trắng đánh dấu các làn đường đi cùng chiều. Điều này bao gồm các đường một chiều.

## Vạch đôi liền màu vàng

Vạch đôi liền màu vàng là hai vạch liền màu trắng cho biết cấm chuyển giữa làn thông thường và làn ưu tiên (carpool (HOV) xe chở nhiều người). Bạn cũng có thể thấy các vạch đôi liền màu vàng này ở hoặc gần lối ra và vào xa lộ. Không bao giờ chuyển làn đường trên hai vạch liền màu trắng. Chờ cho đến khi bạn nhìn thấy một vạch trắng bị đứt.

## Vạch đứt màu trắng

Vạch đứt màu trắng là để phân chia làn đường trên một con đường có từ hai làn đường trở lên chạy cùng chiều.

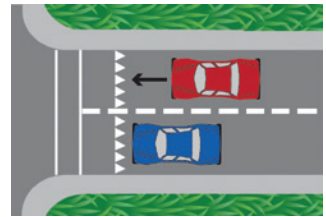
## Dấu Hiệu Hết Làn Đường

Các làn đường cuối đường cao tốc và đường phố thường được đánh dấu bằng các vạch đứt đoạn lớn. Nếu bạn đang lái xe trong làn đường có những vạch đứt này, hãy chuẩn bị ra khỏi xa lộ hoặc sắp hết làn đường. Tìm biển báo cho biết phải đi ra hoặc nhập làn.



## Vạch nhường đường

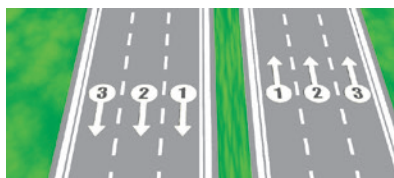
Đường nhường đường là một đường tam giác liền màu trắng cho biết các phương tiện đang đến gần phải nhường đường hoặc dừng lại. Các hình tam giác hướng về các phương tiện đang đến gần.





## Chọn Làn Đường

Làn đường thường được gọi theo số. Làn đường bên trái hay làn đường “đi nhanh” được gọi là Làn Đường Số 1. Những làn đường bên phải của “Làn Đường Số 1” được gọi là “Làn Đường Số 2”. Sau đó là “Làn đường số 3”, v.v.



Ví dụ về các làn đường lưu thông được đánh số.

Dưới đây là một số mẹo để chọn làn đường:

- Sử dụng làn đường bên trái để vượt hoặc rẽ trái.
- Sử dụng làn đường bên phải để đi vào hoặc ra khỏi dòng xe cộ hoặc khi bạn đi vào đường từ lề đường hoặc cạnh đường.

## Đổi Làn Đường

Trước khi bạn chuyển làn:

- Báo Hiệu.
- Hãy sử dụng gương xe.
- Chú ý xe đang chạy đến từ phía sau và bên cạnh bạn.
- Nhìn qua vai theo hướng bạn định di chuyển để đảm bảo làn đường rõ ràng.
- Kiểm tra điểm mù của bạn đối với các phương tiện khác, người đi xe máy và người đi xe đạp. Không để xe đi sang làn đường khác.
- Phải chắc chắn có đủ chỗ cho xe của bạn trong làn đường bên cạnh. Không nhất thiết phải giảm tốc độ trước khi chuyển làn đường.

Chạy trong một làn đường càng lâu càng tốt. Không lạng lách. Thay đổi làn đường hoặc hướng vào phút cuối có thể làm tăng nguy cơ va chạm. Khi bạn bắt đầu đi qua ngã tư, hãy tiếp tục. Nếu bạn bắt đầu rẽ, hãy tiếp tục rẽ. Nếu bạn bị lỡ đường rẽ, hãy chạy tiếp cho đến khi bạn có thể quay đầu xe an toàn và đúng luật.

## Các loại làn đường

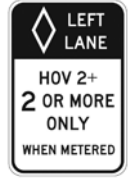
### Vượt Làn Đường

Trên đường nhiều làn, làn đường đi qua (làn ngoài cùng bên trái) là làn đường gần dài phân cách nhất và được sử dụng để vượt qua các phương tiện khác.

## Làn đường cho Carpool (xe chở nhiều người)/Làn đường dành cho HOV (xe cộ đông đúc).

Làn đường dành cho HOV là làn đường đặc biệt trên xa lộ chỉ dành cho carpool, xe buýt, mô tô, hoặc xe có dán nhãn ít chất thải. Để sử dụng làn đường HOV, bạn phải áp dụng một trong những điều sau:

- Bạn có một số lượng người nhất định trong xe của bạn. Sẽ có biển báo tại đoạn đường nối hoặc dọc theo con đường để cho bạn biết số lượng người tối thiểu. Biển báo cũng liệt kê những giờ áp dụng các quy tắc HOV.
- Bạn đang lái một chiếc xe phát thải thấp hoặc bằng không. Bạn phải dán decal đặc biệt do DMV cấp.
- Bạn đang đi xe máy (trừ khi có thông báo khác).



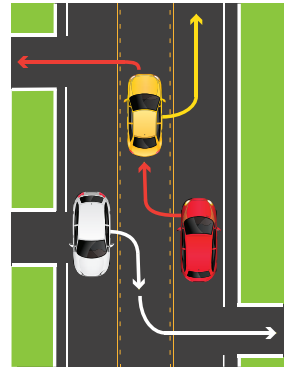
Trên mặt đường của những làn đường HOV này có đánh dấu hình thoi và hàng chữ "Carpool Lane". Không vượt qua hai vạch liền để vào hoặc ra khỏi làn đường HOV. Sử dụng lối vào và lối ra được chỉ định.

## Làn Đường Rẽ Trái Ở Giữa

Làn đường rẽ trái ở giữa nằm ở giữa đường hai chiều. Nó được đánh dấu trên cả hai mặt bằng hai vạch sơn. Đường kẻ bên trong là vạch dứt và đường kẻ bên ngoài là vạch liền. Sử dụng làn đường rẽ trái ở giữa để chuẩn bị và thực hiện rẽ trái hoặc quay đầu.

Làn đường này không được dùng để lưu thông hay vượt xe. Bạn chỉ được lái khoảng 200 feet trong làn đường rẽ trái ở giữa. Rẽ trái từ làn đường này:

- Tìm các phương tiện khác đang đi về phía bạn trên làn đường rẽ trái ở giữa.
- Báo Hiệu.
- Nhìn qua vai để kiểm tra điểm mù của bạn.
- Hòa hoàn toàn vào làn rẽ trái ở giữa để không làm tắc nghẽn giao thông.
- Rẽ khi thấy an toàn.



## Khu vực hoặc làn rẽ

Một số đường hai làn xe có các khu vực hoặc làn đường dành cho người đi bầu cử đặc biệt. Nhập vào những chỗ hoặc làn này để các xe phía sau vượt qua.

Bạn phải sử dụng khu vực dành cho người rẽ hoặc làn đường để cho các phương tiện khác vượt qua khi bạn đang lái xe chậm trên đường hai làn đường mà việc vượt qua là không an toàn và có từ 5 xe trở lên theo sau bạn.



## Làn Đường Dành Cho Xe đạp

Làn đường dành cho xe đạp chỉ dành cho người đi xe đạp và chạy dọc theo phương tiện giao thông. Chúng thường được đánh dấu bằng một vạch liền màu trắng và các biển báo. Đôi khi chúng được sơn màu xanh lá cây tươi sáng để dễ nhìn hơn.

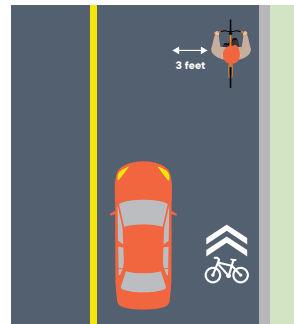
Lái xe trong làn đường dành cho xe đạp là bất hợp pháp trừ khi bạn:

- Bãi đậu xe (nơi được phép).
- Vào hoặc ra khỏi đường.
- Đi qua ngã tư trong vòng 100 feet.

Có nhiều loại làn đường dành cho xe đạp và vạch kẻ:

- **Làn đường dành cho xe đạp:** Được thiết lập dọc theo các đường phố tiếp giáp với dòng xe cộ. Thường được đánh dấu bằng một đường liền nét màu trắng chuyển thành đường đứt nét gần giao lộ.
- **Làn đường dành cho xe đạp có đệm:** Sử dụng chữ V hoặc vạch kẻ chéo để tạo ra sự ngăn cách tốt hơn với giao thông và bãi đậu xe trên phố.
- **Tuyến đường dành cho xe đạp:** Sử dụng biển báo tuyến đường dành cho xe đạp và vạch kẻ đường dùng chung để chỉ định tuyến đường ưu tiên cho người đi xe đạp trên các đường có chung phương tiện lưu thông.
- **Đại lộ dành cho xe đạp:** Ưu tiên đi xe đạp trên các đường phố có lưu lượng xe cộ qua lại.
- **Đường dành riêng cho xe đạp:** Được tách biệt hoàn toàn với giao thông của xe cơ giới và dành riêng cho người đi xe đạp. Chúng còn được gọi là đường dành cho xe đạp hoặc làn đường dành cho xe đạp được bảo vệ. Sự phân cách có thể bao gồm các trụ linh hoạt, phân cách, hàng rào không linh hoạt hoặc bãi đậu xe trên đường phố.
- **Vạch kẻ dành cho xe đạp trên đường chung:** Cảnh báo người lái xe rằng người đi xe đạp có thể chiếm làn đường và giúp người đi xe đạp duy trì vị trí làn đường an toàn khi tham gia giao thông.

**LƯU Ý:** Kiểm tra (các) điểm mù của bạn trước khi đi vào làn đường dành cho xe đạp. Nếu bạn lái xe đạp có động cơ, hãy thận trọng để tránh những người đi xe đạp khác. Đi với tốc độ hợp lý và không gây nguy hiểm cho sự an toàn của những người đi xe đạp khác.



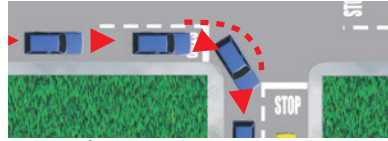
Ví dụ về đường chung.

## Rẽ

### Rẽ phải

Để rẽ phải:

- Làn đường gần mép đường bên phải nhất.
  - Nếu có làn đường rẽ phải được chỉ định, hãy đi vào khi mở.
  - Bạn có thể lái xe trong làn đường dành cho xe đạp trong vòng 200 feet từ chỗ rẽ. Kiểm tra người đi xe đạp trong (các) điểm mù của bạn.
- Chú ý người đi bộ, người đi xe đạp hoặc xe mô tô chạy giữa xe bạn và lề đường.
- Khi cách chỗ rẽ khoảng 100 feet hãy bắt đầu bật đèn báo hiệu.
- Nhìn qua vai trái của bạn và giảm vận tốc.
- Dừng xe sau vạch giới hạn. Vạch giới hạn là một vạch rộng màu trắng cho người lái xe biết nơi dừng lại trước ngã tư hoặc lối băng qua đường dành cho người đi bộ. Nếu không có vạch giới hạn, hãy dừng trước khi bạn đi vào lối đi qua đường. Nếu không có lối đi qua đường, hãy dừng trước khi bạn đi vào ngã tư.
- Quan sát cả hai hướng và rẽ khi thấy an toàn.
- Hoàn thành việc rẽ trong làn đường bên phải. Không cua quá rộng lấn vào một làn đường khác.



Ví dụ về rẽ phải.

### Rẽ phải khi gặp đèn đỏ

Bạn có thể rẽ phải ở đèn đỏ sau khi dừng hẳn trừ khi có biển báo Cấm rẽ. Thực hiện theo các bước tương tự được liệt kê ở trên để rẽ phải.

### Rẽ phải đối với mũi tên đỏ

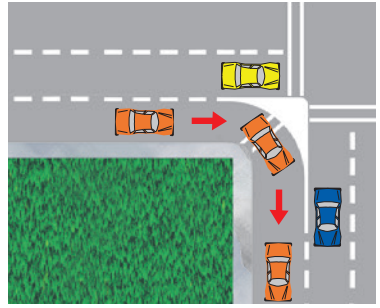
Bạn không được rẽ phải nếu bạn bị dừng ở đèn mũi tên màu đỏ. Chờ cho đến khi đèn chuyển sang màu xanh lá cây trước khi đến lượt của bạn.

### Rẽ phải tại Làn đường Xe buýt Phương tiện Công cộng

Lái xe, dừng, đỗ hoặc để xe trong khu vực dành riêng cho xe buýt vận tải công cộng là bất hợp pháp. Sẽ có biển báo cho biết các làn đường này “chỉ dành cho xe buýt” Tuy nhiên, bạn có thể băng qua làn đường dành cho xe buýt để rẽ phải.

## Rẽ phải vào đường có làn đường dành riêng

Làn đường dành riêng cho rẽ phải không nhập vào làn đường khác và cho phép bạn rẽ phải mà không cần dừng lại. Bạn có thể rẽ ngay cả khi có đèn đỏ cho các phương tiện đi thẳng qua giao lộ. Nếu có đèn giao thông hoặc biển báo trên vỉa hè của làn đường rẽ phải, bạn phải tuân theo đèn giao thông hoặc biển báo đó. Khi rẽ, luôn luôn nhường đường cho người đi bộ đang đi trên vạch kẻ qua đường.



## Rẽ trái

Để rẽ trái:

- Lái xe đến gần dải phân cách giữa hoặc vào làn đường rẽ trái.
  - Đi vào làn đường rẽ trái được chỉ định ở lối mở. Không vượt qua bất kỳ vạch kẻ liền nào.
  - Đi vào làn đường rẽ trái ở giữa hai chiều trong vòng 200 feet từ chỗ rẽ. Tôn trọng quyền ưu tiên của bất kỳ phương tiện, người đi xe đạp hoặc người đi xe máy nào đang ở trong làn đường. Luôn luôn nhường đường cho người đi bộ.
- Khi cách chỗ rẽ 100 feet, hãy bắt đầu bật đèn báo hiệu.
- Nhìn qua vai trái của bạn và giảm vận tốc.
- Dừng xe sau vạch giới hạn. Nếu không có vạch giới hạn, hãy dừng trước khi bạn đi vào lối đi qua đường. Nếu không có lối đi qua đường, hãy dừng trước khi bạn đi vào ngã tư.
- Quan sát cả hai hướng và bắt đầu rẽ khi thấy an toàn.
- Tiếp tục đi vào giao lộ trong khi rẽ để hoàn thành việc rẽ của bạn ở làn đường bên trái.
- Không bẻ lái quá sớm và đi vào làn đường của các phương tiện đang đi tới.
  - Hãy giữ cho bánh xe của bạn hướng thẳng phía trước cho đến khi an toàn để bắt đầu rẽ. Nếu bạn hướng bánh xe về bên trái và xe của bạn bị đụng từ phía sau, bạn có thể bị đẩy vào xe đang đến.
- Tăng tốc nhẹ nhàng trong và sau khi rẽ.
- Cho tay lái thẳng trong làn đường mới.



Ví dụ về rẽ trái.

## Rẽ trái khi gặp đèn đỏ

Bạn có thể rẽ trái khi gặp đèn đỏ khi bạn đang chuyển từ đường một chiều vào đường một chiều. Không có biển báo cấm rẽ. Nhường cho các phương tiện khác, người đi bộ hoặc người đi xe đạp có đèn xanh. Quan sát cả hai hướng và rẽ khi thấy an toàn.

## Quay đầu

Quay đầu xe là khi bạn quay đầu xe để quay lại theo hướng bạn đã đến. Muốn quay đầu, hãy bật đèn báo hiệu và dùng làn đường bên trái ở ngoài cùng hoặc làn đường rẽ trái ở giữa. Bạn có thể quay đầu đúng luật:

- Băng qua một đường kèp màu vàng.
- Trong khu dân cư nếu không có phương tiện nào đang đến gần bạn trong vòng 200 feet.
- Tại giao lộ đang có đèn xanh hoặc mũi tên xanh, trừ khi có biển báo để “No U-turn” (Cấm quay đầu).
- Trên xa lộ có dải phân cách nếu có dải phân cách ở giữa.

Không được quay đầu:

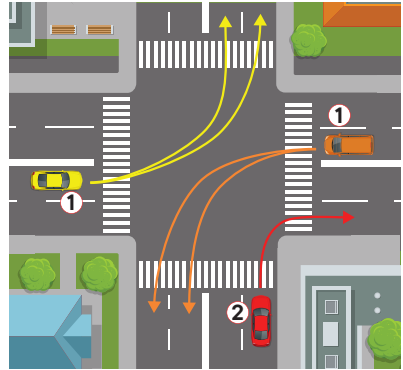
- Tại những nơi có để biển báo “No U-Turn” (Cấm Quay đầu).
- Tại hoặc trên đoạn đường ngang giao cắt với đường sắt.
- Trên đường cao tốc được phân cách bằng cách băng qua phần đường có dải phân cách, lề đường, dải đất hoặc bộ hai vạch đôi màu vàng.
- Khi bạn không thể nhìn rõ trong 200 feet theo mỗi hướng.
- Trên đường một chiều.
- Trước trạm cứu hỏa. **Không** bao giờ dùng lối xe ra vào của trạm cứu hỏa để quay đầu xe.
- Trong các khu kinh doanh (một phần của thành phố hoặc thị trấn nơi có hầu hết các văn phòng và doanh nghiệp).



## Ví dụ về việc rẽ

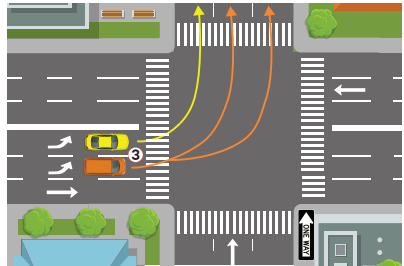
Các mô tả dưới đây đề cập đến các số bên cạnh những chiếc xe trong hình ảnh. Chú ý người đi bộ, xe mô tô và xe đạp ở giữa xe bạn và lề đường. Khi rẽ, có thể có biển báo hoặc mũi tên cho biết bạn có thể rẽ từ hoặc kết thúc ở nhiều làn đường.

- 1. Rẽ trái từ đường hai chiều.** Bắt đầu rẽ trong làn đường bên trái gần giữa đường nhất. Để giảm nguy cơ va chạm, hãy kết thúc lối rẽ ở làn đường bên trái gần giữa đường nhất đi theo hướng xe của bạn.

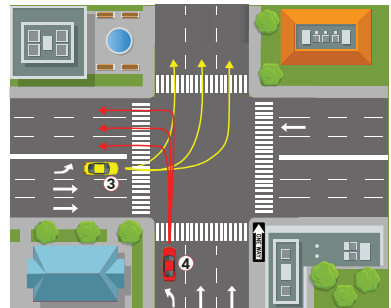


- 2. Rẽ phải.** Bắt đầu và hoàn tất việc rẽ trong làn đường gần lề đường bên phải nhất. Không qua quá rộng lấn vào làn đường khác.

- 3. Rẽ trái từ một đường hai chiều vào đường một chiều.** Bắt đầu rẽ từ làn đường gần giữa đường nhất. Nếu có ba làn đường trở lên theo hướng di chuyển của bạn, bạn có thể kết thúc lượt rẽ của mình ở bất kỳ làn đường nào còn trống.

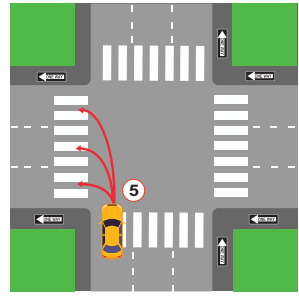


- 4. Rẽ trái từ đường một chiều vào đường hai chiều.** Bắt đầu rẽ từ làn đường bên trái ngoài cùng. Để giảm nguy cơ va chạm, hãy kết thúc lối rẽ ở làn đường bên trái gần giữa đường nhất đi theo hướng xe của bạn.



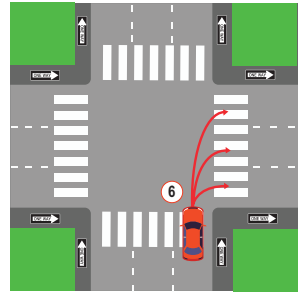
## 5. Rẽ trái từ đường một chiều vào đường một chiều.

Bắt đầu rẽ từ làn đường bên trái ngoài cùng. Người đi xe đạp có thể sử dụng hợp pháp làn đường rẽ trái để rẽ trái. Nếu có ba làn đường trở lên theo hướng di chuyển của bạn, bạn có thể kết thúc lượt rẽ của mình ở bất kỳ làn đường nào còn trống.



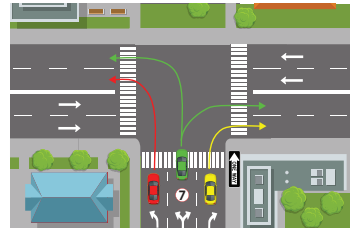
## 6. Rẽ phải từ đường một chiều vào đường một chiều.

Bắt đầu rẽ từ làn đường bên phải ngoài cùng. Nếu đảm bảo an toàn, bạn có thể nhập vào bất cứ làn đường nào sau khi rẽ.



## 7. Rẽ tại giao lộ hình chữ “T” từ đường một chiều vào đường hai chiều.

Xe cộ đi thẳng qua ngã tư được quyền ưu tiên. Bạn có thể rẽ phải hoặc trái từ làn đường giữa.



## Phanh xe

- Bỏ chân ra khỏi bàn đạp ga (chân ga) và để xe giảm tốc độ. Nhấn nhẹ phanh cho đến khi bạn dừng hẳn. Hãy cho mình đủ không gian và thời gian để thực hiện thao tác này.
- Khi dừng ở vạch giới hạn, không được vượt qua vạch. Nếu dừng phía sau một phương tiện, hãy chừa đủ khoảng trống để nhìn thấy bánh sau của họ.

## NHẬP LÀN VÀ THOÁT

### Nhập làn

Dòng xe lưu thông trên cao tốc có quyền ưu tiên. Để biết thêm thông tin, hãy xem Quy Tắc Quyền Ưu Tiên: Đối Tượng Được Phép Đi Trước trong Phần 7. Khi bạn đi vào đường cao tốc, bạn sẽ cần:

- Đi đúng làn đường trên đoạn đường nối.
- Đi vào bằng hoặc gần bằng tốc độ các xe đang lưu thông.
- Nhập vào lưu lượng giao thông đường cao tốc khi thấy an toàn. Không dừng lại trừ khi thực sự cần thiết.
- Nhập vào một khoảng trống đủ lớn để xe của bạn tham gia làn đường một cách an toàn.
- Sử dụng gương và đèn báo hiệu rẽ.
- Quay đầu nhìn nhanh qua vai trước khi đổi hoặc hòa làn đường.
- Đảm bảo rằng bạn có thể dừng lại an toàn bằng cách chừa khoảng cách ba giây giữa bạn và xe phía trước.
- Không vượt qua bất kỳ vạch kẻ liền nào khi nhập làn. Đừng cố len vào một khoảng trống quá nhỏ. Kiểm tra các điểm mù của bạn để biết các phương tiện, người đi xe máy, người đi xe đạp và người đi bộ mỗi lần.

### Thoát

Để thoát khỏi đường cao tốc một cách an toàn:

- Biết lối ra của bạn và nhận biết khi nào nó đang đến gần.
- Nếu bạn định chuyển làn đường, hãy thực hiện từng bước một. Báo hiệu và nhìn qua vai để kiểm tra điểm mù của bạn.
- Khi đi đúng làn đường, hãy báo hiệu năm giây (khoảng 400 feet) trước khi bạn đi ra.
- Đảm bảo rằng bạn đang ở tốc độ an toàn để thoát ra.
- Không vượt qua bất kỳ vạch kẻ liền nào khi thoát.

## Đi qua hoặc Tham gia Giao thông

Khi tham gia giao thông từ một điểm dừng hoàn toàn, hãy bật tín hiệu và chừa một khoảng trống đủ lớn để tăng tốc độ giao thông. Để nhập làn, vào hoặc thoát khỏi lưu lượng giao thông, bạn cần một không gian:

- Nửa dãy nhà trên đường phố, tức là khoảng 150 feet.
- Một dãy nhà đẩy trên đường cao tốc, dài khoảng 300 feet.

Ngay cả khi đèn xanh, không bắt đầu băng qua giao lộ nếu có người đi bộ hoặc xe đang chặn đường của bạn.

Khi rẽ trái, đừng cho rằng xe đang đến với tín hiệu rẽ phải đang bật trước khi xe đó tới chỗ bạn. Người lái xe có thể vô tình bật tín hiệu hoặc định rẽ ngay phía sau bạn. Chờ cho xe bắt đầu đi trước khi bạn rẽ trái.

## VƯỢT XE

Bạn phải phán đoán xem có đủ chỗ để vượt hay không bất cứ khi nào đến gần:

- Xe hoặc người đi xe đạp đang đi tới.
- Một ngọn đồi, khúc cua, ngã tư hoặc chướng ngại vật trên đường. Để vượt qua một cách an toàn, ngọn đồi hoặc khúc cua phải đi trước ít nhất một phần ba dặm.

Trước khi vượt, hãy nhìn phía trước xem điều kiện đường xá và giao thông liệu có thể làm có xe khác chuyển vào làn đường của bạn hay không.

### **Không được vượt:**

- Khi chạy đến đồi dốc hoặc khúc quanh và bạn không thể nhìn thấy liệu có một xe khác đang đến hay không. Điều này rất nguy hiểm trên đường một và hai làn.
- Trong phạm vi 100 feet hoặc tại ngã tư, trên cầu, đường hầm, đường ngang giao cắt với đường sắt hoặc những khu vực nguy hiểm khác.
- Tại các ngã tư và đường lái xe.
- Trừ khi bạn có đủ không gian để quay lại làn đường của mình.

## Cách vượt

Khi bạn chuẩn bị vượt qua đường cao tốc mở:

- Báo hiệu rằng bạn có kế hoạch vượt qua.
- Nhìn qua vai để kiểm tra điểm mù của bạn.
- Lái xe vào làn đường dành cho người đi qua.
- Tăng tốc để vượt xe.
- Báo hiệu và quay trở lại làn đường ban đầu của bạn.

Bạn chỉ được phép vượt ở phía bên phải khi:

- Đường cao tốc mở có hai hoặc nhiều làn theo hướng đi của bạn.
- Người lái xe phía trước bạn đang rẽ trái và bạn có thể vượt bên phải một cách an toàn. Không bao giờ vượt ở phía bên trái nếu xe trước đang bật đèn báo hiệu rẽ trái.
- Bạn đang chạy trên đường một chiều.

Không bao giờ lái xe ra khỏi mặt đường trái nhựa hoặc phần đường chính để vượt xe khác.

## Bị vượt

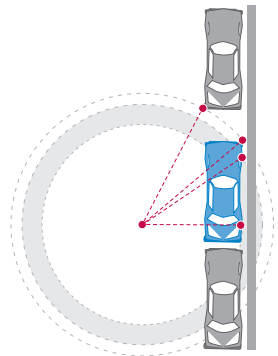
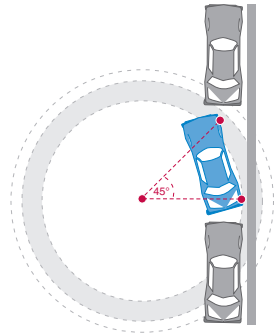
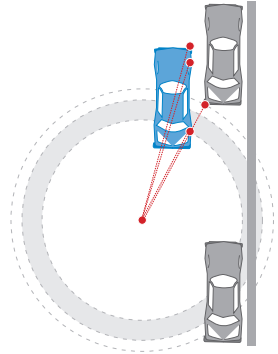
Nếu một phương tiện đang vượt qua bạn hoặc báo hiệu rằng họ có kế hoạch vượt qua, hãy cho phép phương tiện đó vượt qua. Duy trì vị trí làn đường và tốc độ của bạn .

## ĐỖ XE

### Đỗ Xe Song Song

Đỗ xe song song là khi bạn đỗ xe sát lề đường và phương tiện đỗ khác. Để đỗ xe song song:

- 1. Tìm chỗ trống.** Tìm một chỗ trống dài hơn xe của bạn ít nhất 3 feet. Khi bạn tìm thấy chỗ trống, hãy bật tín hiệu để cho biết rằng bạn có kế hoạch đỗ xe.
- 2. Tấp vào bên cạnh chiếc xe phía trước của không gian đó.** Để khoảng hai feet giữa xe của bạn và xe bên cạnh. Dừng lại khi cản sau của bạn thẳng hàng với mặt trước của chỗ đậu xe. Giữ tín hiệu của bạn.
- 3. Kiểm tra điểm mù của bạn.** Nhìn vào gương chiếu hậu và nhìn qua vai để biết các phương tiện và người đi bộ đang đến gần.
- 4. Bắt đầu lùi.** Xoay vô lăng của bạn trở lại không gian một góc 45 độ.
- 5. Đánh xe thẳng.** Bắt đầu đánh tay lái ra khỏi lề đường khi bánh xe sau của bạn cách lề đường 18 inch. Bạn có thể cần đánh xe ra trước và về sau để đánh xe thẳng. Bây giờ xe của bạn sẽ song song và cách lề đường trong khoảng 18 inch.
- 6. Đậu Xe.** Tắt xe của bạn và cài đặt phanh tay. Trước khi ra khỏi xe, hãy quan sát cẩn thận các phương tiện đang đi qua, xe đạp và xe máy. Thoát khi an toàn.





## Lùi lại theo đường thẳng.

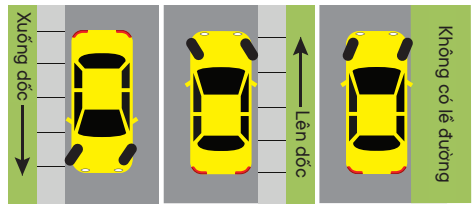
Để lùi theo một đường thẳng:

1. **Kiểm tra tình hình giao thông.** Quan sát tình hình giao thông và kiểm tra các điểm mù thích hợp.
2. **Báo Hiệu.** Kích hoạt đèn xi nhan trước khi tấp vào lề đường. Hủy tín hiệu rẽ sau khi hoàn thành.
3. **Kiểm tra điểm mù của bạn.** Nhìn vào gương chiếu hậu và nhìn qua vai để biết các phương tiện và người đi bộ đang đến gần.
4. **Bắt đầu lùi.** Lùi lại theo đường thẳng trong ba chiều dài xe trong khi vẫn cách lề đường trong vòng ba feet. Luôn nhận biết những gì phía sau bạn khi lùi.
5. **Kiểm soát.** Để duy trì khả năng kiểm soát xe, hãy lùi xe với tốc độ ổn định, an toàn và điều chỉnh vô lăng khi cần. Thực hành cho đến khi bạn có thể giữ cho xe thẳng. Lặp lại các bước 1 và 2 để lái xe ra khỏi lề đường.

## Đỗ xe trên Dốc

Khi bạn đỗ xe trên dốc, xe của bạn có thể bị lăn do thiết bị bị hỏng. Hãy nhớ gài phanh đỗ và để xe ở trạng thái đỗ hoặc vẽ số đối với hộp số sàn. Để đỗ xe:

- **Trên đường lái xe dốc:**  
Quay bánh xe để xe không lăn xuống đường, để xe ở chỗ đỗ và gài phanh tay.
- **Khi đỗ xe xuống dốc:** hãy quay bánh xe trước về phía lề đường hoặc hướng vào phía cạnh đường.
- **Khi đỗ xe lên dốc:** hãy quay bánh xe trước ngược hướng lề đường (bên trái - về phía giữa đường) và để cho xe lùi lại vài inch. Bánh xe nên chạm nhẹ vào lề đường.
- **Khi đỗ xe lên dốc hoặc xuống dốc nơi không có lề đường:** hãy quay bánh xe hướng về một bên sao cho xe không trôi ra giữa đường nếu bị tuột phanh.



**Xuống dốc:** quay bánh xe về phía lề đường.

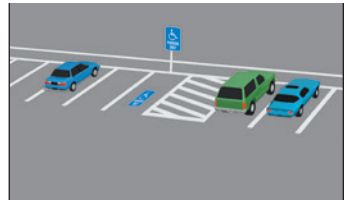
**Lên dốc:** quay bánh xe ra xa phía lề đường.

**Không có lề đường:** quay bánh xe về phía lề đường.

## Đỗ Xe tại Lễ Đường Sơn Màu

Lễ đường sơn màu có các nguyên tắc đỗ xe đặc biệt.

- **Màu trắng:** Chỉ dùng xe trong một thời gian vừa đủ để cho người lên xuống hoặc bỏ thư.
- **Màu xanh lá cây:** Đỗ xe trong khoảng thời gian hạn chế. Thời hạn có thể được dán trên biển báo hoặc sơn trên lễ đường.
- **Màu vàng:** Đón trả hành khách và bốc dỡ hàng hóa. Không dùng lại lâu hơn thời gian đã đăng. Nếu bạn lái một chiếc xe phi thương mại, bạn thường được yêu cầu ở lại với chiếc xe của mình.
- **Màu đỏ:** Cấm dùng, đứng đợi, hoặc đỗ xe. Xe buýt có thể dùng tại chỗ sơn màu đỏ dành riêng cho xe buýt.
- **Xanh da trời:** Bãi đậu xe dành cho người khuyết tật hoặc người lái xe cho người khuyết tật có bảng hiệu đặc biệt hoặc biển số xe đặc biệt.
  - Để tìm hiểu thêm về biển số xe và biển số đỗ xe dành cho người khuyết tật, hãy truy cập [dmv.ca.gov/disabled-person-parking](http://dmv.ca.gov/disabled-person-parking).



## Đỗ Xe Trái Luật

**Không** bao giờ đỗ xe hoặc để xe của bạn:

- Ở nơi có biển ghi No Parking .
- Trên lối đi qua đường có vạch kẻ hoặc không có vạch kẻ đường.
- Trên vỉa hè hoặc một phần của vỉa hè bị ngăn lại, hay ở trước lối xe ra vào.
- Cách đoạn đường nối dành cho người khuyết tật trong vòng 3 feet.
- Ở phía trước hoặc trên lễ đường dành cho người đi xe lăn vào vỉa hè.
- Trong khu vực có đường chéo song song bên cạnh chỗ đậu xe dành riêng cho người khuyết tật.
- Trong không gian được chỉ định để đậu hoặc đỗ xăng cho các phương tiện không phát thải, trừ khi bạn đang lái một phương tiện không phát thải.
- Trong đường hầm hoặc trên cầu, trừ khi có biển báo cho phép.
- Cách trụ nước cứu hỏa hoặc lối xe ra vào của trạm cứu hỏa trong vòng 15 feet.
- Trong vòng 20 feet cách lối qua đường cho người đi bộ có hoặc không có vạch kẻ, hoặc trong vòng 15 feet cách lối qua đường có phần mở rộng lễ đường.
- Giữa khu vực an toàn và lễ đường.

Ví dụ về khu vực có đường kẻ chéo.

- Đổ lấn sang chỗ đỗ bên cạnh.
- Ở bên trái đường hoặc trên xa lộ, ngoại trừ:
  - Trong trường hợp khẩn cấp.
  - Khi có cảnh sát hay có thiết bị buộc phải dừng xe.
  - Nơi cho phép đỗ xe trong những trường hợp nhất định.

Nếu bạn phải dừng xe trên xa lộ, hãy đỗ xe ra hẳn ngoài mặt đường và ở trong xe, khóa cửa cho đến khi có người đến giúp. Xe nếu dừng, đỗ, hoặc để trên xa lộ lâu hơn 4 tiếng có thể sẽ bị kéo đi.

## Xe điện

Chính quyền địa phương có thể dành chỗ đậu xe trên đường phố công cộng để sạc xe điện.



## LÁI XE BẢO VỆ MÔI TRƯỜNG

Tối đa hóa hiệu quả sử dụng nhiên liệu của bạn đồng thời giúp giảm lượng khí thải bằng cách làm theo các phương pháp sau:

- Tăng tốc và giảm tốc độ mượt mà. Lái xe với tốc độ ổn định.
- Thường xuyên bơm hơi lốp xe, thay dầu và kiểm tra bộ lọc.
- Loại bỏ trọng lượng thừa trong xe của bạn.

Để biết thêm thông tin, hãy truy cập [fueleconomy.gov](http://fueleconomy.gov).

## CÁC ĐIỂM DỪNG THI HÀNH LUẬT

### Trong thời gian ngừng thi hành luật

- Bật tín hiệu rẽ phải để xác nhận rằng bạn đã nhìn thấy cảnh sát.
- Hãy đỗ sát vào lề đường bên phải cho dù bạn đang ở trong làn đường của carpool/HOV. Dừng ở những chỗ sáng sủa nếu có thể.
- Tắt đài phát thanh.
- Ở bên trong xe của bạn trừ khi có chỉ dẫn của cảnh sát viên.
- Kéo cửa sổ xuống sau khi dừng xe và trước khi cảnh sát liên lạc với bạn.
- Người lái xe và tất cả những người đi cùng nên đặt tay ở nơi dễ thấy trước khi nhân viên tiếp xúc với họ.

Bắt đầu từ ngày 1 tháng 1 năm 2024, các viên chức thực thi pháp luật phải nêu rõ lý do dừng giao thông hoặc dành cho người đi bộ trước khi họ bắt đầu thẩm vấn liên quan đến điều tra hình sự hoặc vi phạm giao thông. Một ngoại lệ được đưa ra nếu một viên chức tin rằng việc giữ lại lý do là cần thiết để bảo vệ tính mạng hoặc tài sản khỏi mối đe dọa sắp xảy ra. Lý do dừng xe phải được ghi lại trên giấy phạt đã ban hành hoặc báo cáo thực thi pháp luật đã hoàn thành.

## Quyền của Quý Vị Trong Khi Bị Thi hành Pháp Luật Yêu Cầu Dừng Xe

**Nếu một cảnh sát yêu cầu sự cho phép của quý vị để làm hành động nào đó, quý vị có quyền nói không.** Tuy nhiên, nếu quý vị từ chối nhưng nhân viên cảnh sát kia nói rằng họ sẽ vẫn thực thi, quý vị không có quyền cản trở hành động của họ. Ví dụ, cảnh sát có thể để nghị quý vị cho lục soát một phần hoặc toàn bộ xe của quý vị. Quý vị có quyền từ chối yêu cầu đó, nhưng theo quyền pháp lý cảnh sát vẫn có quyền lục soát xe của quý vị. Nếu quý vị không muốn cảnh sát lục soát xe của mình, quý vị cần nói rõ ràng rằng quý vị không cho phép, nhưng quý vị không có quyền chống lại hay ngăn cản trở họ nếu họ vẫn quyết định lục soát xe của quý vị.

**Người lái chiếc xe bị để nghị dừng lại phải trình bằng lái xe, bằng chứng từ bảo hiểm và giấy đăng ký xe khi bị cảnh sát yêu cầu dừng xe.** Nếu người lái xe không có trình những giấy tờ, cảnh sát có thể tiến hành lục soát trong phạm vi hạn chế của họ. Cảnh sát cũng có thể yêu cầu cung cấp tên hoặc danh tính của những hành khách. Hành khách có thể từ chối yêu cầu đó, nhưng trong một số trường hợp các hành khách vẫn có thể được yêu cầu tự xác định danh tính. Nếu hành khách không muốn tự xác định danh tính, họ cần nói rõ ràng như vậy. Hành khách không được gây trở ngại nhiệm vụ của cảnh sát khi họ tiến hành dừng giao thông và nếu họ yêu cầu cung cấp danh tính, hành khách không được gây cản trở hành động của họ. Trong thời gian dừng xe, cảnh sát có thể yêu cầu người lái xe và tất cả hành khách ra khỏi xe hoặc ở trong xe một cách hợp pháp. Nếu bạn được yêu cầu thoát ra khỏi xe hoặc ở trong xe, bạn phải làm như vậy.

**Ở California, chỉ có những cảnh sát thi hành pháp luật của liên bang mới được hỏi quý vị về tình trạng nhập cư.** Luật California nghiêm cấm cảnh sát của tiểu bang và địa phương hỏi người lái xe hoặc hành khách về tình trạng nhập cư của họ. Nếu một cảnh sát của California hỏi quý vị về tình trạng nhập cư của quý vị, quý vị có quyền từ chối trả lời.

**Nói chung, Luật Sửa Đổi Lần Đầu này bảo vệ quyền của người lái xe và hành khách để ghi lại những tương tác với lực lượng thực thi pháp luật tại nơi công cộng.**

Nếu quý vị đang ghi hình/ghi âm, quý vị cần nên làm rõ ràng ngay lập tức Quý vị không có quyền gây trở ngại nhiệm vụ hợp pháp của cảnh sát trong thi hành pháp luật dừng giao thông và quý vị không được đến những nơi ẩn khuất để lấy thiết bị ghi hình/ghi âm của quý vị mà không được cảnh sát cho phép. Nếu việc ghi hình/ghi âm của quý vị không cản trở khả năng làm việc hợp pháp của cảnh sát, thì cảnh sát không thể tịch thu thiết bị ghi hình/ghi âm của quý vị, hay tiêu hủy thiết bị chỉ bởi vì quý vị sử dụng để ghi hình/ghi âm lại. Nói chung, quý vị cũng có quyền từ chối yêu cầu đòi "mở khóa" điện thoại di động hoặc cung cấp mật khẩu mở điện thoại, nhưng trong một số trường hợp – chẳng hạn như là quý vị đang trong thời gian đặc xá được tạm tha có – có thể quý vị sẽ phải cho phép đáp ứng với các yêu cầu như vậy. Cuối cùng, không nhân viên nhà nước nào được phép trả thù quý vị chỉ bởi vì quý vị đã công khai ghi hình/ghi âm lại điều gì đó.

**Thậm chí nếu quý vị nghĩ rằng quyền của mình đang bị xâm phạm, quý vị không nên dùng thể lực để kháng cự hoặc bạo lực chống lại cảnh sát.**

Nếu một cảnh sát làm điều gì đó khiến quý vị tin rằng họ đang xâm phạm quyền của mình, quý vị có thể lên tiếng sự phản đối của quý vị, chứ không nên dùng thể lực để kháng cự. Mọi người đều có quyền được đảm bảo an toàn khi dừng xe. Sự an toàn của bạn và sự an toàn của sĩ quan có thể bị đe dọa nếu tình hình leo thang với sự phản kháng thể xác hoặc bạo lực.

Tất cả công dân của cộng đồng đều có quyền nộp đơn khiếu nại chống lại bất cứ cơ quan thi hành pháp luật nào và việc bất kỳ nhân viên chính phủ nào trả thù quý vị vì quý vị đã nộp đơn khiếu nại đều được coi là hành vi phạm pháp. Bạn có thể nộp đơn khiếu nại với cơ quan thực thi pháp luật có sử dụng viên chức đó. Quý vị có quyền được hưởng môi trường tự do không bị phân biệt đối xử dựa trên chủng tộc, giới tính, màu da, dân tộc, nguồn gốc quốc gia, tuổi tác, tôn giáo, bản dạng sắc giới hoặc biểu hiện giới, khuynh hướng tình dục, tình trạng khuyết tật về thể chất hoặc tinh thần, bệnh trạng hay tình trạng quốc tịch. Quý vị cũng có các quyền khác được đảm bảo bởi các Hiến Pháp Hoa Kỳ và California, cũng như các luật của California và liên bang. Khi quý vị nộp đơn khiếu nại, cơ quan nơi cảnh sát đó đang công tác phải tiến hành điều tra khiếu nại. Quý vị có thể truy cập các liên kết để biết thông tin liên lạc của các cơ quan thực thi pháp luật tại California tại địa chỉ [post.ca.gov/le-agencies](https://post.ca.gov/le-agencies).

# Quầy giao dịch của DMV Cung cấp giao dịch thuận tiện

Có sẵn tại:  
Cửa hàng tạp hóa  
Văn phòng DMV



STATE OF CALIFORNIA  
**DMV**  
Department of Motor Vehicles

Tìm quầy giao dịch  
gần bạn tại địa chỉ  
[dmv.ca.gov/kiosks](https://dmv.ca.gov/kiosks)

- ✓ Hoàn tất gia hạn đăng ký xe của bạn
- ✓ Nhận thẻ đăng ký hoặc nhãn dán thay thế
- ✓ Nộp bằng chứng bảo hiểm
- ✓ Nộp đơn cho trạng thái không hoạt động theo kế hoạch (PNO)
- ✓ Nhận hồ sơ lái xe và hồ sơ phương tiện của bạn
- ✓ Gia hạn hoặc thay thế giấy phép lái xe và hơn thế nữa...

# PHẦN 7. Các Điều Luật và Nguyên Tắc Khi Đi Đường

## KIỂM SOÁT GIAO THÔNG

Khi ở hoặc đến gần đèn giao thông hoặc biển báo, hãy nhường đường cho người đi bộ, người đi xe đạp và các phương tiện khác ở gần có quyền ưu tiên. Xem Quy Tắc Quyền Ưu Tiên: Đối Tượng Được Phép Đi Trước, trong phần này.

### Tín hiệu giao thông

#### Đèn đỏ

Đèn đỏ có nghĩa là DỪNG. Bạn có thể rẽ phải ở đèn đỏ, nếu bạn:

- Không thấy có tín hiệu “NO TURN ON RED” (cấm rẽ khi đèn đỏ).
- Bạn dừng lại ở điểm dừng hoặc vạch giới hạn, nhường đường cho người đi bộ và rẽ khi thấy an toàn.



#### Mũi tên đỏ

Mũi tên màu đỏ có nghĩa là DỪNG. Không được phép rẽ khi có mũi tên màu đỏ. Phải dừng xe cho đến khi đèn xanh hoặc có mũi tên màu xanh.



#### Đèn đỏ nhấp nháy

Đèn đỏ nhấp nháy có nghĩa là DỪNG. Sau khi đã dừng, bạn có thể đi tiếp nếu thấy an toàn.



#### Đèn vàng

Đèn vàng có nghĩa là CẨN THẬN. Đèn sắp chuyển sang màu đỏ. Khi nhìn thấy đèn vàng, hãy dừng xe, nếu bạn thấy có thể dừng an toàn. Nếu bạn không thể dừng xe an toàn, hãy cẩn thận chạy qua giao lộ.



#### Mũi tên vàng

Mũi tên màu vàng có nghĩa là thời gian “cho phép” rẽ đã sắp hết. Tín hiệu sẽ sớm thay đổi. Nếu bạn không thể dừng lại một cách an toàn hoặc bạn đã ở trong giao lộ, hãy thận trọng hoàn thành lượt của mình. Hãy chú ý đến tín hiệu tiếp theo. Đó có thể là một:

- Đèn tín hiệu giao thông màu xanh lá cây hoặc đỏ.
- Mũi tên đỏ.



## Đèn vàng nhấp nháy

Đèn tín hiệu giao thông màu vàng nhấp nháy là một cảnh báo cho "TIẾN HÀNH CẨN THẬN TRỌNG." Đi chậm lại và cảnh giác. Người lái xe không cần dừng lại.



## Mũi tên vàng nhấp nháy

Bạn có thể rẽ, nhưng ngã rẽ của bạn không được bảo vệ khỏi các phương tiện giao thông khác. Tiếp tục rẽ trái sau khi nhường đường cho phương tiện đang tới và tiến hành một cách thận trọng.



## Đèn xanh

Đèn xanh có nghĩa là ĐI. Bạn vẫn nên dừng cho bất kỳ phương tiện nào, người đi xe đạp hoặc người đi bộ ở giao lộ. Chỉ đi tiếp nếu bạn có đủ không gian mà không gây nguy hiểm cho bất kỳ phương tiện đang tới, người đi xe đạp hoặc người đi bộ nào. Không được chạy qua giao lộ nếu bạn không thể qua hoàn toàn trước khi đèn chuyển qua đỏ.



## Mũi tên xanh

Mũi tên màu xanh lá cây có nghĩa là ĐI theo hướng mũi tên chỉ. Mũi tên xanh cho phép rẽ "an toàn". Các phương tiện đang đi tới bị dừng lại bởi đèn tín hiệu giao thông màu đỏ.



## Đèn giao thông không hoạt động

Khi đèn giao thông không hoạt động, hãy dừng lại như thể giao lộ được điều khiển bởi biển báo STOP ở mọi hướng. Chuyển làn đường khi thấy an toàn.



## Tín hiệu hoặc biển báo dành cho người đi bộ

### WALK (Đi bộ) hoặc Người đi bộ

Bạn có thể băng qua đường.



### DON'T WALK (Đừng đi bộ) hoặc giờ tay

Bạn không thể băng qua đường.



### Nhấp nháy DON'T WALK hoặc nhấp nháy giờ tay

Đừng bắt đầu đi qua đường. Đèn giao thông sắp chuyển màu. Người lái xe phải nhường đường cho người đi bộ, ngay cả khi đèn DON'T WALK đang nhấp nháy.

### Con số

Những con số đếm ngược giây còn lại để băng qua đường.

### Lối băng qua gạch chéo

Đây là những lối đi qua đường đan chéo và có gạch chéo, cho phép người đi bộ băng qua ngã tư đồng thời từ bất kỳ hướng nào. Chỉ băng qua khi tín hiệu WALK cho phép.



### Âm thanh

Những âm thanh như bíp bíp, líu lo hoặc tin nhắn bằng lời nói giúp người đi bộ bị mù hoặc khiếm thị băng qua đường.

### Nút nhấn cho người đi bộ

Điều này được sử dụng để kích hoạt tín hiệu WALK BỘ hoặc Người đi bộ.

### Không có tín hiệu dành cho người đi bộ

Nếu không có đèn cho người đi bộ, hãy tuân thủ đèn giao thông.

## Biển báo

**Tuân theo tất cả các dấu hiệu cảnh báo bất kể hình dạng hoặc màu sắc của chúng.**

### Biển báo STOP

Dừng lại hoàn toàn trước khi đi vào lối đi qua đường hoặc ở vạch giới hạn. Nếu không có vạch giới hạn hoặc lối đi qua đường, hãy dừng trước khi đi vào ngã tư. Kiểm tra giao thông ở tất cả các hướng trước khi tiếp tục đi.



### Biển báo YIELD màu đỏ

Chậm lại và b e sẵn sàng dừng lại để cho bất kỳ phương tiện nào, người đi xe đạp hoặc người đi bộ vượt qua trước khi bạn đi tiếp.



## Biển Báo Quy Định Màu Đò Trắng



Không Quay Đầu



Không Rẽ Trái



Không Rẽ Phải

## Biển Báo Quy Định Màu Trắng



Đường Hai Chiều  
Phía Trước



Bao Giờ Được  
Phép Đỗ Xe



Nhường Đường  
cho Xe Lên Dốc



Một Chiều



Chỉ Đỗ Trong Trường  
Hợp Khẩn Cấp



Không Được Rẽ



Nhường Đường  
cho Xe Rẽ Trái khi  
Đèn Xanh



Không Được  
Vượt



Một chiều



Chỉ Rẽ Trái



Rẽ Trái hoặc  
Quay Đầu Xe



Đừng chặn  
giao lộ



Phương Tiện Di  
Chuyển Chậm  
Hơn Đi Bên Phải



Đi Bên Phải



3 Đường ray

## Biển Báo Xây Dựng và Bảo Trì Đường



Thông qua hợp  
nhất giao thông  
bên trái



Đường đã đóng  
phía trước



Đường máy móc  
phía trước



Công nhân  
với cơ phía  
trước



Vai làm việc  
phía trước

## Biển Chỉ Dẫn



Sân bay



Trạm trượt tuyết



Khu vực nghỉ ngơi 1 dặm



**Biển Cảnh Báo**



Khi Trời Mưa



Đường Nhập Làn



Đường Đồi



Đường Hai Chiều



Hết Làn Đường



Hết Đường Đồi



Phía Trước Có Đèn  
Tín Hiệu  
Giao Thông



Người Đi Bộ  
Qua Đường



Làn Đường Phụ



Đường Giao Nhau



Phía Trước  
Có Biển Báo Dừng



Phía Trước Phải  
Nhường Đường



Mũi Tên Chỉ Đường



Khúc Quay



Giao Lộ Chữ T



Đường  
Ngoằn Ngoèu

*Để biết thêm thông tin, hãy truy cập [dot.ca.gov](http://dot.ca.gov).*

## Biển Báo Quy Định Màu Đỏ Trắng

Làm theo hướng dẫn của biển báo. Ví dụ: biển báo DO NOT ENTER (Cấm vào) có nghĩa là đừng chạy vào một con đường hoặc lối ra nơi có để biển báo này (thông thường ở lối từ xa lộ chạy vào).



## Biển báo WRONG WAY (NGƯỢC CHIỀU)

Nếu bạn đi vào đường ngược chiều với xe cộ, biển báo DO NOT ENTER (CẤM ĐI VÀO) và WRONG WAY (NGƯỢC CHIỀU) có thể được cấm. Khi thấy an toàn, hãy lùi lại hoặc quay đầu lại. Nếu bạn đang lái xe vào ban đêm, bạn sẽ biết mình đang đi sai đường nếu đèn phản quang trên đường sáng đỏ.



## Vòng tròn màu đỏ với một đường màu đỏ xuyên qua nó

Hình bên trong vòng tròn cho bạn biết điều gì không được làm và có thể có ghi chữ.



## Dấu hiệu hình tròn màu vàng và đen hoặc dấu hiệu hình chữ X

Bạn đang đến gần đường ngang giao cắt với đường sắt. Quan sát, nghe, giảm tốc độ và chuẩn bị dừng. Để xe lừa đi qua trước khi bạn tiếp tục đi.



Nhiều đoạn đường ngang giao cắt với đường sắt cũng sẽ có biển báo màu xanh và màu trắng, cho biết những điều cần làm nếu xảy ra trường hợp khẩn cấp trên hoặc gần đường ray, hoặc nếu xe của bạn bị chết máy trên đường ray.



## Biển báo 5 mặt

Bạn đang ở gần một trường học. Lái xe chậm rãi và dừng lại nhường đường cho trẻ em đang đi trên vạch kẻ qua đường.



## Hình thoi

Cảnh báo bạn về tình trạng đường cụ thể và những nguy hiểm phía trước.

## Dấu hiệu hình chữ nhật màu trắng

Truyền đạt nhiều quy tắc quan trọng mà bạn phải tuân theo.

## Biển Cảnh Báo

Các biển báo này cảnh báo các điều kiện liên quan đến người đi bộ, người đi xe đạp, trường học, sân chơi, xe buýt chờ học sinh và các khu vực đón trả hành khách học sinh.

Để biết thêm thông tin về các biển báo, hãy truy cập [dot.ca.gov/programs/safety-programs/sign-charts](http://dot.ca.gov/programs/safety-programs/sign-charts).

## QUY TẮC QUYỀN ƯU TIÊN: ĐỐI TƯỢNG ĐƯỢC PHÉP ĐI TRƯỚC?

Quy tắc quyền ưu tiên giúp bạn hiểu ai là người được phép đi trước khi các phương tiện, người đi bộ và người đi xe đạp gặp nhau trên đường. Xe nào đến giao lộ trước được quyền ưu tiên. Các phương tiện khác, người đi xe đạp và người đi bộ phải đợi người có quyền ưu tiên. Đừng bao giờ nghĩ rằng những người lái xe khác sẽ nhường quyền ưu tiên cho bạn. Từ bỏ quyền ưu tiên của bạn vì sẽ giúp ngăn ngừa xảy ra va chạm.

### Giao Lộ

Giao lộ là bất kỳ nơi nào mà một con đường này gặp một con đường khác. Các giao lộ được kiểm soát đều có biển báo hoặc đèn tín hiệu giao thông. Các giao lộ không được kiểm soát và bị che khuất thì không. Trước khi vào giao lộ, hãy quan sát bên trái, bên phải và phía trước để kiểm tra các phương tiện, người đi xe đạp và người đi bộ. Hãy sẵn sàng giảm tốc độ và dừng lại nếu cần. Người đi bộ luôn có quyền ưu tiên. Dưới đây là một số quy tắc về quyền ưu tiên tại các giao lộ:

- **Không có biển báo DỪNG LẠI hoặc NHƯỜNG ĐƯỜNG:** Xe nào đến giao lộ trước sẽ có quyền ưu tiên. Tuy nhiên, nếu một phương tiện, người đi bộ hoặc người đi xe đạp đến giao lộ cùng lúc với bạn, hãy nhường quyền ưu tiên cho phương tiện, người đi bộ hoặc người đi xe đạp ở bên phải bạn. Nếu bạn đến gần biển báo dừng và có biển báo dừng ở cả bốn góc, hãy dừng lại trước và tiếp tục như trên.
- **Giao lộ T không có biển báo STOP hoặc YIELD:** Các phương tiện, người đi xe đạp và người đi bộ trên đường đi qua (tiếp tục đi thẳng) có quyền ưu tiên.
- **Rẽ trái:** Kiểm tra người đi bộ. Nhường quyền ưu tiên cho bất kỳ người đi bộ hoặc xe nào đang đến gần và đủ khả năng gây nguy hiểm.
- **Rẽ phải:** Quan sát người đi bộ sang đường, xe máy và xe đạp đi bên cạnh bạn.
- **Đèn tín hiệu giao thông màu xanh lá cây:** Tiến hành thận trọng. Người đi bộ có quyền ưu tiên.
- **Tham gia giao thông:** Khi tham gia giao thông, bạn phải tiến hành thận trọng và nhường đường cho giao thông đang chiếm làn đường. Việc dừng hoặc chặn giao lộ khi không có đủ khoảng trống để băng qua hoàn toàn trước khi đèn tín hiệu giao thông chuyển sang màu đỏ là vi phạm pháp luật.

## Bùng Binh

Trong bùng binh, giao thông di chuyển theo một hướng xung quanh một hòn đảo trung tâm.

Cách sử dụng bùng binh:

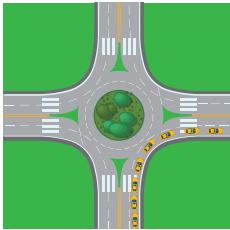
1. Giảm tốc độ khi bạn đến gần.
2. Nhường đường cho tất cả các phương tiện đã ở trong bùng binh .
3. Đi hướng về bên phải khi có khoảng cách đủ rộng để nhập vào dòng xe lưu thông một cách an toàn.
4. Chú ý các biển báo và vạch kẻ đường hướng dẫn bạn.
5. Đi theo hướng ngược chiều kim đồng hồ. Không dừng xe hoặc vượt.
6. Báo hiệu xin rẽ khi bạn đổi làn đường hoặc ra khỏi làn.
7. Nếu bị lỡ chỗ rẽ, hãy tiếp tục đi vòng cho đến khi trở lại con đường bạn muốn ra.

Nếu bùng binh có nhiều làn đường, hãy chọn làn đường vào hoặc ra dựa trên điểm đến của bạn. Điều này được hiển thị trong hình ảnh dưới đây.

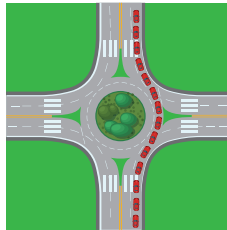
Thành:

1. Rẽ phải tại giao lộ (xe màu vàng): Hãy chọn làn đường bên phải và lối ra trong làn đường bên phải.
2. Đi thẳng (xe màu đỏ): Chọn một trong hai làn đường. Đi ra trong làn đường bạn đã nhập.
3. Rẽ trái: Đi vào và tiếp tục lái xe cho đến khi bạn đến lối ra theo hướng bạn chọn (xe màu xanh lam).

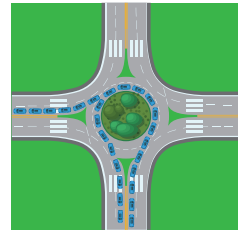
### Ví dụ về bùng binh



Rẽ phải



Thẳng



Rẽ trái

## Người Đi Bộ

Đây được coi là những người đi bộ hoặc những người tham gia giao thông dễ bị tổn thương:

- Một người đi bộ.
- Một người đi trên một thứ gì đó không phải là xe cộ hoặc xe đạp. Điều này bao gồm giày trượt patin, ván trượt, v.v.
- Người **khuyết tật** sử dụng xe ba bánh, xe ba bánh hoặc xe lăn để vận chuyển.



Xe ba bánh



Xe bốn bánh



Xe lăn tiêu chuẩn



Xe lăn điện

Mặc dù người đi bộ có quyền ưu tiên, họ cũng phải tuân theo các nguyên tắc khi đi đường.

Khi có người đi bộ đang sang phần đường có hoặc không có lối đi qua đường, bạn **phải** thận trọng giảm tốc độ hoặc dừng lại để cho phép người đi bộ sang bên kia đường an toàn.

Những điều khác cần ghi nhớ:

- Không vượt qua xe đang dừng tại lối đi qua đường. Bạn có thể không nhìn thấy người đi bộ sang đường.
- Nếu người đi bộ giao tiếp bằng mắt với bạn là họ đang muốn băng qua đường. Hãy nhường đường cho họ.
- Luôn dành đủ thời gian cho người đi bộ băng qua đường một cách an toàn vì một số nhóm như người cao niên, người có con nhỏ và người khuyết tật có thể cần thêm thời gian.

### Lối băng qua đường

Lối đi qua đường là phần đường dành riêng cho người đi bộ. Chúng thường được đánh dấu bằng các vạch màu trắng. Lối đi qua đường của trường học có thể có vạch qua đường màu vàng. Không phải tất cả các lối đi qua đường đều có vạch kẻ.

Người đi bộ có quyền ưu tiên tại các lối băng qua đường dù có vạch kẻ đường hay không. Nếu có vạch giới hạn trước lối băng qua đường dành cho người đi bộ, hãy dừng lại ở vạch giới hạn và cho phép người đi bộ băng qua đường.

Một số lối đi qua đường có đèn nhấp nháy. Cho dù đèn có nhấp nháy hay không, hãy quan sát người đi bộ và chuẩn bị dừng lại.

## Người Mù Đi Bộ

Người đi bộ có chướng ngại đường hoặc cảm giác trắng có đầu đèn hay không đều có quyền ưu tiên tại mọi thời điểm. Những người đi bộ này có thể bị mù một phần hoặc mù hoàn toàn. Hãy cẩn thận khi bạn đang quay đầu hoặc lùi xe. Điều này đặc biệt quan trọng nếu bạn đang lái một chiếc xe hybrid hoặc xe điện, vì những người đi bộ mù dựa vào âm thanh để biết có một chiếc xe gần đó.

- Không dừng xe ở giữa lối đi qua đường. Điều này có thể buộc người đi bộ khiếm thị phải đi vào phần đường bên ngoài lối đi qua đường.
- Đừng bấm còi xe của bạn khi có người mù.
- Khi một người mù rút cây gậy của họ và bước ra khỏi giao lộ, cử chỉ này thường có nghĩa là bạn có thể đi.

## Đường Núi

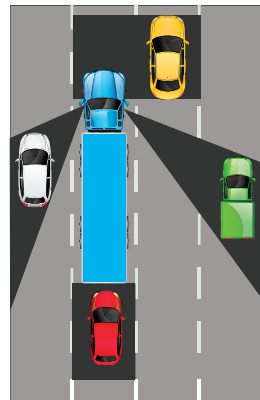
Nếu hai xe gặp nhau trên đường dốc, hẹp và không xe nào vượt lên được thì xe lên dốc được quyền ưu tiên. Xe đang xuống dốc dễ điều khiển hơn khi lùi ngược lên dốc. Xe đang xuống dốc phải lùi lại cho đến khi xe lên dốc có thể vượt qua.

## CHUNG ĐƯỜNG VỚI XE KHÁC

Người lái xe cần đi chung đường với các phương tiện khác, người đi bộ, người đi xe đạp và các phương tiện lớn.

## Những Điểm Mù Của Xe Tải—"Vùng Không nhìn thấy" (No Zone)

Người lái xe lớn và xe tải có tầm nhìn tốt hơn phía trước và gương lớn hơn. Nhưng chúng cũng có những điểm mù lớn, còn được gọi là "Không có vùng". Trong những khu vực này, xe của bạn có thể biến mất khỏi tầm nhìn của một chiếc xe lớn hoặc tải xế xe tải. Nếu bạn không thể nhìn thấy gương bên của xe tải, tài xế xe tải không thể nhìn thấy bạn.



Các khu vực bóng mờ trong hình ảnh này là điểm mù của tài xế xe tải.

## Phanh xe

Xe tải lớn cần một khoảng cách xa hơn để dừng xe so với một chiếc xe hơi chạy cùng vận tốc. Khi di chuyển, họ tạo thêm khoảng trống phía trước xe để sử dụng nếu cần dừng đột ngột. Xe hơi thường, chạy vận tốc trung bình 55 dặm một giờ (mph) có thể dừng xe trong khoảng 300 feet. Tuy nhiên, xe lớn đang chạy cùng vận tốc phải cần đến gần 400 feet mới dừng được xe. Xe càng nặng và càng di chuyển nhanh thì càng mất nhiều thời gian để dừng lại an toàn, vì vậy xe tải có tải sẽ mất nhiều thời gian hơn để dừng lại so với xe tải rỗng. Đừng lái xe phía trước đầu xe lớn và giảm vận tốc hoặc dừng xe đột ngột. Người điều khiển xe lớn sẽ không thể dừng trong thời gian đủ nhanh để tránh đâm vào bạn.



## Rẽ

Khi xe rẽ, những bánh xe sau sẽ chạy trên một đoạn đường ngắn hơn những bánh trước. Xe càng dài bao nhiêu thì mức sai lệch về độ dài càng lớn bấy nhiêu. Đó là lý do tại sao tài xế xe tải và xe lớn thường phải lái xe cua rộng để rẽ. Khi bạn theo sau một xe lớn, hãy nhìn đèn báo hiệu rẽ của xe tải trước khi bắt đầu vượt. Xe có vẻ như đang rẽ theo một hướng nhưng xe thay vào đó lại lắc lư rộng theo hướng ngược lại để rẽ.

## Cơ động

Các loại xe lớn, xe tải không dễ điều động như xe chở khách. Trên xa lộ đôi có bốn làn đường trở lên lưu thông một hướng, những phương tiện này cũng có thể chạy ở hai làn đường ngoài cùng ở bên phải. Khi lái xe gần các xe lớn và xe tải, không:

- Đổi làn đường ngay phía trước để đến lối ra hoặc rẽ.
- Lái xe bên cạnh họ lâu hơn bạn cần. Luôn vượt xe lớn ở bên trái. Sau khi bạn vượt qua xe lớn hoặc xe tải, hãy di chuyển trước nó. Việc lái xe bên cạnh một chiếc xe lớn khiến người lái khó tránh khỏi những nguy hiểm trên đường.
- Theo sau quá sát. Việc bám đuôi làm giảm khoảng cách an toàn của xe.
- Đánh giá thấp kích thước và tốc độ của chúng vì chúng thường trông như di chuyển chậm hơn.

## Xe buýt, Xe Điện (Streetcar), Xe Đẩy

Vùng an toàn là không gian dành riêng cho người đi bộ chờ xe buýt, xe điện và xe đẩy. Vùng an toàn được đánh dấu bằng các nút hoặc điểm đánh dấu trên đường. Không lái xe qua khu vực an toàn trong bất kỳ điều kiện nào.

Khi xe buýt, xe điện hoặc xe đẩy dừng ở khu vực an toàn hoặc đèn giao thông, bạn có thể vượt với tốc độ không quá 10 dặm một giờ.

Không vượt bên trái xe chạy trên đường ray hoặc toa tàu điện, cho dù xe đó đang chạy hay đang dừng, trừ khi:

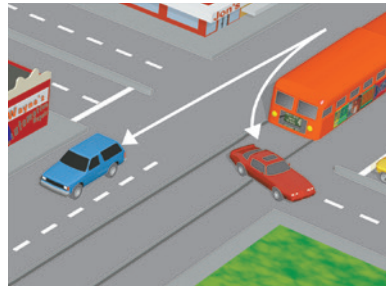
- Khi các xe đầu kéo đi quá sát bên phải khiến xe chở khách không thể vượt bên phải.
- Bạn đang chạy trên đường một chiều.
- Cảnh sát ra hiệu cho bạn vượt ở bên trái.



**Khu Vực An Toàn được đánh dấu bằng vạch chấm màu trắng.**

## Xe Điện Chạy Trên Đường Rầy

Trên đường công cộng, các phương tiện giao thông đường sắt hạng nhẹ có quyền và trách nhiệm như các phương tiện khác. Để tạo an toàn khi chạy trên cùng đường với xe điện chạy trên đường rầy:



**Không rẽ trước đầu xe điện chạy trên đường rầy.**

- Hãy nhận biết nơi chúng hoạt động. Nhà cửa, cây cối, có thể gây khuất tầm nhìn của tài xế.
- Không bao giờ rẽ trước đầu tàu điện đang đi tới.
- Duy trì khoảng cách an toàn .
- Để ý xem có xe điện sắp tới hay không trước khi băng ngang qua đường rầy. Chỉ rẽ nếu có đèn giao thông cho phép bạn rẽ. Xin lưu ý rằng chúng có thể làm gián đoạn đèn giao thông.

## Xe Gắn Máy

Người đi xe mô tô cũng có các quyền và trách nhiệm giống như người lái xe hơi. Để đi chung đường một cách an toàn với người đi xe máy:

- Kiểm tra xe máy và sử dụng gương khi bạn chuyển làn hoặc đi vào đường. Xe máy có kích thước nhỏ hơn và khó nhìn thấy hơn nên chúng dễ dàng biến mất trong điểm mù của phương tiện.
- Giữ khoảng cách theo sau là bốn giây. Khoảng trống này sẽ giúp bạn tránh va vào người đi xe máy nếu họ phanh gấp hoặc ngã.
- Bất cứ khi nào có thể, hãy cho xe máy đi hết làn đường. Việc đi chung làn đường với xe máy là hợp pháp, điều này được gọi là tách làn đường.
- Không bao giờ cố gắng vượt một xe máy đi cùng làn với bạn.
- Kiểm tra người đi xe máy trước khi bạn mở cửa xe bên cạnh.
- Khi có thể, hãy di chuyển sang một bên làn đường của bạn để cho người đi xe máy có nhiều khoảng trống hơn.

Điều kiện đường xá có thể khiến người điều khiển xe máy đột ngột thay đổi tốc độ hoặc hướng đi.

## Xe Cấp Cứu

Nhường quyền ưu tiên cho xe cảnh sát, xe cứu hỏa, xe cứu thương, hoặc xe cấp cứu nào khác đang rú còi báo động và chớp đèn đỏ. Việc không tấp vào lề có thể bị phạt. Lái sát vào lề bên phải và dừng xe cho đến khi (những) xe cấp cứu vượt qua.



Nhường đường cho xe cấp cứu.

Khi đến gần một phương tiện khẩn cấp đang đứng yên có đèn tín hiệu khẩn cấp (đèn nguy hiểm) nhấp nháy, hãy vượt lên và giảm tốc độ.

Nếu bạn đang ở trong giao lộ khi thấy xe cấp cứu, hãy tiếp tục đi qua giao lộ. Lái xe sang bên phải ngay khi thấy an toàn và dừng lại.

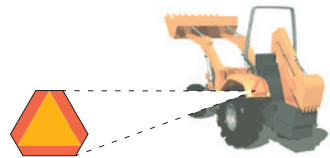
Tuân theo bất kỳ hướng dẫn, mệnh lệnh hoặc tín hiệu nào do nhân viên thực thi pháp luật hoặc lính cứu hỏa đưa ra. Tuân theo mệnh lệnh của họ ngay cả khi chúng xung đột với các biển báo, tín hiệu hoặc luật hiện có.

Không được phép đi theo sau bất cứ một xe cứu hỏa, xe cảnh sát, xe cứu thương, hoặc bất kỳ xe cấp cứu nào có còi rú hoặc đèn nhấp nháy trong vòng 300 feet.

Bạn có thể bị bắt nếu bạn lái xe đến hiện trường hỏa hoạn, va chạm hoặc thảm họa khác. Khi bạn làm điều này, bạn đang cản đường nhân viên cứu hỏa, đội cứu thương hoặc các nhân viên cứu hộ và khẩn cấp khác.

## Phương tiện di chuyển chậm

Họ có thể mất nhiều thời gian hơn để bắt kịp tốc độ khi tham gia giao thông. Xe tải lớn, xe đạp và một số ô tô bị mất tốc độ trên những đoạn đường dài hoặc đồi dốc. Một số phương tiện di chuyển chậm có hình tam giác màu cam và đỏ ở phía sau, chẳng hạn như phương tiện bảo trì đường bộ, thường di chuyển với tốc độ 25 dặm/giờ hoặc thấp hơn.



Một ví dụ về một chiếc xe di chuyển chậm.

Các loại phương tiện cơ giới di chuyển chậm khác có thể hoạt động trên đường công cộng bao gồm:

- Xe tay ga
- Neighborhood electric vehicles (Xe điện vùng lân cận)
- Xe chở người chơi golf

Điều chỉnh tốc độ của bạn để chia sẻ đường với những phương tiện này.

## Neighborhood Electric Vehicles (Xe Điện chạy trong Vùng lân cận) (NEV) và Low-speed Vehicles (Xe Tốc độ Thấp) (LSV)

Chú ý các phương tiện di chuyển chậm khi bạn nhìn thấy những biển báo hoặc vạch kẻ sau:

- NEV USE ONLY
- NEV ROUTE

Xe NEV và LSV đạt tốc độ tối đa 25 dặm/giờ. Xe bị hạn chế tại những phần đường có giới hạn tốc độ lớn hơn 35 dặm/giờ.

## Xe Do Động Vật Kéo

Xe ngựa và những người cưỡi ngựa hoặc các động vật khác đều có quyền dùng chung đường với xe có động cơ. Cố tình hù dọa ngựa hoặc gia súc.

## Gần Động Vật

Nếu bạn nhìn thấy một biển báo có hình động vật, hãy để phòng có khả năng động vật ở tại hoặc gần đường. Nếu bạn nhìn thấy động vật hoặc gia súc ở gần đường, hãy giảm tốc độ hoặc dừng lại và tiếp tục khi thấy an toàn. Hãy đảm bảo tuân theo chỉ dẫn của người chăn thả.

## Xe đạp

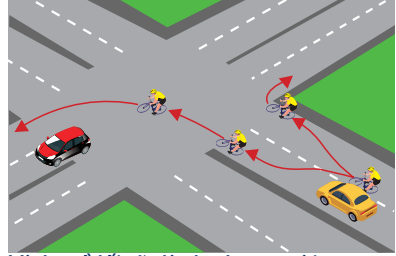
Người đi xe mô tô cũng có các quyền và trách nhiệm giống như người lái xe hơi. Người đi xe đạp có thể:

- Được phép lưu thông trên các phần đường cao tốc nhất định nơi không có tuyến đường nào thay thế và không có biển cấm chạy xe đạp.
- Di chuyển sang trái để tránh nguy hiểm. Chúng có thể bao gồm xe đang đậu hoặc đang di chuyển, xe đạp, động vật hoặc thùng rác.
- Có thể chọn đi sát vỉa hè hoặc lề đường bên trái của đường một chiều.
- Chọn sử dụng lối băng qua đường bằng cách dừng lại và băng qua với tư cách là người đi bộ.

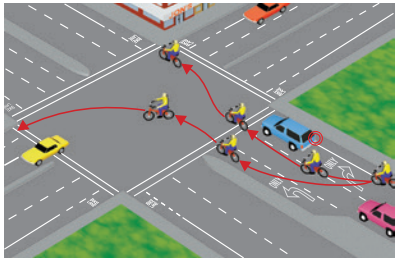
## Trách nhiệm của người đi xe đạp

Với tư cách là người đi xe đạp, bạn phải:

- Tuân thủ tất cả các biển báo giao thông, đèn tín hiệu và các quy tắc cơ bản về quyền ưu tiên.
- Chạy cùng chiều với luồng giao thông.
- Luôn nhìn qua vai để đảm bảo làn đường thông thoáng trước khi rẽ hoặc chuyển làn đường.
- Nhường đường cho người đi bộ.
- Đội mũ bảo hiểm (nếu dưới 18 tuổi).
- Ở nơi dễ thấy (ví dụ như không bao giờ lạng lách giữa các xe đang đỗ).
- Phải đi xe gần với vỉa hè hoặc lề đường bên phải trong chừng mực có thể.
- Không đi xe trên vỉa hè (trừ khi thành phố mà bạn đang chạy xe cho phép).
- Phải rẽ trái và rẽ phải như những xe khác, sử dụng tín hiệu tay và dùng chung làn đường để rẽ.
- Sử dụng làn đường dành cho xe đạp, bất cứ khi nào có thể hoặc sử dụng làn đường dành cho xe cộ.
- Có hệ thống phanh đẩy đủ chức năng.



Ví dụ về lối rẽ dành cho người đi xe đạp.



Ngã tư có các làn đường dành riêng cho người đi xe đạp.

## Đạp xe vào ban đêm

Khi trời tối, người đi xe đạp nên tránh mặc quần áo sẫm màu. Xe đạp phải có các thiết bị sau:

- Đèn trước phát ánh sáng trắng có thể nhìn thấy từ khoảng cách 300 feet.
- Đèn phản quang tích hợp màu đỏ phía sau, đèn đỏ liên tục hoặc đèn đỏ nhấp nháy. Đèn phải có thể nhìn thấy từ khoảng cách 500 feet.
- Đèn phản quang màu trắng hoặc vàng trên mỗi bàn đạp, giày hoặc mắt cá chân của người đi xe đạp. Đèn phải có thể nhìn thấy từ khoảng cách 200 feet.
- Đèn phản quang màu trắng hoặc vàng ở bánh trước, đèn phản quang màu trắng hoặc đỏ ở bánh sau, hoặc lốp xe phản quang.

## Xe Đạp ở Làn Đường Xe Chạy

Người đi xe đạp chạy chậm hơn những xe khác nên phải đi xe gần với vỉa hè hoặc lề đường bên phải trong chừng mực có thể **trừ khi**:

- Vượt qua xe hoặc xe đạp khác đi cùng chiều.
- Chuẩn bị rẽ trái.
- Tránh một mối nguy hiểm hoặc điều kiện đường xá..
- Khi làn đường quá hẹp để xe đạp và một xe khác đi song song an toàn trong làn đường.
- Khi sắp đến chỗ rẽ phải.
- Nếu là đường một chiều và có nhiều hơn hai làn đường. Trong trường hợp này, người chạy xe đạp có thể chạy gần vỉa hè hoặc lề đường bên trái.

Người lái xe phải giữ khoảng cách an toàn. Khi thấy an toàn, người đi xe đạp nên di chuyển đến vị trí cho phép xe chạy qua.

## Khi vượt qua người đi xe đạp

Để vượt một người đi xe đạp đang đi trên làn đường dành cho xe đạp một cách an toàn, bạn có thể cần phải chuyển sang làn đường khác. Trong trường hợp này, hãy vượt qua một cách an toàn, sau đó quay trở lại làn đường ban đầu của bạn. Để khoảng trống giữa xe của bạn và người đi xe đạp.

Đúng



Sai



Nếu bạn không thể thay đổi làn đường để vượt xe đạp, khoảng cách giữa xe của bạn và xe đạp phải ít nhất ba feet. Nếu bạn không thể nhường khoảng trống ba feet, đừng vượt qua người đi xe đạp cho đến khi có khoảng cách ba feet. Điều này sẽ giúp bạn tránh gây nguy hiểm cho người đi xe đạp. Hãy nhớ:

- Cho người đi xe đạp đủ không gian để họ không bị ép vào xe đang đỗ hoặc mở cửa xe.
- Tắt vào lề đường hoặc làn đường dành cho xe đạp khi thấy an toàn.
- Tắt vào an toàn phía sau xe đạp khi chuẩn bị rẽ.
- Vào làn đường cho xe đạp không quá 200 feet trước khi bắt đầu rẽ.
- Chú ý quan sát người đi xe đạp khi chuyển làn đường hoặc nhập vào dòng xe. Chúng có thể bị che khuất trong điểm mù của xe.
- Hãy cẩn thận trong khi đến gần hoặc vượt qua xe đạp trên đường có hai làn xe.

## Công Nhân Làm Đường và Khu Vực Công Trường

Bạn sẽ thấy các biển cảnh báo và bảng thông báo khi phía trước có công nhân, thiết bị di chuyển chậm và làn đường đã đóng cửa.

Đi qua khu vực công trường một cách cẩn thận bằng cách:

- Giảm tốc độ.
- Cho phép thêm không gian giữa các xe.
- Dự kiến tốc độ chậm hoặc dừng đột ngột.
- Quan sát các tài xế chuyển làn đường.
- Tránh mất tập trung.

Những trụ hình nón, những thùng phi tròn, hoặc những hàng rào khác sẽ hướng dẫn bạn đi qua khu vực công trường. Chuẩn bị giảm tốc độ hoặc dừng lại để tìm thiết bị đường cao tốc. Hãy nhập làn an toàn ngay khi có thể mà không đâm vào các cọc tiêu giao thông hoặc thùng phi. Để ý xe đạp nếu làn đường hẹp hoặc hẹp vai. Tuân theo những biển báo hoặc hướng dẫn từ các công nhân (người cầm cờ).

### Tiền phạt và vùng phạt gấp đôi

Các hành vi vi phạm giao thông trong khu vực công trường có thể bị phạt từ \$1.000 trở lên. Bất kỳ ai bị kết tội tấn công nhân viên giao thông công chính sẽ bị phạt tiền lên đến \$2.000 và bị phạt tù lên đến một năm.

Một số con đường nhất định được chọn làm "Khu vực tốt được tăng cường an toàn-kép." Điều này là do các thương tích và tử vong liên quan đến va chạm gia tăng. Tiền phạt được tăng gấp đôi trong các khu vực này.

Tiền phạt cũng được tăng gấp đôi trong các khu xây dựng hoặc bảo trì đường cao tốc khi có mặt công nhân.

### Tránh Sang Một Bên và Chạy Chậm Lại

Người lái xe phải di chuyển qua và giảm tốc độ đối với các phương tiện khẩn cấp và công trình đường bộ. Bao gồm các:

- Xe cấp cứu cố định hoặc xe đầu kéo hiển thị đèn cảnh báo màu hổ phách nhấp nháy.
- Các phương tiện làm việc trên đường đang dừng hiển thị đèn cảnh báo nhấp nháy khẩn cấp hoặc màu hổ phách.

## Xe Chở Vật Liệu Nguy Hiểm

Dấu hiệu hình thoi trên xe tải có nghĩa là tải trọng của xe tải có thể nguy hiểm (khí đốt, chất nổ, v.v.). Các phương tiện có biển báo này **phải** dừng lại trước khi băng qua đường ray.

### Hazardous Load Placards



Ví dụ về biển báo tải trọng nguy hiểm.

## Đông Xe hoặc Thời Tiết Xấu

Bạn phải lái chậm hơn khi đông xe hoặc thời tiết xấu. Đồng thời, bạn không nên cản trở luồng giao thông bình thường và hợp lý bằng cách lái xe quá chậm. Nếu bạn lái xe nhanh hơn hoặc chậm hơn giới hạn tốc độ, bạn có thể bị phạt. Khi xe khác chạy ngay sau xe bạn và muốn chạy nhanh hơn, hãy chuyển sang bên phải. Nếu bạn chọn lái xe chậm hơn các phương tiện giao thông khác, hãy lái xe ở làn đường bên phải. Tham khảo “Chọn Làn đường” trong Phần 6 để biết thêm thông tin.

## Kéo

Bạn phải lái xe ở làn đường ngoài cùng bên phải hoặc làn đường được đánh dấu dành cho các xe chạy chậm hơn khi bạn:

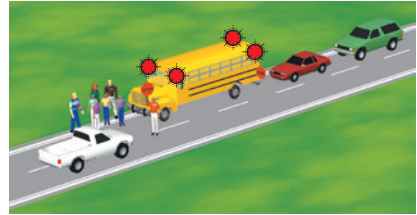
- Kéo xe hoặc xe kéo.
- Lái xe tải có ba trục trở lên.

Nếu không làn đường nào được đánh dấu và có bốn làn đường trở lên cùng chiều với bạn, bạn chỉ được đi ở hai làn đường gần lề bên phải nhất.

## Khu Vực có Trẻ Em

Giới hạn tốc độ là 25 dặm một giờ trong phạm vi 500 feet tính từ trường học khi trẻ em đang ở bên ngoài hoặc băng qua đường. Một số khu vực trường học có thể có vận tốc giới hạn thấp đến 15 dặm/giờ. Gần trường học, hãy chú ý:

- Người đi xe đạp và đi bộ.
- Nhân viên tuần tra an toàn của nhà trường hoặc người hướng dẫn qua đường. Hãy chắc chắn tuân theo chỉ dẫn của họ mọi lúc.
- Xe buýt chờ học sinh đang dừng và trẻ em đang sang đường.
  - Một số xe buýt chờ học sinh nhấp nháy đèn vàng khi chuẩn bị dừng cho trẻ em xuống. Đèn vàng nhấp nháy báo hiệu cho bạn biết phải chạy chậm lại và chuẩn bị dừng.



Tất cả các phương tiện phải dừng lại để đón xe buýt đưa đón học sinh.



- Khi xe buýt nhấp nháy đèn đỏ (ở trên đầu phía trước và sau xe), bạn phải dừng ở bất cứ chiều nào cho đến khi trẻ em đã qua hẳn đường bên kia an toàn và đèn hết nhấp nháy. Tiếp tục dừng xe trong khi đèn đỏ đang nhấp nháy. Nếu không dừng xe, bạn có thể bị phạt đến \$1.000 và có thể bị treo bằng lái một năm.
- Nếu xe buýt chờ học sinh ở phía bên kia đường có vách ngăn đôi hoặc có nhiều làn đường (mỗi chiều có từ hai làn đường trở lên), bạn không cần phải dừng lại.

## Các Giao Lộ Bị Khuất

Giao lộ được coi là điếm mù nếu nó không có biển báo dừng tại bất kỳ góc nào.

Nếu bị cản tầm nhìn, hãy chạy từ từ lên phía trước cho đến khi bạn có thể nhìn thấy. Vận tốc giới hạn tại một giao lộ bị khuất là 15 dặm/giờ.

## Đường Hẻm

Con ngõ là bất kỳ con đường nào rộng dưới 25 feet, được dùng để đi vào cửa sau hoặc cửa bên của các tòa nhà hoặc khu nhà. Bạn có thể lái xe trên hoặc băng qua vỉa hè để vào hoặc ra khỏi đường lái xe hoặc ngõ hẻm. Vận tốc giới hạn trong đường ngõ là 15 dặm một giờ.

## Gần đường ray xe lửa hoặc đường sắt đô thị

Vận tốc giới hạn là 15 dặm một giờ trong vòng 100 feet nơi có đường xe lửa đi qua và bạn không thể nhìn thấy đường rầy trong vòng 400 feet ở cả hai phía. Bạn có thể lái xe nhanh hơn 15 dặm/giờ nếu đường ngang giao cắt có rào chắn, biển cảnh báo hoặc người hướng dẫn giao thông. Tại đường ray hoặc đường tàu hỏa băng qua:

- Đèn đỏ nhấp nháy cảnh báo hiệu bạn phải dừng lại và chờ. Không tiếp tục lái xe qua đường ray cho đến khi đèn đỏ dừng nhấp nháy, ngay cả khi thanh chắn đã mở.
- Khi các thiết bị băng qua đường hoặc một người cảnh báo bạn rằng sắp có tàu hỏa, hãy dừng lại cách đường ray gần nhất ít nhất 15 feet.
- Không chui dưới hoặc vòng qua cây chắn đã hạ xuống. Nếu thanh chắn đã hạ xuống và bạn không thấy tàu hỏa đang tiến đến, hãy gọi số khẩn cấp đường sắt miễn phí có ghi trên biển báo hoặc 9-1-1.
- Dừng lại, nhìn và lắng nghe. Nếu bạn nhìn thấy một đoàn tàu đang đến hoặc nghe thấy tiếng còi hoặc chuông, đừng băng qua đường. Nhiều giao lộ có nhiều đường ray. Nhìn cả hai hướng và chỉ băng qua đường khi thấy an toàn.

- Nên nghĩ rằng sẽ có tàu đến từ mọi hướng tại mọi đường ray và bất cứ lúc nào.
- Không bao giờ dừng xe ngay trên đường ray. Đợi và không bắt đầu đi tiếp nếu bạn không có đủ chỗ để băng qua hoàn toàn đường ray. Nếu bạn vẫn dừng xe trên đường ray, bạn có thể bị thương nặng hoặc thiệt mạng.
- Quan sát những xe phải dừng trước khi chúng băng qua đường ray. Những phương tiện này bao gồm xe buýt, xe buýt trường học và các phương tiện được đánh dấu bằng bảng vật liệu nguy hiểm.

## Khu Thương Mại hoặc Khu Dân Cư

Vận tốc giới hạn là 25 dặm một giờ, trừ khi có biển báo khác.

## THÔNG TIN ĐƯỜNG BỘ QUAN TRỌNG KHÁC

### Bạn phải:

- **Không** hút thuốc khi trẻ vị thành niên ngồi trong xe. Bạn có thể bị phạt.
- **Không** được vất rác hoặc thả động vật trên xa lộ. Hành động phạm pháp này có thể bị phạt tiền lên đến \$1.000, phạt 6 tháng tù giam, hoặc cả hai.
- **Không** được lái xe chở quá trọng tải hàng hoá hoặc người, khiến bạn không thể điều khiển xe, không nhìn thấy được phía trước hoặc hai bên hông xe.
- **Không** lái xe có tải trọng không đảm bảo gây nguy hiểm về an toàn.
- **Không** được chở bất cứ đồ gì trong xe hoặc trên xe chở khách nếu vật đó nhô ra khỏi tấm vè xe phía bên trái hoặc phía bên phải hơn 6 inch.
  - Hàng hóa chìa ra ngoài phía sau xe hơn 4 feet bạn phải gắn một lá cờ vuông cỡ 12 inch màu đỏ hoặc màu cam phản chiếu.
  - Vào ban đêm, hàng hóa này phải được đánh dấu bằng hai đèn đỏ.
- **Không** cho phép một người ngồi sau xe bán tải hoặc xe tải khác trừ khi xe đó có ghế ngồi an toàn và dây an toàn.
- **Không** vận chuyển động vật ở phía sau xe bán tải hoặc xe tải khác trừ khi động vật được bảo vệ thích hợp. Điều này giúp con vật không bị ngã, nhảy hoặc bị ném khỏi xe.
- **Không** lái xe được trang bị màn hình video mà người lái xe có thể nhìn thấy trừ khi nó chỉ hiển thị thông tin về xe, hệ thống định vị, trình phát phương tiện hoặc radio.
- **Không** quảng thuốc lá, xì gà, hoặc những chất đang bốc lửa hoặc cháy sáng ra khỏi xe.

- **Không** đặt biển báo hoặc các vật thể khác trên kính chắn gió phía trước hoặc cửa sổ phía sau gây chướng ngại tầm nhìn của bạn. Không treo đồ đạc lên gương. Các đối tượng chỉ có thể được dán ở những vị trí sau:
  - Hình vuông 7 inch ở góc dưới của kính chắn gió bên hành khách hoặc góc dưới cửa sổ phía sau.
  - Hình vuông 5 inch vuông ở góc dưới cửa sổ bên người lái.
  - Diện tích 5 inch ở phần trên cùng chính giữa kính chắn gió cho thiết bị thanh toán lộ phí bằng điện tử.
  - Các kính hai bên phía sau người lái.
- **Không** cản trở một đám tang. Đoàn xe tang do CSGT dẫn đầu và có quyền ưu tiên. Tất cả những xe trong đoàn đám tang đều có dán dấu hiệu trên kính chắn gió để mọi người dễ nhận ra và có bật đèn pha của xe. Bạn có thể bị phạt nếu làm gián đoạn đám tang.
- **Không** điều khiển phương tiện có biển số khó đọc.
- **Không** thay đổi biển số xe dưới bất kỳ hình thức nào.

## Trốn tránh việc thi hành luật

Việc sử dụng phương tiện cơ giới để bỏ chạy hoặc cố gắng trốn tránh cơ quan thực thi công vụ là một tội nhẹ. Điều này có thể bị phạt tù trong một nhà tù quận từ 1 năm trở xuống.

Người bị kết tội gây thương tích cơ thể nghiêm trọng trong khi truy đuổi cơ quan thực thi pháp luật có thể bị phạt tù trong nhà tù tiểu bang lên đến bảy năm hoặc nhà tù quận trong một năm hoặc ít hơn.

Một người bị kết tội ngộ sát do trốn tránh lực lượng thi hành pháp luật trong khi truy đuổi sẽ bị phạt tù trong nhà tù tiểu bang tối thiểu là 4 tới 10 năm.

Nếu người không có giấy phép bị bắt khi đang lái xe của bạn, thì xe của bạn có thể bị giữ 30 ngày.

## Đua Xe và Lái Xe Bất Cần

Người nào bị kết tội lái xe ẩu hoặc tham gia đua tốc độ gây thương tích cho người khác sẽ bị phạt tù, phạt tiền hoặc cả hai.

## Điểm trong Hồ Sơ Lái Xe

DMV giám sát hồ sơ lái xe của bạn. Nếu bạn bị cảnh sát dừng xe thi hành luật pháp và phạt (bằng vé phạt) vì vi phạm giao thông, bạn sẽ phải ký vào vé phạt như một cam kết sẽ ra hầu tòa án giao thông. Là người trưởng thành hoặc vị thành niên, nếu bạn nhận giấy phạt giao thông nhưng không hầu tòa (FTA). Cơ quan Quản lý Phương tiện Cơ giới (DMV) có thể đình chỉ quyền lái xe của bạn cho đến khi bạn hầu tòa. Nếu bạn không hầu tòa như cam kết, tình trạng FTA sẽ được ghi vào hồ sơ lái xe của bạn.

Mỗi lần bạn bị kết tội vi phạm giao thông đang di chuyển, tòa án sẽ thông báo cho DMV. Lỗi kết tội được ghi vào hồ sơ tài xế của bạn. Những lần bị kết tội do các tiểu bang khác và tòa án vị thành niên báo cáo cũng bị lưu trong hồ sơ lái xe của bạn. Mỗi sự vụ như vậy sẽ bị lưu trong hồ sơ của bạn 36 tháng hoặc lâu hơn, tùy theo loại vi phạm. Là người lớn, giấy phép của bạn có thể bị treo nếu hồ sơ lái xe của bạn cho thấy một trong các tổng điểm sau:

- 4 điểm trong 12 tháng.
- 6 điểm trong 24 tháng.
- 8 điểm trong 36 tháng.

## Trường Dành Cho Người Vi Phạm Luật Giao Thông

Nếu bạn bị cho là vi phạm giao thông một điểm, thẩm phán có thể cho bạn lựa chọn tham gia một trường học dành cho người vi phạm giao thông để việc phạt vi phạm không được báo cáo cho công ty bảo hiểm của bạn nhưng vẫn được lưu trong hồ sơ lái xe của bạn. Bạn có thể làm điều này một lần trong bất kỳ khoảng thời gian 18 tháng nào. Nhà trường sẽ báo cáo việc hoàn thành khóa học của bạn cho tòa án. Bạn cũng sẽ nhận được biên nhận hoàn thành.

Nếu bạn là người lái xe thương mại được chỉ định trên phương tiện phi thương mại, hãy xem Sổ tay Lái Xe Thương Mại của California.

## Đình chỉ hoặc Thu hồi

Nếu bạn có quá nhiều điểm trong hồ sơ lái xe, bạn sẽ bị coi là lái xe cầu thả. DMV sẽ đặt bạn vào tình trạng quản chế, đình chỉ hoặc thu hồi đặc quyền lái xe của bạn. Khi điều này xảy ra, bạn có quyền được điều trần. DMV sẽ thông báo cho bạn bằng văn bản về bất kỳ hành động nào chống lại đặc quyền lái xe của bạn và thông báo cho bạn về các quyền hợp pháp của bạn, bao gồm cả quyền được điều trần.

DMV sẽ thu hồi bằng lái xe của bạn nếu bạn bị kết tội đâm xe bỏ chạy hoặc lái xe bất cẩn gây thương tích. Tòa án cũng có thẩm quyền đình chỉ đặc quyền lái xe của một người.

Khi hết thời hạn bị đình chỉ hoặc bị thu hồi, bạn có thể xin giấy phép lái xe thay thế. Bạn phải xuất trình bằng chứng về trách nhiệm tài chính (chẳng hạn như SR 22/SR 1P).

## Duy trì Giấy phép Lái xe (tạm thời) của Trẻ vị thành niên

Nếu bạn va chạm hoặc vi phạm giao thông trong vòng 12 tháng đầu tiên sau khi lấy bằng lái xe cho trẻ vị thành niên, DMV có thể hạn chế hoặc đình chỉ đặc quyền lái xe của bạn. Bạn không thể lái xe nếu đặc quyền lái xe của bạn bị đình chỉ hoặc bị thu hồi.

Là trẻ vị thành niên, DMV có thể thực hiện hành động chống lại giấy phép của bạn nếu bạn:

- Có 1 tiền án va chạm có lỗi hoặc vi phạm giao thông: Một vụ va chạm “có lỗi” có nghĩa là bạn phải chịu trách nhiệm.
- Có 2 lần va chạm “có lỗi”, 2 tiền án vi phạm luật giao thông, hoặc 1 tiền án: Bạn không được lái xe trong 30 ngày trừ khi có người lớn được cấp phép từ 25 tuổi trở lên đi cùng bạn.
- Có 3 lần va chạm “do lỗi”, 3 tiền án vi phạm giao thông hoặc tổng hợp: Đặc quyền lái xe của bạn sẽ bị đình chỉ trong 6 tháng. Bạn sẽ được thử việc trong 1 năm.
  - Nếu bạn gây thêm đụng xe hoặc bị kết tội “do lỗi của mình” trong thời gian bằng lái bị áp đặt điều kiện, bạn sẽ bị đình chỉ bằng lái một lần nữa.
- Bị kết án sử dụng rượu bia hoặc chất bị kiểm soát, hoặc cả hai và ở độ tuổi 15-20: Tòa án sẽ ra lệnh cho DMV đình chỉ quyền lái xe của bạn trong một năm hoặc trì hoãn việc bạn đủ điều kiện xin cấp bằng lái xe.

**LƯU Ý:** Việc đủ 18 tuổi không xóa bỏ hoặc chấm dứt các hạn chế, đình chỉ hoặc án quản chế hiện có.

## Phiên điều trần hành chính

Các phiên điều trần hành chính được tiến hành bởi DMV. Nếu bạn nhận được thông báo rằng một hành động được đề xuất đang được thực hiện đối với đặc quyền lái xe của bạn, bạn phải yêu cầu một phiên điều trần trong vòng 10 ngày kể từ ngày được thông báo hoặc 14 ngày kể từ ngày thông báo được gửi qua đường bưu điện. Nếu bạn không đưa ra yêu cầu kịp thời, quyền được điều trần của bạn sẽ bị mất.

Phiên điều trần này tạo cơ hội cho bạn được lắng nghe trước khi có hành động chống lại đặc quyền lái xe của bạn. Bạn cũng có thể phải hầu tòa vì lý do tương tự. Bất kỳ hành động nào của tòa án đều độc lập với hành động của DMV.

## Quyền điều trần của bạn

Bạn có quyền:

- Thay mặt bạn trình bày bằng chứng và nhân chứng có liên quan.
- Làm chứng thay cho bạn hoặc được đại diện bởi một luật sư hoặc người đại diện khác với chi phí của bạn. Đại diện của một luật sư là không cần thiết.
- Xem xét bằng chứng và kiểm tra chéo lời khai của bất kỳ nhân chứng nào. DMV chỉ căn cứ trường hợp của mình trên các tài liệu bằng văn bản. Nếu bạn muốn chất vấn ai đó đã chuẩn bị tài liệu hoặc được liệt kê trên tài liệu được sử dụng làm bằng chứng, thì bạn có trách nhiệm xin trật đòi hầu tòa.

Để biết thêm thông tin về Phiên điều trần hành chính, hãy truy cập [dmv.ca.gov/driversafety](http://dmv.ca.gov/driversafety).

## Người Lái Xe Không An Toàn (Unsafe Driver)

Nếu bạn biết ai đó không còn lái xe an toàn nữa, bạn có thể gửi Yêu cầu Kiểm tra Thi lại Lái xe cho DMV để xem xét trình độ lái xe của họ. Để nhận mẫu đơn, hãy truy cập [dmv.ca.gov/reexamination](http://dmv.ca.gov/reexamination).

## GIỮ KÍN HỒ SƠ

Hầu hết thông tin trong hồ sơ lái xe của bạn đều có sẵn cho công chúng, ngoại trừ tình trạng thể chất hoặc tinh thần, địa chỉ và số an sinh xã hội.

Bạn có thể lấy một bản sao hồ sơ lái xe của mình trực tuyến hoặc tại quầy. Để biết thêm thông tin về yêu cầu hồ sơ, hãy truy cập [dmv.ca.gov/record-requests](http://dmv.ca.gov/record-requests).

## PHẦN 8. *Lái Xe An Toàn*

### NHẬN THỨC VỀ MÔI TRƯỜNG XUNG QUANH

Để lái xe an toàn, bạn cần biết những gì xung quanh mình. Điều này giúp bạn đưa ra quyết định tốt và phản ứng với các mối nguy hiểm trên đường. Hình ảnh này hiển thị các khu vực xung quanh xe của bạn.

- Màu xanh lá cây: Phía trước của bạn.
- Màu xanh: Bên cạnh bạn.
- Màu vàng: Điểm mù.
- Màu đỏ: Đằng sau bạn.



### Quan sát xung quanh bạn

Để bạn có thời gian phản ứng, tránh các nguy hiểm và di chuyển vào phút cuối, hãy luôn để mắt di chuyển và quan sát đường trước xe của bạn ít nhất 10 giây.

### Bám sát (theo sau xe trước quá gần)

Đuôi xe khiến bạn khó nhìn thấy đường phía trước vì xe phía trước chắn tầm nhìn của bạn. Bạn sẽ không có đủ thời gian để phản ứng nếu người lái xe phía trước bạn phanh gấp. Sử dụng quy tắc ba giây để đảm bảo khoảng cách an toàn sau đó và tránh va chạm. Đi sau các phương tiện khác ở một khoảng cách an toàn giúp bạn có đủ thời gian để phản ứng nếu một người lái xe khác mắc lỗi.

Nếu xe nhập vào phía trước bạn quá gần, nhắc chân ra khỏi bàn đạp ga. Điều này tạo khoảng cách giữa bạn và xe phía trước.

Tạo thêm không gian phía trước xe của bạn khi:

- Xe bám sát ngay sau bạn. Duy trì hướng và tốc độ của bạn. Sau đó, khi thấy an toàn, hãy nhập làn bên phải để chuyển sang làn đường khác và cho phép người bám đuôi đi qua.
- Bám theo người đi xe máy trên các bề mặt kim loại (răng cầu, đường ray xe lửa, v.v.) và sỏi.

## Biết Điều Gì Xảy Ra Bên hông Xe

Nhận thức được những gì ở mỗi bên của bạn. Để duy trì đủ không gian để di chuyển an toàn và phản ứng với những người lái xe khác:

- Đứng chạy vào chỗ khuất tầm nhìn của xe khác.
- Tránh trực tiếp lái xe dọc theo các xe khác.
- Tạo không gian cho các phương tiện đi vào đường cao tốc, ngay cả khi bạn có quyền ưu tiên. Sẵn sàng đổi mặt những thay đổi nhanh và quan sát tín hiệu từ những người lái xe khác.
- Giữ khoảng cách giữa xe bạn và những xe đang đậu.
- Nhìn cả hai bên cho dù dòng xe lưu thông khác đang gặp đèn đỏ hoặc có biển báo dừng.

## Điểm mù

Mọi phương tiện đều có điểm mù. Đây là những khu vực xung quanh xe mà người lái xe không thể nhìn thấy khi nhìn thẳng về phía trước hoặc sử dụng gương. Đối với hầu hết các loại xe, điểm mù nằm ở hai bên, phía sau người lái một chút.



Vùng màu đậm là những điểm khuất tầm nhìn của bạn.

Để kiểm tra điểm mù của bạn, hãy nhìn qua vai phải và trái của bạn qua cửa sổ bên. Chỉ quay đầu khi bạn nhìn. Không quay toàn bộ cơ thể hoặc tay lái. Kiểm tra điểm mù của bạn trước khi bạn:

- Chuyển làn đường.
- Rẽ ở giao lộ.
- Nhập làn với phương tiện lưu thông.
- Lùi xe.
- Để lại một chỗ đậu xe.
- Đỗ xe song song.
- Ra khỏi lề đường.
- Mở cửa xe của bạn.



## Biết Điều Gì Xảy Ra Phía Sau Xe

Biết được những gì phía sau bạn có thể giúp bạn tránh va chạm từ phía sau. Thường xuyên kiểm tra giao thông phía sau bạn bằng cách sử dụng gương chiếu hậu, gương bên và quay đầu lại khi bạn:

- Chuyển làn đường.
- Kiểm tra điểm mù.
- Giảm vận tốc.
- Rẽ vào đường phụ hoặc đường lái xe.
- Dừng lại để tấp vào chỗ đậu xe.
- Tấp vào và ra khỏi lề đường.
- Lùi xe.

## HIỂU RÕ ĐIỀU KIỆN ĐƯỜNG XÁ

### Bóng tối

Khi lái xe vào ban đêm, hãy sử dụng đèn pha chiếu xa trên những con đường nông thôn thoáng đãng hoặc những con đường thành thị tối tăm. Hãy chắc chắn là bạn có thể dừng xe trong khoảng cách mà đèn pha của xe bạn có thể chiếu tới. Không sử dụng đèn pha chiếu xa ở những khu vực sẽ vi phạm pháp luật. Giảm độ sáng của đèn pha chiếu xa để tránh làm chói mắt người điều khiển phương tiện đang tới. Nếu đèn của xe khác quá sáng:

- Không nhìn thẳng vào đèn xe đang chạy đến gần.
- Hãy nhìn vào lề đường bên phải của bạn.
- Dùng khóe mắt để nhìn xe đang đến gần.
- Không phản ứng với người lái xe khác bằng cách bật đèn pha chiếu xa. Điều này chỉ làm cho cả hai bạn khó nhìn thấy hơn.

Khi bên ngoài trời mưa, hãy sử dụng đèn pha chiếu gần. Không lái xe mà chỉ sử dụng đèn đỗ xe. Khi lái xe ban đêm, bạn hãy nhớ:

- Người đi bộ và người đi xe đạp khó nhìn thấy hơn vào ban đêm.
- Công trình sửa chữa trên đường có thể thực hiện vào ban đêm. Hãy giảm vận tốc trong những khu đang làm đường.
- Khi bạn ra khỏi một nơi có đèn sáng, hãy lái chậm lại cho đến khi mắt quen với bóng tối.
- Khi một chiếc xe có đèn chạy về phía bạn, hãy lái xe càng xa về bên phải càng tốt. Đó có thể là người đi xe đạp, xe mô tô hoặc phương tiện bị thiếu đèn pha.

## Ánh sáng mặt trời

Để giúp kiểm soát ánh nắng chói chang:

- Giữ cho kính trước sạch cả trong lẫn ngoài.
- Đeo kính mát chống lóa.
- Duy trì đủ một khoảng cách giữa xe bạn và các xe xung quanh bạn.
- Đảm bảo rằng tấm che nắng của xe bạn hoạt động tốt và có thể dùng mà không gặp vấn đề gì hạn chế.
- Để ý đến người đi bộ. Bạn có thể khó nhìn thấy họ.
- Cố gắng tránh lái xe trong khoảng thời gian bình minh hoặc xế chiều.

## Trượt bánh

Trượt bánh là khi một hoặc nhiều lốp xe mất độ bám đường và xe bắt đầu trượt. Bạn có thể không điều khiển được phương tiện của mình. Có một vài kiểu trượt bánh khác nhau.

### Bề mặt trơn trượt

Băng và tuyết đóng trên đường có thể khiến xe của bạn bị trượt. Điều này càng có thể xảy ra nếu bạn đang lái xe quá nhanh hoặc đang xuống dốc. Lái xe chậm và chừa khoảng cách giữa xe của bạn và xe phía trước. Để tránh trượt bánh xe trên mặt đường trơn:

- Giảm tốc độ khi bạn đến gần vòng xuyến và khúc cua. Đối với những khúc cua gấp, hãy giảm tốc độ khi bạn đến gần và di chuyển qua.
- Tránh rẽ gấp và dừng nhanh.
- Gài về số thấp trước khi xuống dốc cao.
- Tránh những khu vực như màng băng, lá ướt, dầu hoặc nước đọng.

Nếu bạn bắt đầu bị trượt bánh, hãy thực hiện theo các bước sau:

1. Từ từ rút chân khỏi bàn đạp ga/chân ga.
2. Không sử dụng phanh.
3. Bè tay lái theo hướng xe bị trượt.
4. Cố gắng để có di chuyển một bánh xe trên vỉa hè khô.

### Bánh Xe Bị Khóa Cứng Do Trượt

Bánh xe bị bó cứng thường là do phanh quá gấp khi bạn đang đi quá nhanh. Nếu điều này xảy ra, xe của bạn sẽ trượt bất kể tay lái được quay theo hướng nào. Để thoát khỏi tình trạng trượt bánh nếu xe của bạn được trang bị:

- Hệ thống chống bó cứng phanh (ABS) bốn bánh, tác dụng lực mạnh lên bàn đạp phanh.
- ABS bánh sau (phổ biến ở xe tải hạng nhẹ):
  - Đạp nhẹ bàn đạp phanh trong khi duy trì lực ép vừa đủ để bánh trước lăn trở lại để bạn có thể đánh lái.
  - Hãm phanh và bè lái theo hướng trượt.

- ABS bánh trước, bỏ chân khỏi bàn đạp phanh để mở khóa bánh xe. Đánh lái theo hướng bạn muốn đi và điều chỉnh bánh trước thẳng khi xe bắt đầu thẳng ra.

**LƯU Ý:** Để xác định xem xe của bạn có ABS hay không, hãy tham khảo hướng dẫn sử dụng xe.

Nếu xe của bạn không được trang bị ABS và bắt đầu bị trượt, hãy nhanh chóng đạp phanh cho đến khi bạn đạt được tốc độ an toàn. Nếu bạn:

- Nếu bạn nhấn bàn đạp phanh và bàn đạp phanh chìm xuống sàn, hãy nhanh chóng bơm phanh bằng cách nhẹ nhàng nhấn và xả áp lực lên bàn đạp phanh.
- Đạp phanh, về số chậm hoặc số không để chạy chậm lại. Sau đó thử sử dụng phanh khẩn cấp để dừng.

Nếu phanh bị ướt, bạn có thể làm khô bằng cách nhấn nhẹ ga và bàn đạp phanh cùng một lúc. Chỉ làm điều này cho đến khi phanh khô.

## Đường Trơn Trượt

Mưa, tuyết hoặc bùn có thể làm cho đường xá trơn trượt. Lái chậm hơn so với khi lái trên đường khô ráo. Điều chỉnh tốc độ của bạn cho các điều kiện khác nhau:

- **Đường ướt:** Giảm tốc độ 5 đến 10 dặm/giờ.
- **Tuyết đóng cứng:** Giảm một nửa vận tốc.
- **Băng:** Giảm tốc độ của bạn xuống không quá 5 dặm/giờ.

Một số mặt đường trơn hơn những mặt đường khác khi ướt. Những nơi này thường có treo biển cảnh báo. Dưới đây là những tình huống mà đường có thể trơn trượt hơn:

- Bóng râm từ cây cối hoặc các tòa nhà có thể che đi những đốm băng giá trong những ngày lạnh và ẩm ướt. Những chỗ này thường hay đóng băng đầu tiên và khô sau cùng.
- Cầu và cầu vượt thường hay đóng băng trước những chỗ khác trên đường. Nếu trời bắt đầu mưa vào ngày nóng, mặt đường có thể rất trơn trong vài phút đầu.
- Khi trời bắt đầu mưa, mặt đường có thể rất trơn.

Chạy chậm lại khi trời bắt đầu đổ mưa, mưa lất phất, hoặc có tuyết trên đường. Điều này đặc biệt đúng nếu trời đã khô ráo và nóng một thời gian, vì dầu và bụi trên mặt đường chưa bị cuốn trôi.

Bật cần gạt nước kính chắn gió, đèn pha chiếu gần và bộ phận thổi hơi nước đóng trên kính. Khi trời mưa to hoặc có bão tuyết, bạn có thể không nhìn được xa hơn 100 feet phía trước xe. Nếu bạn không thể nhìn xa hơn 100 feet, không an toàn nếu lái xe nhanh hơn 30 dặm/giờ. Thành thạo bạn có thể phải dừng xe để lau sạch bùn hoặc tuyết bám trên kính trước, đèn pha và đèn sau. Nếu bạn lái xe ở những khu vực có tuyết, hãy mang xích tuyết cho lốp xe của bạn. Xích tuyết giúp lốp xe của bạn bám đường hơn. Mang theo đúng số lượng và loại xích cho xe của bạn.

## Hiện tượng trượt nước

Hiện tượng trượt nước xảy ra khi lái xe trong điều kiện ẩm ướt hoặc mưa. Hiện tượng trượt nước là khi phương tiện chạy trên mặt nước do lốp xe mất hoàn toàn tiếp xúc với mặt đường. Chỉ cần đổi hướng xe một chút, nhấn phanh hoặc bị một cơn gió mạnh thổi qua cũng có thể làm cho xe bị trượt bánh. Để tránh xảy ra hiện tượng trượt nước:

- Lái xe chậm lại.
- Đánh lái xung quanh vùng nước đọng, nếu có thể.
- Giảm tốc độ nếu bạn nghe thấy tiếng xình xịch từ lốp xe.
- Giảm tốc độ khi thay đổi làn đường hoặc hướng.

Nếu xe của bạn bắt đầu bị trượt nước:

- Giảm tốc độ từ từ.
- Không sử dụng phanh. Phanh đột ngột có thể khiến bạn mất kiểm soát xe.

## Bị mắc kẹt trong tuyết hoặc bùn

Nếu bị mắc kẹt trong tuyết hoặc bùn, hãy thực hiện theo các bước sau:

1. Chuyển sang số thấp và giữ cho bánh trước thẳng.
2. Khẽ đạp ga. Tránh quay bánh xe.
3. Lái xe từ từ về phía trước càng xa càng tốt.
4. Chuyển sang số lùi và từ từ lùi lại xa nhất có thể. Không làm quay các bánh xe.
5. Chuyển sang số thấp một lần nữa và lái xe về phía trước.
6. Lặp lại chuyển động tiến-lùi cho đến khi xe lăn tự do.
7. Trong bùn hoặc tuyết sâu, hãy đặt ván, cành cây, v.v., dưới lốp xe. Chỉ thực hiện hành động này khi xe đã dừng.

## Đường ngập nước

Quá nhiều nước trên đường có thể gây ngập lụt. Điều này có thể xảy ra từ từ hoặc đột ngột. Điều quan trọng là cần hiểu rõ những rủi ro của nước trên đường, bao gồm:

- Xe sẽ bị trượt ra khỏi đường.
- Các mảnh vỡ trôi nổi và mối nguy hiểm không nhìn thấy được.
- Đường bị sập.
- Xe trục trặc.
- Điện giật nếu có đường dây điện rơi.

Có thể không xác định được độ sâu của lũ bằng cách nhìn. Nếu nước sâu, băng qua đường có thể là việc quá nguy hiểm. Tốt nhất là tìm một con đường khác. Nếu bạn không còn sự chọn lựa nào khác là phải lái xe qua đường ngập lụt, hãy lái xe thật chậm. Sau khi bạn đi qua vùng nước, hãy kiểm tra phanh của bạn để đảm bảo chúng hoạt động chính xác.

## Gió Mạnh

Gió lớn có thể gây nguy hiểm khi lái xe. Điều này đặc biệt đúng đối với các phương tiện lớn hơn như xe tải, xe cắm trại, và xe có rơ moóc. Khi lái xe trong gió lớn:

- Giảm vận tốc. Điều này giúp bạn kiểm soát tốt hơn chiếc xe của mình. Bạn sẽ có nhiều thời gian hơn để phản ứng nếu xe của bạn bị gió giật mạnh.
- Giữ chắc tay lái Gió giật mạnh khó lường. Nếu bạn không cầm vô lăng đúng cách và khi gió giật, bạn có thể mất kiểm soát phương tiện.
- Tỉnh táo. Quan sát phía trước và coi chừng đá vụn trên đường. Cho mình đủ thời gian để phản ứng với các mối nguy hiểm trên đường.
- Không sử dụng tính năng giữ vận tốc đều. Duy trì kiểm soát tối đa chân ga nếu xảy ra gió giật..
- Chủ động. Có thể an toàn hơn nếu tắt vào lề và chờ cơn bão đi qua.

## Sương mù hoặc khói dày đặc

Tốt nhất là tránh lái xe trong sương mù hoặc khói nhiều. Cân nhắc hoãn chuyến đi của bạn cho đến khi sương mù tan. Nếu như bạn phải lái xe trong sương mù hoặc khói dày đặc:

- Lái xe chậm lại.
- Bật đèn cốt. Đèn pha chiếu xa sẽ phản chiếu lại và gây chói mắt.
- Không bao giờ lái xe mà chỉ bật đèn đỗ xe hoặc đèn sương mù.
- Đảm bảo rằng bạn có thể dừng lại trong khoảng không mà bạn có thể nhìn thấy phía trước.
- Tăng khoảng cách bám theo xe khác.
- Sử dụng cần gạt nước kính chắn gió của bạn và làm tan băng khi cần thiết.
- Tránh lấn làn hoặc vượt các phương tiện trừ khi thực sự cần thiết.
- Lắng nghe tiếng xe khi bạn không thể nhìn thấy.

Nếu sương mù trở nên quá dày để lái xe an toàn, hãy cân nhắc việc tắt vào lề đường. Kích hoạt đèn chớp khẩn cấp của bạn và đợi các điều kiện được cải thiện.

## Thực thi pháp luật đối với vi phạm giao thông

Trong lúc tắc đường, người cảnh sát bật đèn khẩn cấp phía sau và từ từ băng qua các làn đường. Cơ quan thực thi pháp luật sử dụng các điểm dừng giao thông để:

- Giảm hoặc dừng dòng xe lưu thông để di chuyển những nguy hiểm trên đường.
- Đi chậm lại hoặc dừng lại khi sương mù dày đặc hoặc điều kiện giao thông bất thường.
- Ngăn ngừa va chạm trong điều kiện bất thường.

Bạn nên:

- Bật đèn chớp khẩn cấp để cảnh báo những người lái xe khác.
- Từ từ giảm tốc độ của xe bạn đến bằng tốc độ với cảnh sát giao thông. Không phanh gấp trừ khi cần thiết để tránh va chạm. Giữ khoảng cách an toàn với xe tuần tra phía trước bạn.
- Không lái xe qua xe tuần tra. Không tăng tốc cho đến khi cảnh sát tắt đèn khẩn cấp và điều kiện giao thông cho phép bạn trở lại tốc độ bình thường.

# TỰ BẢO VỆ MÌNH VÀ NGƯỜI ĐI CÙNG BẠN

## Dây An Toàn

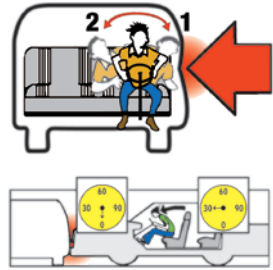
Bạn và người đi cùng phải thắt dây an toàn. Bạn có thể phải nhận phiếu phạt nếu bạn không làm việc đó. Bạn sẽ bị nhận phiếu phạt nếu có một người trong xe dưới 16 tuổi và không thắt dây an toàn.

Đeo dây đai an toàn qua vai và đai an toàn sẽ làm tăng cơ hội sống sót của bạn trong hầu hết các loại va chạm. Hình ảnh này cho thấy những gì có thể xảy ra khi va chạm.

Khi bạn đang ở trong một va chạm, xe của bạn dừng lại. Nhưng bạn tiếp tục di chuyển tại cùng tốc độ bạn đang đi. Bạn chỉ dừng lại khi chạm vào bảng điều khiển hoặc kính chắn gió. Nếu bạn bị đụng vào sườn xe, lực tác động có thể đẩy bạn văng qua văng lại trên ghế. Dây an toàn và dây quàng vai giúp bạn giữ được tư thế tốt hơn để điều khiển xe. Họ có thể cũng giảm thiểu các chấn thương nghiêm trọng.

Điều quan trọng là phải thắt dây an toàn đúng cách để tránh bị thương hoặc tử vong:

- Đeo dây nịt qua vai và ngực của bạn. Dây không nên bị chùng hoặc chỉ bị chùng nhẹ. Không đeo dây nịt vai dưới cánh tay hoặc sau lưng.
- Điều chỉnh đai quần áo sao cho vừa khít và nằm thấp ngang hông của bạn. Nếu không, bạn có thể trượt khỏi dây đai khi gặp sự cố.
- Nếu bạn đang mang thai, hãy đeo đai đùi càng thấp càng tốt dưới bụng. Đặt dây đeo vai giữa hai bầu ngực và ngang với phần bụng phình ra.



**TÁC ĐỘNG** – Nếu mũi tên màu đỏ là một xe khác đâm vào xe bạn ở bên người lái:

1. Trước tiên, bạn sẽ bị ngã về phía cửa bên người lái.
2. Sau đó, bạn sẽ “văng ngược lại” và bị ngã về phía cửa bên hành khách.

## Hệ Thống Dây An Toàn Và Ghế An Toàn Cho Trẻ em

Bạn phải bảo vệ trẻ em bằng hệ thống dây an toàn hoặc dây đai an toàn cho hành khách trẻ em được liên bang phê duyệt. Các yêu cầu phụ thuộc vào chiều cao và tuổi của trẻ.

- **Trẻ em dưới 2 tuổi, nặng dưới 40 pound và cao dưới 3 feet 4 inch:** Cố định trong hệ thống dây an toàn dành cho hành khách là trẻ em quay mặt về phía sau.

**LƯU Ý:** Trẻ em ngồi trong hệ thống an toàn dành cho hành khách ngồi phía sau không được ngồi trên ghế trước của xe có trang bị túi khí.

- **Trẻ em dưới 8 tuổi hoặc cao dưới 4 feet 9 inch:** Đảm bảo an toàn trong hệ thống an toàn cho hành khách là trẻ em ở ghế sau. Trong một số trường hợp, trẻ em dưới 8 tuổi có thể ngồi trên ghế trước của xe trong hệ thống an toàn dành cho hành khách là trẻ em được liên bang phê duyệt. Họ có thể ngồi ở ghế trước nếu:
  - Xe không có ghế sau.
  - Ghế sau quay mặt sang một bên.
  - Ghế sau quay mặt ra sau.
  - Không thể lắp đặt đúng hệ thống an toàn cho trẻ em ở ghế sau.
  - Tất cả các ghế sau đều đã có trẻ em dưới 7 tuổi ngồi.
  - Lý do y tế yêu cầu đưa trẻ không được ngồi ở ghế sau.
- **Trẻ em từ 8 tuổi trở lên HOẶC cao ít nhất 4 feet 9 inch có thể sử dụng dây an toàn thích hợp đáp ứng tiêu chuẩn của liên bang.**

Cơ quan thực thi pháp luật hoặc sở cứu hỏa địa phương của bạn có thể kiểm tra việc lắp đặt hệ thống an toàn cho hành khách là trẻ em của bạn. Khi con bạn lớn lên, hãy kiểm tra xem hệ thống dây an toàn cho hành khách trẻ em có đúng kích cỡ hay không.



## Túi khí

Túi khí là một tính năng an toàn có giá trị trên nhiều phương tiện. Chúng có thể giúp bạn an toàn hơn chỉ thắt dây an toàn.

Đi xe cách nắp túi khí ít nhất 10 inch, miễn là bạn có thể duy trì toàn quyền kiểm soát xe của mình. Đo từ tâm của tay lái đến xương ức của bạn. Liên hệ với nhà sản xuất hoặc đại lý xe của bạn nếu bạn không thể ngồi cách túi khí 10 inch một cách an toàn. Họ có thể đưa ra lời khuyên về các cách bổ sung để di chuyển trở lại từ túi khí của bạn. Những người trên xe cũng nên ngồi cách túi hơi phía bên ghế hành khách ít nhất là 10 inch.

**LƯU Ý:** Tuy nhiên, trẻ em ngồi gần túi hơi bên hông có nguy cơ bị thương nặng hoặc bị thiệt mạng.

## Trẻ em và vật nuôi không có người giám sát

Để trẻ em từ 6 tuổi trở xuống ở một mình trong xe mô tô là vi phạm pháp luật. Một đứa trẻ có thể được để dưới sự giám sát của một người từ 12 tuổi trở lên.

Ngoài ra, một điều quan trọng không kém, việc để lại trẻ em và/hoặc động vật trên xe nóng bức là nguy hiểm và chết người. Nhiệt độ bên trong xe đang đậu có thể tăng nhanh khi ngồi dưới nắng. Điều này đúng ngay cả khi một cửa sổ được mở nhẹ. Tiếp xúc quá nhiều với nhiệt có thể dẫn đến mất nước, say nóng và tử vong.

## QUẢN LÝ TỐC ĐỘ CỦA BẠN

Luật này quy định bạn không bao giờ được lái xe nhanh hơn vận tốc an toàn trong các điều kiện hiện thời. Điều này được gọi là “Luật Tốc độ Cơ bản”.

Đảm bảo rằng bạn quản lý tốc độ của mình và giảm tốc độ khi có điều kiện. Bất kể biển báo vận tốc giới hạn là bao nhiêu, vận tốc của bạn phải tùy thuộc vào:

- Số lượng xe trên đường.
- Số lượng và vận tốc của những xe khác trên đường.
- Mặt đường bằng phẳng, gồ ghề, có đá sỏi, ướt, khô, rộng, hay hẹp.
- Người đi xe đạp hoặc người đi bộ đi trên đường hoặc sang đường.
- Thời tiết: mưa, sương mù, tuyết, gió, hoặc bụi.
- Tắc nghẽn giao thông: Những thay đổi nhỏ trong thói quen lái xe của bạn có thể giúp giảm tắc nghẽn giao thông. Lái xe vào và ra khỏi các làn đường cao tốc.

Cũng có những tình huống có luật và điều kiện giới hạn tốc độ cụ thể mà bạn nên giảm tốc độ của mình. Trừ khi có thông báo khác, vận tốc giới hạn tối đa trên hầu hết các xa lộ của California là 65 dặm một giờ. Vận tốc là 55 dặm một giờ trên xa lộ hai làn không có dải phân cách và dành cho các phương tiện kéo theo rơ moóc.

## LỰA CHỌN GIỮA CÁC MỐI NGUY HIỂM

Đôi khi cả hai bên đường đều có nguy hiểm cùng một lúc. Ví dụ: bên phải có nhiều xe đỗ và bên trái có nhiều xe đang chạy ngược chiều tới.

Nếu một mối nguy hiểm lớn hơn mối nguy hiểm kia, hãy dành nhiều khoảng trống hơn cho tình huống nguy hiểm nhất. Giả sử bạn đang đi trên một con đường hai làn với một chiếc xe đang chạy tới ở bên trái và một người đi xe đạp phía trước bên phải của bạn. Thay vì lái xe vào giữa chiếc xe kia và đứa trẻ, hãy ứng phó với từng trường hợp một. Giảm tốc độ và để xe đang tới vượt qua. Khi xe đã vượt qua, hãy di chuyển sang trái để có nhiều khoảng trống (ít nhất là ba feet) để vượt qua người đi xe đạp. Nếu có luồng xe đang chạy ổn định, hãy sử dụng làn đường bên trái nhiều nhất có thể để vượt qua người đi xe đạp một cách an toàn.

## BIẾT CÁCH XỬ LÝ CÁC TRƯỜNG HỢP KHẨN CẤP

Có rất nhiều trường hợp khẩn cấp mà bạn có thể gặp phải khi lái xe. Biết cách xử lý các trường hợp khẩn cấp có thể giúp bạn an toàn.

### Nổ lốp

Nếu bạn bị nổ lốp, đừng hoảng sợ hoặc phản ứng thái quá. Phanh đột ngột hoặc bất ngờ rời chân khỏi chân ga có thể dẫn đến mất khả năng kiểm soát xe. Thay vào đó, bạn nên thực hiện các bước sau do Cục Quản lý An toàn Giao thông Đường cao tốc Quốc gia (*National Highway Traffic Safety Administration*) khuyến nghị:

- Giữ vô lăng bằng cả hai tay.
- Duy trì tốc độ xe nếu có thể và nếu an toàn.
- Nhả ga từ từ.
- Điều chỉnh tay lái khi cần thiết để ổn định xe và lấy lại kiểm soát.
- Nhìn và lái theo hướng bạn muốn xe đi.
- Sau khi xe đã ổn định, hãy tiếp tục giảm tốc độ và tấp vào lề đường tại vị trí và thời điểm an toàn.

### Lái Xe Ra Khỏi Mặt Đường

Nếu bánh xe của bạn trôi khỏi vỉa hè:

1. Nắm chắc tay lái.
2. Bỏ chân khỏi phanh.
3. Phanh nhẹ.
4. Kiểm tra giao thông phía sau bạn.
5. Cẩn thận lái trở lại vỉa hè.

Đừng kéo hoặc xoay vô lăng quá mạnh. Điều này có thể khiến bạn lái xe vào dòng xe cộ đang tới.

## Điều kiện quá nóng

Trong điều kiện nhiệt độ cực cao, bạn nên:

- Xem đồng hồ đo nhiệt độ.
- Tránh lái xe ở tốc độ cao trong thời gian dài.
- Tắt điều hòa.

Trong thời tiết cực lạnh, bạn nên:

- Xem đồng hồ đo nhiệt độ. Động cơ có thể không có mức chất chống đông thích hợp.
- Sử dụng bộ làm tan băng hoặc mở nhẹ các cửa sổ của bạn để giữ cho chúng không bị sương mù.

**GHI CHÚ:** Xem hướng dẫn sử dụng xe để biết thêm thông tin.

## Nếu xe của bạn ngừng hoạt động trên xa lộ

Nếu xe của bạn ngừng hoạt động trên xa lộ:

1. Kéo xe một cách an toàn vào lề đường bên phải.
2. Hãy thoát ra ở phía bên phải để tránh xa dòng xe cộ nếu bạn phải ra khỏi xe.
3. Quay số 511 từ điện thoại di động của bạn hoặc định vị hộp gọi để được hỗ trợ.
4. Quay trở lại phương tiện của bạn ngay khi có thể. Lùi vào xe từ phía bên phải (tránh xa dòng xe cộ).
5. Ở lại trong xe có cài dây an toàn cho đến khi có trợ giúp.
6. Sử dụng đèn chớp khẩn cấp của bạn theo quyết định của bạn. Chúng có thể giúp các phương tiện khác nhìn thấy bạn vào ban đêm và trong các điều kiện thời tiết khác nhau.

Có một số trường hợp sẽ an toàn hơn nếu bạn ra khỏi xe và tránh xa.

Chúng bao gồm các tình huống có:

- Không đủ chỗ trên vai.
- Một lan can.
- Khu vực để bạn tránh xa các làn đường trên xa lộ một cách an toàn.

## Tuần tra dịch vụ đường cao tốc California Highway Patrol (CHP) (FSP)

Trong thời gian đi làm, CHP FSP cung cấp dịch vụ khẩn cấp miễn phí bên đường ở một số khu vực nhất định. Nếu bạn bị mắc kẹt trên đường cao tốc vì xe của bạn dừng hoạt động, Đội Tuần Tra Đường Cao Tốc (FSP) sẽ:

- Cung cấp một gallon xăng nếu bạn hết.
- “Câu bình điện” (Khởi động bằng cách dùng điện của xe khác) nếu ắc-quy bị chết.
- Đổ thêm nước cho bộ giảm nhiệt và dán lại các ống dẫn nước.
- Thay lốp bị xì hơi.
- Báo cáo bất kỳ vụ đâm xe nào cho Nhân Viên Tuần Tra Xa Lộ California (CHP).

Nếu FSP không thể khởi động xe của bạn, họ kéo xe (miễn phí) đến địa điểm được CHP chấp nhận. Nhân Viên Tuần Tra Xa Lộ California (CHP) sẽ thông báo cho câu lạc bộ ô tô hoặc dịch vụ kéo xe.

FSP sẽ không:

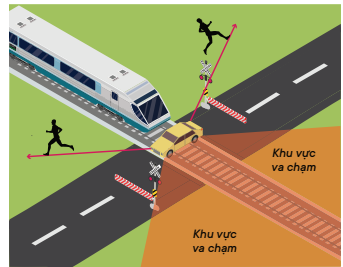
- Kéo xe của bạn vào cơ sở dịch vụ sửa chữa tư nhân hoặc nhà dân.
- Gọi ý cho bạn các công ty dịch vụ kéo xe hoặc sửa chữa và phân xưởng sửa chữa thân xe.
- Kéo xe mô tô.
- Trợ giúp các phương tiện đã bị va chạm, trừ khi họ được CHP hướng dẫn.

Gọi 511 để biết thông tin và nhận trợ giúp của FSP.

### **Xe Bị Hỏng trên Đường Ray**

Nếu phương tiện của bạn chết máy hoặc dừng lại khi đang chặn một phần đường ray khi tàu hỏa đang đến gần và đèn cảnh báo nhấp nháy:

- Ngay lập tức ra khỏi xe của bạn. Chạy ra khỏi đường ray theo đường chéo theo hướng đoàn tàu đang đi tới. Sau đó gọi 911.



Nếu bạn làm không nhìn thấy một đoàn tàu đang đến gần và đèn cảnh báo đang không nhấp nháy:

- Ra khỏi xe của bạn. Ngay lập tức gọi đến số có trên biển báo giao đường ray hoặc hộp điều khiển bằng kim loại gần đường ray. Cung cấp số hiệu chặng (nếu được đăng biển). Thông báo với họ về việc có chiếc xe đang trên đường ray. Sau đó gọi 911.

### **KHÔNG LÁI XE KHI BỊ PHÂN TÂM**

Tránh phiền nhiễu trong khi bạn lái xe. Một số phiền nhiễu phổ biến là:

- Nhìn vào điện thoại, hệ thống định vị, trẻ em và vật nuôi.
- Thay đổi nhạc hoặc âm lượng .
- Trang điểm hoặc cạo râu.

## ĐIỆN THOẠI DI ĐỘNG VÀ NHẮN TIN

Điện thoại di động là nguyên nhân chính gây mất tập trung khi lái xe. Lái xe trong khi sử dụng điện thoại cầm tay là không an toàn và bất hợp pháp.

Người lớn lái xe chỉ nên sử dụng điện thoại di động ở chế độ rảnh tay khi cần thiết.

- Không trả lời điện thoại di động của bạn nếu nó đổ chuông. Chuyển cuộc gọi vào thư thoại. Nếu bạn phải gọi đi hoặc gọi lại, hãy tắt xe vào lề đường một cách an toàn.
- Không gửi hoặc đọc tin nhắn văn bản hoặc email khi đang lái xe.
- Gắn điện thoại di động của bạn lên kính chắn gió, bảng điều khiển hoặc bảng điều khiển trung tâm. Nó không được cản tầm quan sát đường của bạn.
- Sử dụng tính năng vuốt hoặc chạm duy nhất trên điện thoại di động được gắn.

## TRÈ VỊ THÀNH NIÊN VÀ ĐIỆN THOẠI DI ĐỘNG

Việc trẻ vị thành niên sử dụng điện thoại di động hoặc thiết bị điện tử không dây để trả lời cuộc gọi và gửi hoặc trả lời tin nhắn văn bản khi đang lái xe là vi phạm pháp luật.

**NGOẠI LỆ:** Trẻ vị thành niên có thể sử dụng điện thoại di động để gọi hỗ trợ khẩn cấp.

## LÀM QUEN VỚI CÔNG NGHỆ MỚI

Công nghệ trong các phương tiện giao thông luôn phát triển. Chúng ta sẽ thấy nhiều phương tiện tự lái và phương tiện có hệ thống hỗ trợ người lái tiên tiến (ADAS) trên đường. Xe có các hệ thống này có thể phản ứng với các tình huống trên đường khác với người lái xe.

## NHẬN BIẾT VỀ CARBON MONOXIDE

Tất cả các phương tiện chạy bằng xăng tạo ra khí carbon monoxide. Carbon monoxide là một loại khí không mùi, chết người thoát ra từ ống xả của xe. Không bao giờ khởi động xe của bạn bên trong nhà để xe đóng cửa. Các triệu chứng ngộ độc carbon monoxide bao gồm:

- Mệt mỏi
- Ngáp
- Chóng mặt
- Buồn nôn
- Đau đầu
- ù tai

Nếu bạn đang gặp phải bất kỳ triệu chứng nào trong những triệu chứng này, hãy kiểm tra hệ thống ống xả của bạn.

## PHẦN 9. Rượu và Thuốc

Luật lái xe dưới ảnh hưởng (DUI) của California áp dụng cho cả rượu và ma túy. Việc lái xe trong khi có rượu hoặc bất kỳ loại thuốc nào ảnh hưởng đến khả năng lái xe an toàn của bạn là bất hợp pháp. Khi bạn già đi, khả năng dung nạp rượu bia của bạn giảm đi, điều này làm tăng nguy cơ mắc các vấn đề về lái xe liên quan đến rượu bia. Luật không quy định sự khác biệt giữa thuốc bất hợp pháp và thuốc bạn mua từ bác sĩ hoặc nhà thuốc. Tất cả chúng đều có thể ảnh hưởng đến khả năng lái xe an toàn và phản ứng của bạn với những gì bạn nhìn thấy và nghe thấy.

Bất kể bạn ở độ tuổi nào, sẽ là bất hợp pháp để lái xe sau khi:

- Uống quá nhiều rượu dưới mọi hình thức. Điều này bao gồm các loại thuốc như xi-rô ho.
- Dùng bất kỳ loại thuốc nào ảnh hưởng đến khả năng lái xe của bạn. Điều này bao gồm thuốc kê đơn hoặc thuốc không kê đơn.
- Sử dụng bất kỳ kết hợp rượu hoặc ma túy nào làm giảm khả năng lái xe an toàn của bạn.

Nhớ đọc nhãn thuốc và biết rõ các tác dụng của bất cứ loại thuốc nào mà bạn dùng. Nếu nhân viên thực thi pháp luật cho rằng bạn đang lái xe trong tình trạng say rượu hoặc sử dụng ma túy, họ có quyền yêu cầu bạn xét nghiệm máu hoặc nước tiểu. Nếu bạn từ chối xét nghiệm, DMV sẽ đình chỉ hoặc thu hồi quyền lái xe của bạn.

**QUAN TRỌNG:** Nếu bạn từ 13 đến 20 tuổi và bị kết tội điều khiển xe đạp trong tình trạng say rượu hoặc ma túy, đặc quyền lái xe của bạn có thể bị đình chỉ hoặc trì hoãn trong một năm sau khi bạn đủ điều kiện lái xe.

### SỬ DỤNG HOẶC SỞ HỮU CÁC SẢN PHẨM CÓ CỒN HOẶC CẦN SA TRONG XE

Luật pháp rất nghiêm ngặt về việc mang theo rượu hoặc các sản phẩm cần sa trong xe của bạn. Việc uống rượu, hút thuốc hoặc ăn sản phẩm cần sa là bất hợp pháp khi bạn đang lái xe hoặc chờ khách trên xe. Nếu bạn đang mang theo bất kỳ loại rượu, cần sa nào trong xe của mình, thùng chứa phải đầy, đậy kín và chưa mở. Nếu sản phẩm đang mở, bạn phải giữ hộp đựng trong cốp xe hoặc nơi mà hành khách không ngồi. Việc giữ một hộp đựng rượu mở trong hộp đựng găng tay của bạn cũng là hành vi bất hợp pháp. Luật này không áp dụng nếu bạn là hành khách trên xe buýt, taxi, xe cắm trại hoặc nhà di động.

# GIỚI HẠN VỀ NỒNG ĐỘ CỒN TRONG MÁU (BAC)

Khi bạn uống rượu bia, dấu vết của chúng sẽ đi vào máu của bạn. BAC của bạn đo lượng cồn có trong máu của bạn.

Bạn lái xe là bất hợp pháp nếu bạn có BAC:

- 0,08% hoặc cao hơn nếu bạn trên 21 tuổi.
- 0,01% hoặc cao hơn nếu bạn dưới 21 tuổi.
- 0,01% hoặc cao hơn ở mọi lứa tuổi nếu bạn đang thử việc DUI.
- 0,04% hoặc cao hơn nếu bạn lái loại xe yêu cầu bằng lái xe thương mại.
- 0,04% hoặc cao hơn nếu bạn đang lái xe chờ khách thuê.

Nếu bạn lái xe bằng BAC bất hợp pháp, nhân viên thực thi pháp luật có thể buộc bạn với DUI. Ngay cả khi BAC của bạn thấp hơn giới hạn luật định, điều đó không có nghĩa là bạn lái xe an toàn. Hầu như tất cả mọi người đều cảm thấy tác động tiêu cực của rượu, ngay cả ở mức thấp hơn giới hạn luật định. Tùy thuộc vào mức độ suy giảm của bạn, bạn có thể bị bắt và bị kết tội DUI ngay cả khi không có phép đo BAC.

Bảng dưới đây cho thấy ước tính BAC dựa trên số lượng đồ uống được tiêu thụ, giới tính và trọng lượng cơ thể. Hãy nhớ rằng, dù chỉ một ly rượu cũng có thể ảnh hưởng đến khả năng lái xe an toàn của bạn.

Lượng Cồn		NỒNG ĐỘ CỒN TRONG MÁU (BAC) BẢNG CHO NAM (M) / NỮ (F)							Điều Kiện Lái Xe	
		Khối Lượng Cơ Thể Tính Bằng Pound								
		100	120	140	160	180	200	220	240	
0	M	.00	.00	.00	.00	.00	.00	.00	.00	Giới Hạn Lái Xe An Toàn
	F	.00	.00	.00	.00	.00	.00	.00	.00	
1	M	.06	.05	.04	.04	.03	.03	.03	.02	Giảm Kỹ Năng Lái Xe
	F	.07	.06	.05	.04	.04	.03	.03	.03	
2	M	.12	.10	.09	.07	.07	.06	.05	.05	
	F	.13	.11	.09	.08	.07	.07	.06	.06	
3	M	.18	.15	.13	.11	.10	.09	.08	.07	
	F	.20	.17	.14	.12	.11	.10	.09	.08	
4	M	.24	.20	.17	.15	.13	.12	.11	.10	Mức Say Hợp pháp
	F	.26	.22	.19	.17	.15	.13	.12	.11	
5	M	.30	.25	.21	.19	.17	.15	.14	.12	
	F	.33	.28	.24	.21	.18	.17	.15	.14	

Trừ 0.01% cho mỗi 40 phút sau khi uống rượu. 1 ly rượu = 1.5 oz. rượu 80 độ proof, 12 oz. bia 5% hoặc 5 oz. rượu vang 12%.

Ít hơn 5 người trong số 100 người sẽ vượt quá các giá trị này.

**LƯU Ý:** Uống rượu và/hoặc dùng ma túy là bất hợp pháp khi bạn đang điều khiển thuyền, mô tô nước, ván trượt nước, aquaplane hoặc các tàu tương tự. Tìm hiểu thêm trong Bến cảng California và Mã điều hướng (California Harbors and Navigation Code).

## BẮT GIỮ DUI

Khi bạn lái xe ở California, bạn đồng ý xét nghiệm hơi thở, máu hoặc nước tiểu nếu nhân viên thực thi pháp luật nghi ngờ bạn về DUI. Nếu bạn đã đồng ý thực hiện kiểm tra nồng độ cồn sơ bộ (PAS) hoặc kiểm tra hơi thở, bạn vẫn có thể được yêu cầu làm xét nghiệm máu hoặc nước tiểu để phát hiện sự hiện diện của ma túy. Nếu bạn từ chối, DMV sẽ đình chỉ hoặc thu hồi đặc quyền lái xe của bạn. Nếu bạn bị bắt vì DUI:

- Luật Hành chính Per Se của California yêu cầu DMV đình chỉ đặc quyền lái xe của bạn.
- Nhân viên thực thi pháp luật có thể tước bằng lái xe của bạn và cấp cho bạn giấy phép lái xe tạm thời trong 30 ngày.
- Bạn có thể yêu cầu một phiên điều trần hành chính của DMV trong vòng 10 ngày kể từ ngày bạn bị bắt.

## KẾT TỘI LÁI XE KHI CÓ ẢNH HƯỞNG (DUI)

Nếu bạn bị kết tội DUI, DMV sẽ đình chỉ hoặc thu hồi đặc quyền lái xe của bạn và bạn:

- Phải hoàn thành một chương trình DUI.
- Phải nộp Giấy chứng nhận bảo hiểm của California (*California Insurance Proof Certificate, SR/SR 1P*).
- Phải trả mọi khoản phí cấp lại hoặc hạn chế giấy phép hiện hành.
- Ngoài ra bạn còn có thể bị yêu cầu phải lắp đặt một thiết bị ghi độ cồn gắn vào ổ để (IID) trong xe của mình.

Dưới đây là một số hình phạt bổ sung nếu bạn bị kết tội DUI:

- Bạn có thể bị phạt tù lên đến 6 tháng.
- Bạn có thể có phải trả tiền phạt.
- Cơ quan thực thi pháp luật có thể tạm giữ phương tiện của bạn và bạn có thể phải trả phí cất giữ.
- Nếu bạn gây ra thương tích nghiêm trọng hoặc tử vong trong khi lái xe do ảnh hưởng của ma túy hoặc rượu, bạn có thể phải đối mặt với các vụ kiện dân sự.

Tất cả các kết án DUI vẫn còn trong hồ sơ tài xế của bạn trong 10 năm. Nếu bạn nhận được bất kỳ DUI nào khác trong thời gian đó, tòa án hoặc DMV có thể đưa ra hình phạt bổ sung cho bạn.



## NGƯỜI LÁI XE DƯỚI 21 TUỔI

Nếu bạn dưới 21 tuổi, có các luật bổ sung cho việc sở hữu và tiêu thụ rượu.

### Sở hữu rượu:

- Bạn không được mang đồ uống có cồn trong xe trừ khi có người từ 21 tuổi trở lên đi cùng. Hộp đựng phải đậy, kín và chưa mở. Nếu đã mở, rượu phải để trong cốp xe hoặc nơi hành khách không ngồi.  
**NGOẠI LỆ:** Nếu bạn đang làm việc cho một người có giấy phép bán rượu tại cơ sở, bạn có thể mang đồ uống có cồn trong các thùng kín.
- Nếu bạn bị phát hiện có rượu trong xe, cơ quan thực thi pháp luật có thể tạm giữ phương tiện của bạn tới 30 ngày. Tòa án có thể phạt bạn và đình chỉ giấy phép lái xe của bạn trong một năm. Nếu bạn chưa có bằng lái xe, tòa án có thể yêu cầu DMV trì hoãn việc cấp bằng lái xe đầu tiên cho bạn trong tối đa một năm.

### Uống rượu:

- Nếu nhân viên thực thi pháp luật nghi ngờ bạn uống rượu, họ có thể yêu cầu bạn thực hiện kiểm tra hơi thở bằng tay, kiểm tra nồng độ cồn sơ bộ (PAS) hoặc một xét nghiệm hóa học khác.
- Nếu bạn bị kết tội DUI với BAC từ 0,01% trở lên, DMV có thể thu hồi đặc quyền lái xe của bạn trong một năm. Bạn cũng phải hoàn thành chương trình DUI được cấp phép.
- Nếu PAS của bạn cho thấy BAC từ 0,05% trở lên, viên chức có thể yêu cầu bạn thở hoặc xét nghiệm máu.
- Nếu một bài kiểm tra sau đó cho thấy bạn có BAC từ 0,05% trở lên, bạn có thể bị bắt vì DUI và đặc quyền lái xe của bạn có thể bị đình chỉ.

## PHẦN 10. Trách Nhiệm Tài Chính, Yêu Cầu Bảo Hiểm và Va Chạm Xe

Bạn phải có bằng chứng về trách nhiệm tài chính (bảo hiểm) khi lái xe và để thi lái xe. Nếu bạn bị va chạm, bạn phải đưa ra bằng chứng cho những người lái xe khác có liên quan đến vụ va chạm.

### CÁC YÊU CẦU VỀ BẢO HIỂM

Bảo hiểm của bạn phải chi trả tại ít nhất:

- \$15.000 cho một người bị thiệt mạng hoặc bị thương.
- \$30.000 nếu có nhiều hơn một người bị thiệt mạng hoặc bị thương.
- \$5.000 cho thiệt hại tài sản.

Cha mẹ hoặc người giám hộ chịu trách nhiệm tài chính đối với người lái xe dưới 18 tuổi và bồi thường thiệt hại nếu người lái xe đó gây ra va chạm. Người lái xe từ 18 tuổi trở lên tự chịu trách nhiệm về vấn đề tài chính.

Trước khi bạn mua bảo hiểm, hãy đảm bảo rằng đại lý, nhà môi giới hoặc nhà cung cấp bảo hiểm được Bộ Bảo hiểm California cấp phép. Để biết thêm thông tin, hãy truy cập [insurance.ca.gov/license-status/](https://insurance.ca.gov/license-status/).

### Bảo hiểm chi phí thấp

Nếu bạn không thể chi trả bảo hiểm trách nhiệm, bạn có thể đạt yêu cầu để tham gia Chương Trình Bảo Hiểm Chi Phí Thấp Cho Ô Tô (*California Low Cost Automobile Insurance Program*). Để biết thêm thông tin, hãy truy cập [mylowcostauto.com](https://mylowcostauto.com) hoặc gọi 1-866-602-8861.

## SỰ VA CHẠM

Hiểu các yếu tố dẫn đến va chạm để bạn có thể cố gắng tránh chúng.

### Các Nguyên Nhân Gây Ra Đâm Xe

Các nguyên nhân thường hay gây ra đâm xe nhất là:

- Người lái xe mất tập trung.
- Lái xe với vận tốc không an toàn.
- Rẽ không đúng.
- Tuân theo các quy tắc về quyền ưu tiên.
- Không tuân theo tín hiệu và biển báo dừng.
- Lái xe bên phía đường ngược chiều.
- Một phương tiện đang đi nhanh hơn hoặc chậm hơn so với luồng giao thông.

Nếu bạn nhìn thấy đèn báo hiệu khẩn cấp của xe phía trước, hãy giảm vận tốc. Phía trước có thể có đâm xe hoặc trường hợp khẩn cấp khác trên đường. Đi qua một cách thận trọng.

Tránh lái xe gần các va chạm, nếu có thể. Nếu ai bị thương, họ sẽ được giúp đỡ nhanh hơn nếu các phương tiện khác không cản đường.

### Phải làm gì nếu bạn đang trong một vụ va chạm

Nếu bạn liên quan đến một vụ đâm xe:

- Bạn phải dừng xe. Có thể có người bị thương và cần bạn giúp. Không dừng lại hoặc rời khỏi hiện trường vụ tai nạn được gọi là để xảy ra va chạm rồi bỏ chạy. Hình phạt nghiêm khắc nếu bạn bị kết tội để xảy ra va chạm rồi bỏ chạy.
- Gọi 911 ngay lập tức nếu có ai bị thương.
- Di chuyển xe của bạn ra khỏi giao thông nếu không có ai bị thương. Sau đó gọi 911.
- Xuất trình bằng lái xe, thẻ đăng ký xe, thông tin bảo hiểm và địa chỉ hiện tại của bạn cho người lái xe khác, nhân viên thực thi pháp luật và bất kỳ ai khác có liên quan đến vụ va chạm.
- Bạn phải báo cáo cho cơ quan thực thi pháp luật trong vòng 24 giờ sau khi xảy ra va chạm nếu có ai bị thương hoặc thiệt mạng. Đại lý bảo hiểm, nhà môi giới hoặc đại diện pháp lý của bạn cũng có thể nộp báo cáo.
- Cố gắng tìm chủ sở hữu nếu xe của bạn va phải hoặc cuốn vào một chiếc xe đang đậu hoặc tài sản khác. Nếu bạn không thể tìm thấy chủ sở hữu, hãy để lại ghi chú với tên, số điện thoại và địa chỉ của bạn. Gắn ghi chú vào xe hoặc tài sản một cách an toàn. Báo cáo vụ va chạm cho cơ quan pháp luật.
- Nếu bạn đâm chết hoặc gây thương tích cho động vật hãy gọi cho hội nhân đạo động vật gần nhất, gọi cho cảnh sát hoặc Nhân Viên Tuần Tra Xa Lộ California (CHP). Đừng cố gắng di chuyển một con vật bị thương.

## **Báo Cáo Vụ Đâm Xe**

Nếu bạn bị va chạm, bạn phải báo cáo cho DMV trong vòng 10 ngày nếu:

- Vụ va chạm gây thiệt hại hơn \$1.000 về tài sản.
- Bất cứ ai bị thương hoặc bị giết. Điều này áp dụng ngay cả khi vết thương nhỏ.

Mỗi tài xế phải nộp Báo cáo về Tai Nạn Giao Thông Xảy Ra ở California (SR 1) cho DMV tại địa chỉ [dmv.ca.gov/accidentreport](https://www.dmv.ca.gov/accidentreport). Bạn (hoặc người đại diện của bạn) phải báo cáo cho dù bạn có gây ra vụ va chạm hay không. Điều này áp dụng ngay cả khi vụ va chạm xảy ra đối với tài sản riêng.

Đặc quyền lái xe của bạn sẽ bị tạm ngưng nếu bạn không nộp báo cáo. Cơ quan thực thi pháp luật sẽ không báo cáo cho bạn.

## **Lái xe không có bảo hiểm**

Đặc quyền lái xe của bạn sẽ bị đình chỉ trong tối đa bốn năm nếu bạn bị va chạm và không có bảo hiểm thích hợp. Không quan trọng ai là người có lỗi.

Bạn có thể lấy lại bằng lái xe của mình trong ba năm cuối cùng của thời gian bị đình chỉ nếu bạn cung cấp Giấy chứng nhận Bảo hiểm California (*California Insurance Proof Certificate, SR 22/SR 1P*) và duy trì nó trong thời gian ba năm.

## **ĐIỂM TRONG HỒ SƠ LÁI XE**

Nếu bạn có liên quan đến một vụ va chạm dẫn đến thiệt hại \$1.000, hoặc có người bị thương hoặc tử vong, bạn có trách nhiệm báo cáo vụ va chạm đó cho DMV. DMV sẽ thêm vụ va chạm đó vào hồ sơ lái xe của bạn. Không quan trọng ai là người gây ra vụ va chạm.

## PHẦN 11. Các Yêu Cầu đăng Ký Phương Tiện

Bạn cần đăng ký xe của mình ở California để sử dụng nó trong tiểu bang. Để biết thêm thông tin, hãy truy cập [dmv.ca.gov/vrservices](https://dmv.ca.gov/vrservices).

### MUA HOẶC BÁN XE

Khi bạn mua một phương tiện, bạn có 10 ngày để chuyển quyền sở hữu sang tên của mình.

Khi bạn bán một chiếc xe, bạn phải thông báo cho DMV trong vòng năm ngày bằng cách hoàn tất Thông Báo Chuyển Giao và Miễn trừ Trách Nhiệm Pháp Lý tại [dmv.ca.gov/nrl](https://dmv.ca.gov/nrl).

### XE TỪ NGOÀI TIỂU BANG

Bạn có 20 ngày để đăng ký phương tiện của mình sau khi bạn trở thành cư dân hoặc nhận được một công việc tại California. Để biết thêm thông tin, hãy truy cập [dmv.ca.gov/outofstatevr](https://dmv.ca.gov/outofstatevr).

Tất cả các phương tiện đã đăng ký tại California đều phải đáp ứng các yêu cầu của California bao gồm kiểm soát khí thải của phương tiện để hỗ trợ các tiêu chuẩn về không khí sạch của California. DMV không thể đăng ký xe nếu nó không đủ tiêu chuẩn.

## PHẦN 12. *Lái Xe An Toàn*

Cuối cùng, mỗi người lái xe sẽ cần đánh giá và xem xét các kỹ năng và khả năng lái xe của họ. Nếu bạn lo lắng về việc lái xe của mình, hãy nhờ một người lái xe đáng tin cậy có bằng lái xe hợp lệ ngồi ở ghế phụ và giám sát việc lái xe của bạn. Người quan sát của bạn nên lưu ý mọi hành vi lái xe nguy hiểm và đưa ra các đề xuất để cải thiện. Lắng nghe cẩn thận và áp dụng những điều bạn đã học được. Xem xét các bài học lái xe chuyên nghiệp hoặc các lớp học lái xe như một lựa chọn.

### Thi Lại

Bộ Luật Phương Tiện cho phép DMV điều tra và xem xét lại khả năng điều khiển phương tiện cơ giới của mọi tài xế một cách an toàn. Tình trạng thể chất hoặc tinh thần hoặc hồ sơ lái xe kém có thể là cơ sở để thi lại chứ không phải tuổi của người lái xe. Những người lái xe có tình trạng thể chất hoặc tâm thần có thể được bác sĩ, cơ quan thực thi pháp luật hoặc thành viên gia đình giới thiệu đến DMV bằng cách gửi biểu mẫu Yêu Cầu Thi Lại Lái Xe đã điền đầy đủ.

Rối loạn nhận thức, chẳng hạn như mất trí nhớ, rối loạn co giật, khối u não, bệnh Parkinson, đột quỵ hoặc chóng mặt, là một thách thức đáng kể đối với việc lái xe an toàn. Những người mắc các bệnh này có thể mất khả năng lái xe an toàn.

**LƯU Ý:** Khi DMV nhận được giấy giới thiệu hoặc chẩn đoán cho người bị suy giảm nhận thức nhẹ, đội ngũ phụ trách An Toàn Lái Xe sẽ lên lịch thi lại. Để biết thêm thông tin về quy trình thi lại, hãy truy cập [dmv.ca.gov/reexamination](https://dmv.ca.gov/reexamination).

DMV có thể thực hiện những việc sau:

- Yêu cầu thông tin y tế từ bạn hoặc bác sĩ của bạn.
- Tiến hành thi lại trực tiếp hoặc qua điện thoại.
- Yêu cầu bạn thực hiện (các) bài kiểm tra kiến thức, thị lực hoặc lái xe.
- Cấp cho bạn giấy phép lái xe có thời hạn.
- Ngay lập tức đình chỉ hoặc thu hồi đặc quyền lái xe của bạn nếu tình trạng thể chất hoặc tinh thần của bạn gây ra mối đe dọa tức thì đối với an toàn công cộng.
- Không có hành động chống lại đặc quyền lái xe của bạn.

## Ưu Tiên Thi Lại

Nếu bạn liên hệ với cơ quan thực thi pháp luật và nhận được Thông Báo Ưu Tiên Thi Lại Lái Xe với dấu kiểm ở ô trên cùng, hãy đọc kỹ biểu mẫu. Bạn có năm ngày làm việc để liên hệ với DMV để bắt đầu quy trình, nếu không đặc quyền lái xe của bạn sẽ tự động bị đình chỉ.



FOR DMV USE ONLY

Destroy all previous versions of this form.

X - ( )

**NOTICE OF PRIORITY RE-EXAMINATION OF DRIVER (Driver Incapacity)**

The driver listed below committed a violation of the *California Vehicle Code (CVC)* §§21000 through 23336 and should be re-examined pursuant to CVC §21061. At the time of the violation, the driver exhibited evidence of incapacity which reasonably led me to believe that this person is not capable of operating a motor vehicle without presenting a clear or potential danger, or risk of injury to himself/herself or others. **As required by law, on the date below, I issued a copy of this Notice of Priority Re-examination/Notice of Suspension for Non-Compliance to the driver listed below.**

The driver does *not* have to be *cited* for one of the above CVC sections. Please indicate evidence of the incapacity in the Summary area below. If the driver was involved in a traffic accident, attach a copy of the report. You must give a copy of this form to the driver.

If this form is being issued as a Notice of Priority Re-examination/Notice of Suspension for Non-Compliance, immediately fax the document (if fax available) to the Driver Safety Office nearest the driver's home (see reverse), then mail the original Notice to the same office.

**NOTICE OF SUSPENSION FOR NON-COMPLIANCE**

**INSTRUCTIONS TO DRIVER**

If the above box is checked, you must contact the Department of Motor Vehicles (DMV) for a re-examination under CVC §§12818 and 12819. If you do not call or appear within five (5) working days, your privilege to drive in this state will be suspended until you satisfactorily complete a re-examination. SEE IMPORTANT PRIORITY RE-EXAMINATION INFORMATION ON THE REVERSE SIDE OF THIS FORM.

**REQUEST FOR REGULAR RE-EXAMINATION OF DRIVER (Officer's Instructions on reverse.)**

The driver listed below should be re-examined by DMV, but does not require a Priority Re-examination.

## Các hạn chế đối với bằng lái xe

DMV đặt ra các hạn chế đối với giấy phép lái xe để đảm bảo người lái xe điều khiển phương tiện trong khả năng của họ. Các hạn chế có thể được DMV áp đặt hoặc theo yêu cầu của pháp luật. Những hạn chế đối với đặc quyền lái xe của bạn sẽ là hợp lý và cần thiết cho sự an toàn của bạn và những người khác. Các hạn chế và điều kiện có thể bao gồm:

- Yêu cầu người lái xe đặt các thiết bị cơ học đặc biệt trên xe của họ, chẳng hạn như điều khiển bằng tay.
- Giới hạn thời gian và địa điểm một người có thể lái xe, chẳng hạn như không lái xe vào ban đêm hoặc trên xa lộ.
- Yêu cầu kính đeo mắt hoặc kính áp tròng điều chỉnh khúc xạ.
- Yêu cầu các thiết bị bổ sung, chẳng hạn như gương bên ngoài.

**LƯU Ý:** Không có hạn chế cụ thể đối với người cao niên. Tất cả các hạn chế đều dựa trên điều kiện, không phải tuổi tác.

Bất kỳ hạn chế nào đối với bằng lái xe của bạn đều dựa trên kết quả và đề xuất của nhân viên kiểm tra.

## PHẦN 13. Người Cao Niên và Lái Xe

Người lái xe lớn tuổi thường có những nhu cầu và mối quan tâm riêng về việc lái xe. Lái xe đòi hỏi một số khả năng về thể chất, thị giác và tinh thần. Tất cả chúng ta đều muốn tiếp tục lái xe trong thời gian lâu nhất có thể. Tuy nhiên, có thể đến lúc chúng ta phải hạn chế hoặc ngừng lái xe tạm thời hoặc vĩnh viễn. Dưới đây là một số dấu hiệu cảnh báo về một người lái xe không an toàn:

- Bị lạc ở những nơi quen thuộc.
- Vết lõm và vết trầy xước trên xe hơi, hàng rào, hộp thư, cửa nhà để xe, v.v.
- Các lần tiến sát gần hoặc va chạm diễn ra thường xuyên.

Những người lái xe cao niên có thể xem xét:

- Hạn chế hoặc không lái xe vào ban đêm.
  - Nếu cần lái xe ban đêm, hãy chọn tuyến đường có ánh sáng tốt.
- Lái xe vào ban ngày khi lưu lượng giao thông thấp.
- Tránh đi vào các giao lộ khó.
- Lái xe trong quãng đường ngắn hoặc hạn chế lái xe đến những nơi thiết yếu.
- Không lái xe trên xa lộ.
- Lắp thêm gương bên phải.

Để nhận Bản Câu Hỏi Tự Đánh Giá Kỹ Năng Lái Xe, hãy truy cập [dmv.ca.gov/driver-skills](http://dmv.ca.gov/driver-skills).

### Gia Hạn Bằng Lái Xe

Nếu bạn từ 70 tuổi trở lên vào thời điểm bằng lái xe của bạn hết hạn, bạn phải đích thân gia hạn bằng lái xe của mình, trừ khi DMV có hướng dẫn khác. Các bài kiểm tra kiến thức và thị lực là bắt buộc. Nếu bạn không vượt qua, bạn có thể được cấp giấy phép lái xe tạm thời. DMV gửi thông báo gia hạn đến địa chỉ trong hồ sơ của bạn khoảng 60 ngày trước khi bằng lái xe của bạn hết hạn. Nếu bạn không nhận được thông báo gia hạn, hãy hoàn thành Đơn đăng ký Giấy phép lái xe hoặc Chứng minh thư tại [dmv.ca.gov/dlsservices](http://dmv.ca.gov/dlsservices) hoặc tại văn phòng DMV. Truy cập [dmv.ca.gov/driver-ed](http://dmv.ca.gov/driver-ed) để biết thêm thông tin và các bài kiểm tra mẫu.

### Liên lạc và Tiếp cận Cộng đồng của DMV

Chức năng chính của Liên lạc viên Cộng đồng là đại diện cho lợi ích về an toàn công cộng cho tất cả người dân California, tập trung vào việc giải quyết các mối quan tâm của người lái xe cao niên và thanh thiếu niên. Liên lạc viên có thể hỗ trợ với tư cách là người trung gian để đảm bảo rằng người lái xe được đối xử công bằng, phù hợp với luật pháp và quy định, cũng như một cách tử tế và tôn trọng. Mặc dù Liên lạc viên



Cộng đồng không thể đại diện cho bạn trong phiên điều trần hoặc tái kiểm tra của DMV, nhưng họ có thể cung cấp cho bạn các công cụ và thông tin hữu ích.

Để biết thông tin về các dịch vụ tiếp cận cộng đồng trong khu vực của bạn hoặc để nói chuyện với liên lạc viên, hãy liên hệ với Liên lạc và Tiếp cận Cộng đồng theo số (833) 493-0675.

### Suy giảm nhận thức

Người cao niên mắc chứng mất trí nhớ là một thách thức đáng kể đối với việc lái xe an toàn. Những người mắc chứng sa sút trí tuệ tiến triển cuối cùng sẽ mất khả năng lái xe an toàn. Những người chăm sóc, bác sĩ và cơ quan thực thi pháp luật thường phụ thuộc vào việc ngăn chặn những người cao niên này lái xe và sắp xếp phương tiện vận chuyển thay thế. Để biết thêm thông tin về quy trình thi lại, hãy truy cập [dmv.ca.gov/reexamination](https://dmv.ca.gov/reexamination).

### Chương trình Dạy Lái Xe cho Người Lớn Tuổi

Chương trình Dạy Lái Xe cho Người Lớn Tuổi là một khóa học kéo dài 8 tiếng dành cho người lái xe từ 55 tuổi trở lên. Nó bao gồm một loạt các chủ đề được các lái xe trưởng thành quan tâm đặc biệt.

Công ty bảo hiểm của bạn có thể giảm giá nếu bạn hoàn thành chương trình. Liên hệ với nhà cung cấp bảo hiểm của bạn với một bản sao chứng chỉ hoàn thành của bạn. Chứng chỉ của bạn có giá trị trong ba năm. Bạn có thể gia hạn bằng cách hoàn thành một khóa học bốn giờ khác.

Bạn có thể tham gia khóa học thông qua các nhà cung cấp được DMV chấp thuận. Truy cập [dmv.ca.gov/seniors](https://dmv.ca.gov/seniors) biết thêm thông tin, bao gồm các vị trí gần bạn.

### Chứng Minh Thư Dành Cho Người Lớn Tuổi (Senior ID)

Nếu bạn 62 tuổi trở lên, bạn đủ điều kiện nhận thẻ Căn cước Người cao niên miễn phí. Những người lái xe ở mọi lứa tuổi không thể tiếp tục lái xe an toàn do tình trạng sức khỏe thể chất hoặc tinh thần đều có thể đủ điều kiện để đổi bằng lái xe lấy thẻ ID miễn phí. Thẻ ID chỉ đóng vai trò là giấy tờ tùy thân. Thông tin chi tiết có thể được tìm thấy tại [dmv.ca.gov/id-cards](https://dmv.ca.gov/id-cards).

# PHẦN 14. Thuật Ngữ

## THUẬT NGỮ ĐỊNH NGHĨA

---

<b>Kiểm tra lái xe sau tay lái</b>	Một kỳ thi sát hạch lái xe mà bạn có quyền điều khiển phương tiện và bạn đi cùng với một nhân viên kiểm tra của DMV, người đang đánh giá kỹ năng lái xe của bạn.
<b>Giới Hạn Về Nồng Độ Cồn Trong Máu (BAC)</b>	BAC của bạn là lượng cồn trong máu của bạn. Ví dụ, nếu BAC của bạn là 0,10%, nghĩa là bạn có 0,10 gram cồn trong 100 ml máu.
<b>Đánh giá hiệu suất lái xe (DPE)</b>	DPE là một phần của bài kiểm tra thực hành lái xe khi bạn lái xe với một giám khảo DMV đánh giá kỹ năng lái xe của bạn.
<b>Người đi bộ.</b>	Người đi bộ cũng có thể là người khuyết tật dùng xe ba bánh, bốn bánh hoặc xe lăn để di chuyển.
<b>Quyền Ưu Tiên</b>	Giúp xác định ai được đi trước trong trường hợp xe cộ, người đi bộ và người đi xe đạp gặp nhau trên đường.
<b>Quy tắc ba giây</b>	Một quy tắc lái xe giúp bạn ước tính mức độ bạn nên theo sát những người khác xe cộ. Khi xe phía trước bạn vượt qua một điểm nhất định, chằng hạn như một dấu hiệu, đếm ba giây. Nếu bạn chạy qua cùng điểm đó trước khi đếm xong là bạn đang chạy quá gần xe trước.
<b>Phiếu phạt vi phạm giao thông</b>	Còn được gọi là phiếu, phiếu phạt vi phạm giao thông là lệnh triệu tập chính thức do cơ quan thực thi pháp luật ban hành vì vi phạm luật giao thông.
<b>Người tham gia giao thông dễ bị tổn thương (VRU)</b>	VRU là những người tham gia giao thông không có động cơ, chằng hạn như người đi xe đạp, người đi bộ và người khuyết tật hoặc bị suy giảm khả năng vận động và định hướng khi sử dụng xe lăn, xe ba bánh hoặc xe bốn bánh.
<b>Nhường đường</b>	Nhường đường có nghĩa là chờ đợi cho, giảm tốc độ và sẵn sàng dừng lại (nếu cần) để cho phép các phương tiện khác hoặc người đi bộ có quyền ưu tiên tiến hành.

# Tiết kiệm Thời gian

**THỰC HIỆN ONLINE** để điền đơn xin gia hạn giấy phép lái xe hoặc Thẻ Căn Cước của bạn

Sử dụng máy tính, máy tính bảng hoặc điện thoại thông minh để điền đơn xin gia hạn trực tuyến trước khi đến văn phòng DMV.

Có sẵn trong 10 ngôn ngữ

Tiếng Anh	Tiếng Tây Ban Nha
Tiếng Hoa	Tiếng Nhật
Tiếng Hàn	Tiếng Tagalog
Tiếng Thái	Tiếng Việt
Tiếng Hindi	Tiếng Khmer

STATE OF CALIFORNIA  
**DMV**  
Department of Motor Vehicles\*

**GO ONLINE**  
[dmv.ca.gov/online](https://dmv.ca.gov/online)

# CHỌN THÔNG BÁO KHÔNG CẦN GIẤY TỜ!

Chọn nhận thông báo không cần giấy tờ cho bằng lái xe, chứng minh thư hoặc đăng ký xe của bạn.



Đưa ra lựa chọn của bạn tại  
[dmv.ca.gov/paperless](https://dmv.ca.gov/paperless)

**GO**ONLINE  
[dmv.ca.gov/online](https://dmv.ca.gov/online)



Giảm bớt, tái sử dụng, tái chế số tay này.